

REGROUP
PROJEKTAVIMAS

UAB „Regroup projektavimas“

Į. kodas: 300622140, Geležinio Vilko g. 18 A,

LT – 03133 Vilnius,

Tel.: +37067185640

Atestato Nr. 5974, 2009 m. liepos 24 d. protokolas Nr. 1A – 150

Projekto Nr. K-VT-49-23-714

Objekto pavadinimas: Urbanizuojamos teritorijos, esančios Parko g., Stasiūnų k., Žiežmarių apylinkės sen., Kaišiadorių r. sav., apimančio žemės sklypus kadastro Nr. +4955/0006:341, 4955/0006:151, 4955/0006:226, 4955/0006:158, Stasiūnų k., Žiežmarių apylinkės sen., Kaišiadorių r. sav., detalusis planas

Teritorijų planavimo dokumento lygmuo: Vietovės

Teritorijų planavimo dokumento rūšis: Kompleksinis

Planuojama teritorija: Apie 4,4480 ha

Planavimo iniciatoriai: Juridinis asmuo

Direktorius: Tadas Monkevičius

Projekto vadovas: Paulius Kisielis, A1903

Architektė Indrė Vingelytė, BK Nr. 020974

Vilnius 2024

Aiškinamasis raštas

1.1. Bendra informacija

Pavadinimas: Urbanizuojamos teritorijos, esančios Parko g., Stasiūnų k., Žiežmarių apylinkės sen., Kaišiadorių r. sav., apimančio žemės sklypus kadastro Nr. 4955/0006:341, 4955/0006:151, 4955/0006:226, 4955/0006:158, Stasiūnų k., Žiežmarių apylinkės sen., Kaišiadorių r. sav., detalusis planas.

TPDRIS Nr. K-VT-49-23-714

Teritorijų planavimo dokumento rūšis:

Kompleksinio teritorijų planavimo dokumentas.

Teritorijų planavimo lygmuo:

Vietovės.

Organizatorius:

Kaišiadorių rajono savivaldybės administracija, Katedros g. 4, LT56121 Kaišiadorys, tel. (8 346) 20 450, 8 609 40 170

Iniciatorius (-iai):

Juridinis asmuo

Projekto rengėjas:

UAB „Regroup projektavimas“, įmonės kodas 300622140, Geležinio Vilko g. 18A, LT-08104 Vilnius, mob. +370 671 85640, el. paštas info@regroup.lt. Architektė I. Vingelytė, teritorijų planavimo vadovas P. Kisielis kv. atestato Nr. A 1903.

Planuojama teritorija: žemės sklypai, kadastro Nr. 4955/0006:341, 4955/0006:151, 4955/0006:226, 4955/0006:158, Stasiūnų k., Žiežmarių apylinkės sen., Kaišiadorių r. sav., ir laisva valstybinė žemė.

Planavimo tikslai ir uždaviniai:

- detalizuoti Kaišiadorių miesto bendrojo plano sprendinius racionaliam urbanizuojamos teritorijos (gyvenamojo kvartalo) suplanavimui;
- sudaryti sąlygas privačioms investicijoms, kuriančioms socialinę ir ekonominę gerovę;
- suplanuoti teritoriją numatant racionalų žemės padalinimą gyvenamųjų namų kvartalo išdėstymui, numatyti žemės naudojimo paskirties keitimą pagal galiojančius aukštesnio lygmens teritorijų planavimo dokumentus;
- suplanuoti optimalų planuojamos teritorijos susisiekimo ir inžinerinių komunikacijų koridorių tinklą;
- numatyti planuojamos urbanizuojamos teritorijos naudojimo reglamentus.

Papildomi planavimo uždaviniai:

- numatyti planuojamos teritorijos pertvarkymą, padalinti žemės sklypą, pakeisti planuojamos teritorijos žemės naudojimo paskirtį pagal Kaišiadorių miesto bendrojo plano sprendinius;

- numatyti planuojamos teritorijos naudojimo reglamentus vadovaujantis Kaišiadorių miesto bendrojo plano sprendiniais;
- suplanuoti nagrinėjamoje teritorijoje konkrečius susisiekimo ir inžinerinių komunikacijų koridorius, numatyti funkcinis ryšius su gretimomis teritorijomis;
- nustatyti aprūpinimo inžineriniai tinklais būdus ir jų įgyvendinimo priemones;
- numatyti komunikacinius koridorius ir reikiamus servitutus;
- numatyti teritorijas želdynų įrengimui;
- nustatyti teritorijas, kurioms taikomos specialiosios žemės naudojimo sąlygos.

Planavimo pagrindas: Kaišiadorių rajono savivaldybės mero 2023 m. rugpjūčio 30 d. potvarkis Nr. V16E-480 „Dėl urbanizuojamos teritorijos Stasiūnų k., Žiežmarių apyl. sen., Kaišiadorių r. sav., detaliojo plano rengimo pradžios ir planavimo tikslų nustatymo“.

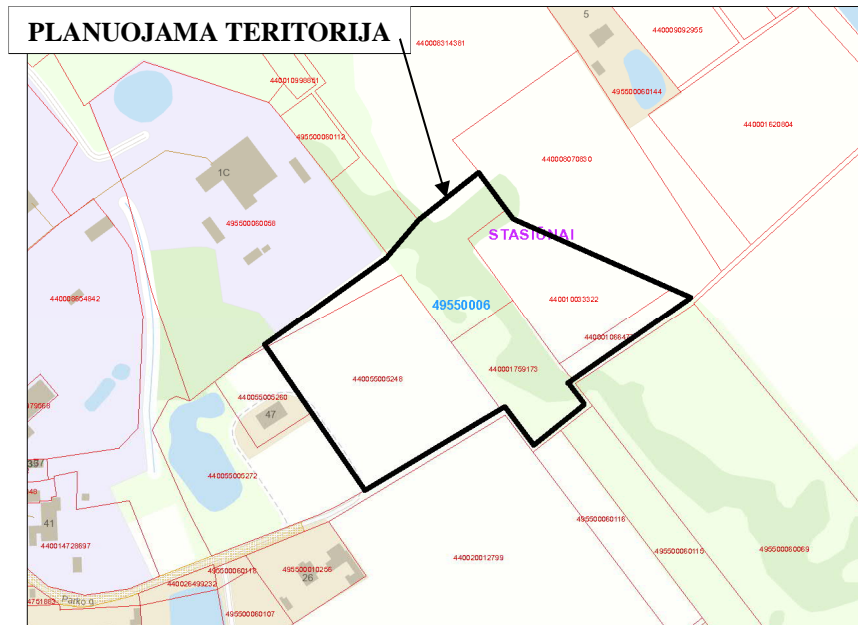
Projektas parengtas vadovaujantis:

- Kaišiadorių rajono savivaldybės administracijos, 2023 m. spalio 27 d. išduotomis planavimo sąlygomis, Nr. REG299103;
- Nacionalinė žemės tarnyba prie Aplinkos ministerijos, 2023 m. spalio 24 d. išduotomis planavimo sąlygomis, Nr. REG298174;
- AB "Energijos skirstymo operatorius", 2023 m. rugsėjo 28 d. išduotomis planavimo sąlygomis, Nr. REG297210;
- Priešgaisrinės apsaugos ir gelbėjimo departamentas prie Vidaus reikalų ministerijos 2023 m. rugsėjo 29 d. išduotomis planavimo sąlygomis, REG297294;
- Nacionalinis visuomenės sveikatos centras prie Sveikatos apsaugos ministerijos 2023 m. lapkričio 06 d. išduotomis planavimo sąlygomis REG300175;
- Uždaroji akcinė bendrovė "Kaišiadorių vandenys", 2023 m. lapkričio 20 d. išduotomis planavimo sąlygomis REG303018.

1.2. Esamos būklės įvertinimas

Planuojama teritorija yra vidurio Lietuvoje, Kaišiadorių rajono savivaldybėje, Stasiūnų k. Planuojamą teritoriją sudaro kitos paskirties žemės sklypas, unik. Nr. 4400-1003-3322, žemės ūkio paskirties žemės sklypai, unik. Nr. 4400-0106-6477, unik. Nr. 4400-5500-5248, unik. Nr. 4400-0175-9173, ir laisva valstybinė žemė (1 pav.).

Planuojama teritorija šiaurinėje pusėje ribojasi su laisva valstybine žeme, žemės sklypais, unik. Nr. 4955-0006-0058 ir unik. Nr. 4400-0831-4381. Rytinėje pusėje ribojasi su žemės sklypu, unik. Nr. 4400-0807-0830. Pietinėje pusėje ribojasi su žemės sklypais, unik. Nr. 4955-0006-0069, 4955-0006-0115, 4955-0006-0116, 4400-2001-2799 ir laisva valstybine žeme. Vakarinėje pusėje ribojasi su žemės sklypais, unik. Nr. 4400-5500-5272 ir 4400-5500-5260.



1 pav. Informacija iš www.geoportal.lt

Žemės sklypas, unik. Nr. 4400-0106-6477

Žemės sklypo kadastro numeris ir kadastro vietovės pavadinimas: 4955/0006:151 Stasiūnų

k.v.;

Žemės sklypo adresas: Kaišiadorių r. sav., Žiežmarių apylinkės sen., Stasiūnų k.;

Žemės sklypo paskirtis: Žemės ūkio;

Naudojimo būdas: Kiti žemės ūkio paskirties žemės sklypai;

Žemės sklypo plotas: 0,1847 ha;

Nuosavybė: juridinis asmuo;

Teritorijos, kuriose taikomos specialiosios žemės naudojimo sąlygos:

- Melioruotos žemės ir melioracijos statinių apsaugos zonos (VI skyrius, antrasis skirsnis) – 0,1847 ha;

Kitos daiktinės teisės (servitutai): –.

Pastaba: Informacija pateikta pagal Nekilnojamojo turto registro duomenų bazės išrašą, registro Nr.: 44/72630, sudarymo data: 2003-10-08.

Žemės sklypas, unik. Nr. 4400-1003-3322

Žemės sklypo kadastro numeris ir kadastro vietovės pavadinimas: 4955/0006:226 Stasiūnų

k.v.;

Žemės sklypo adresas: Kaišiadorių r. sav., Žiežmarių apylinkės sen., Stasiūnų k., Parko g. 53;

Žemės sklypo paskirtis: Kita;

Naudojimo būdas: Vienbučių ir dvibučių gyvenamųjų pastatų teritorijos;

Žemės sklypo plotas: 0,9054 ha;

Nuosavybė: juridinis asmuo;

Teritorijos, kuriose taikomos specialiosios žemės naudojimo sąlygos:

- Melioruotos žemės ir melioracijos statinių apsaugos zonos (VI skyrius, antrasis skirsnis) – 0,1847 ha;

Kitos daiktinės teisės (servitutai): –.

Pastaba: Informacija pateikta pagal Nekilnojamojo turto registro duomenų bazės išrašą, registro Nr.: 44/678753, sudarymo data: 2006-12-13.

Žemės sklypas, unik. Nr. 4400-5500-5248

Žemės sklypo kadastro numeris ir kadastro vietovės pavadinimas: 4955/0006:341 Stasiūnų

k.v.;

Žemės sklypo adresas: Kaišiadorių r. sav., Žiežmarių apylinkės sen., Stasiūnų k.;

Žemės sklypo paskirtis: Žemės ūkio;

Naudojimo būdas: Kiti žemės ūkio paskirties žemės sklypai;

Žemės sklypo plotas: 1,7300 ha;

Nuosavybė: juridinis asmuo;

Teritorijos, kuriose taikomos specialiosios žemės naudojimo sąlygos:

- Melioruotos žemės ir melioracijos statinių apsaugos zonos (VI skyrius, antrasis skirsnis) – 1,7300 ha;

Kitos daiktinės teisės (servitutai): –.

Pastaba: Informacija pateikta pagal Nekilnojamojo turto registro duomenų bazės išrašą, registro Nr.: 44/2559001, sudarymo data: 2020-09-02.

Žemės sklypas, unik. Nr. 4400-0175-9173

Žemės sklypo kadastro numeris ir kadastro vietovės pavadinimas: 4955/0006:158 Stasiūnų

k.v.;

Žemės sklypo adresas: Kaišiadorių r. sav., Žiežmarių apylinkės sen., Stasiūnų k.;

Žemės sklypo paskirtis: Žemės ūkio;

Naudojimo būdas: – ;

Žemės sklypo plotas: 0,6094 ha;

Nuosavybė: juridinis asmuo;

Teritorijos, kuriose taikomos specialiosios žemės naudojimo sąlygos:

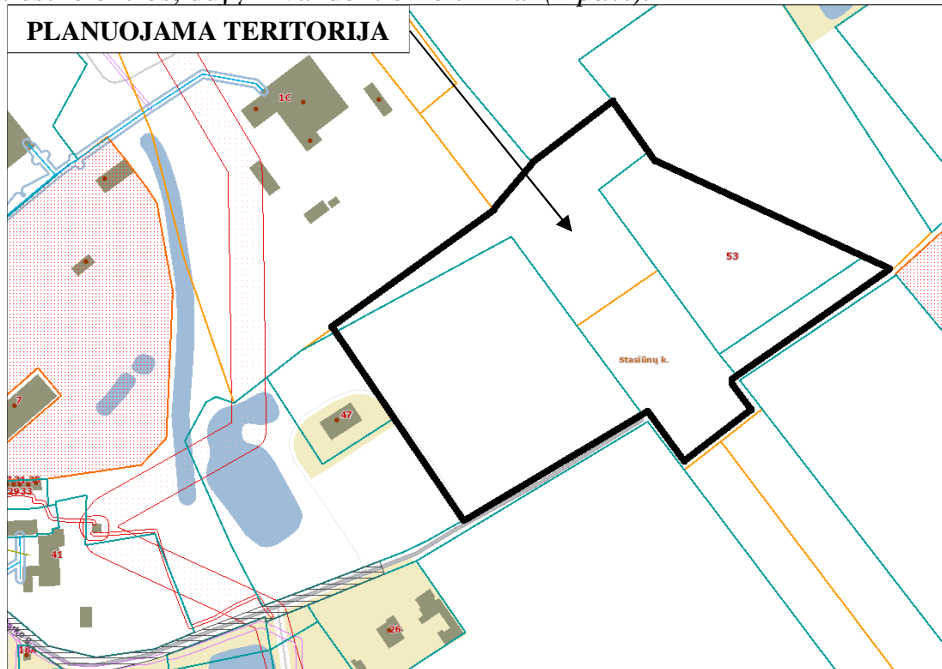
- Melioruotos žemės ir melioracijos statinių apsaugos zonos (VI skyrius, antrasis skirsnis);

Kitos daiktinės teisės (servitutai): –.

Pastaba: Informacija pateikta pagal Nekilnojamojo turto registro duomenų bazės išrašą, registro Nr.: 44/118436, sudarymo data: 2003-12-30.

Inžinerinė infrastruktūra

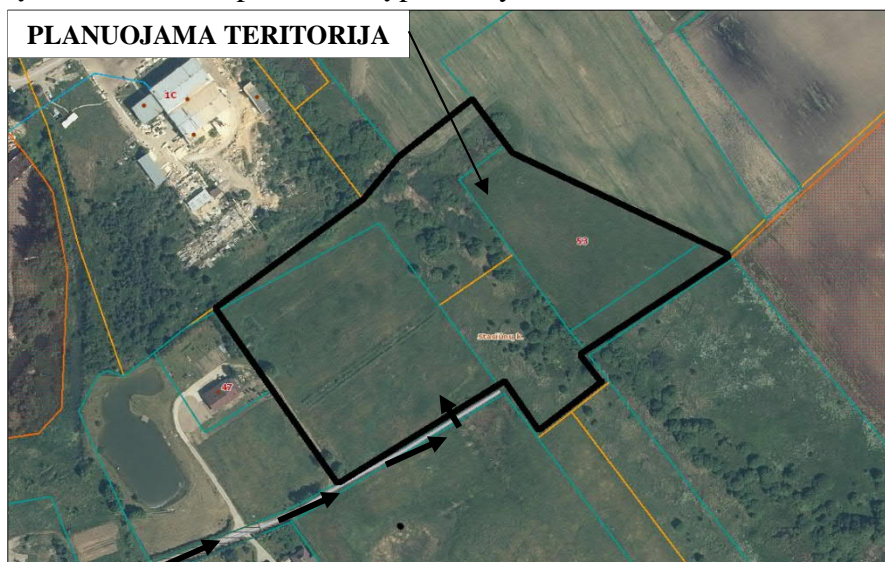
Vadovaujantis topografinėje nuotraukoje ir www.regia.lt pateiktais duomenimis, planuojamoje teritorijoje nėra nutiestų inžineriniai tinklų, išskyrus melioracijos įrenginius. Šalia nagrinėjamos teritorijos nutiesti elektros, dujų ir vandentiekio tinklai (2 pav.).



2 pav. Esama inžinerinė infrastruktūra

Susisiekimo infrastruktūra

Susisiekimo infrastruktūra yra dalinai išvystyta. Iki planuojamos teritorijos patenkama nuo Parko g. bei natūraliai susiformavusia gatve (2 pav.). Suprojektavus naujus pastatus numatomi papildomi gatvių koridoriai, transporto srautų paskirstymui.



3 pav. Susisiekimo infrastruktūra

Želdynai

Planuojamojoje teritorijoje nėra miško naudmenų, bei saugomų gamtos paveldo objektų, esami želdynai siūlomi saugoti.

Gamtos ir nekilnojamojo kultūros paveldo analizė

Planuojama teritorija ir gretimybės pagal saugomų teritorijų kadastro žemėlapius nepatenka į saugomų teritorijų ribas ar jų apsaugos zonas. Teritorijoje nėra kultūros paveldo objektų, teritorijų ir jų apsaugos zonų.

Kraštovaizdžio apsauga

Planuojamojoje teritorijoje svarbių ar būdingų kraštovaizdžio ypatybių, kurios būtų atsiradusios dėl natūralių gamtinių procesų ar būtų įtakotos žmonių veiklos, nėra. Įgyvendinus planuojamos teritorijos sprendinius (pastačius gyvenamuosius namus, sutvarkius gerbūvį) būtų sukurta harmoninga gamtinė ir kultūrinė aplinka (teritorija), turinti visas savybes ir sąlygas sukurti visavertį fizinį bei dvasinį poilsį, gausiai apželdinta ir sutvarkyta. Įgyvendinus planuojamos teritorijos sprendinius kraštovaizdžio kokybė pagarėtų. Aplinkos kokybei reikiamas detalusis planas neigiamos įtakos neturės.

Aplinkos apsaugos, oro, vandenų, dirvožemio, fizikinės taršos lygio vertinimas

Teritorijoje ir jos gretimybėse nėra potencialiai taršių objektų. Planuojamojoje teritorijoje oro, vandens, dirvožemio fizikinės taršos lygis atitinka higienos, visuomenės sveikatos normų reikalavimus.

Triukšmo lygio duomenys

Įvertinus triukšmo taršos duomenis teritorijai įtaką daro bendramiestinė tarša nuo autotransporto dėl gretimybėse esamos gyvenamosios veiklos ir judėjimo pagrindinėmis gatvėmis. Triukšmo nuo pramonės, geležinkelio ir oro uosto nefiksuoja dėl nutolusių geležinkelio ir pramoninio objektų, oro uosto kilimo ir tupimo tako.

Visuomenės sveikatos saugos vertinimas

Planuojama teritorija šiuo metu nėra aprūpinta būtina infrastruktūra, geriamu vandeniu, elektra ir kt., buitinės atliekos nevežamas, nes nėra vykdomas veikla. Gretimybėse nėra neigiamą poveikį visuomenės sveikatai keliančių objektų, radiotechninių įrenginių.

Viešo saugumo reikmių analizė

Viešo saugumo reikmių nėra. Teritorijos užstatymas vykdomas palaiapsniui pagal detaliojo plano sprendiniais suplanuotus sklypus ir jų reglamentus. Iki planuojamos teritorijos yra galimybė privažiuoti specializuotu transportu.

Teritorijos vystymo tendencijų, probleminių situacijų nustatymas

Teritorijos vystymo tendencija ir prognozės numatomas pagal detaliojo plano sprendinius. Esant didesnių teritorijų užstatymui atitinkamai intensyviau vyks detaliojo plano teritorijos infrastruktūros vystymas.

1.3 Atitiktis teritorijų planavimo dokumentams

Planuojamai teritorijai taikomi aukštesnio ir atitinkamo lygmens teritorijų planavimo dokumentai, vienos ar kelių valdymo sričių plėtros programos, strateginės veiklos planai ir kiti strateginiai dokumentai:

1) bendrieji planai:

- *Kaišiadorių miesto teritorijos bendrojo plano keitimas, TPDR Nr. T00085638;*

2) specialiojo teritorijų planavimo dokumentai:

- *Kaišiadorių rajono savivaldybės teritorijos vandens tiekimo ir nuotekų tvarkymo infrastruktūros specialiojo plano keitimas, TPDR Nr. T00087161;*

- *Kauno apskrities nekilnojamojo kultūros paveldo tinklų schema, TPDR Nr. T00054256;*

- *Vietinės reikšmės kelių Kaišiadorių rajone specialusis planas, TPDR Nr. T00076099;*

- *Kaišiadorių rajono savivaldybės teritorijos miškų išdėstymo žemėtvarkos schema, TPDR Nr. T00013322;*

3) detalieji planai: –.

Vadovaujantis *Kaišiadorių miesto teritorijos bendrojo plano keitimo brėžiniu*, dalis planuojamos teritorijos patenka į mažo užstatymo intensyvumo zoną. Mažo užstatymo intensyvumo zona – vienbučių ir dvibučių gyvenamųjų pastatų teritorijos su gyvenamosios aplinkos aptarnavimui reikalinga socialine, paslaugų, inžinerine, susisiekimo ir kita infrastruktūra, taip pat gyventojų rekreacijai reikalingais atskiraisiais želdynais. Galimi teritorijos naudojimo tipai: GV (vienbučių ir dvibučių gyvenamųjų pastatų teritorija), PA (paslaugų teritorija), SI (socialinės infrastruktūros teritorija); galimi žemės naudojimo būdai: G1 (vienbučių ir dvibučių gyvenamųjų pastatų teritorijos), K (komercinės paskirties objektų teritorijos), V (visuomeninės paskirties teritorijos), B (bendro naudojimo (miestų, miestelių ir kaimų ar savivaldybių bendro naudojimo teritorijos)), I2 (susisiekimo ir inžinerinių tinklų koridorių teritorijos), E (atskirųjų želdynų teritorijos); pagrindinė žemės naudojimo paskirtis: KT (kitos paskirties žemė); didžiausias leistinas pastatų aukštis, metrais nuo žemės paviršiaus – 12 m; didžiausias leistinas sklypo užstatymo intensyvumas (UI) – 0,4; didžiausias leistinas sklypo užstatymo tankis (UT) – 40 %; didžiausias galimas vieno mažmeninės prekybos objekto bendras plotas – 100 m²; užstatymo tipas – vienbutis ir dvibutis užstatymas.

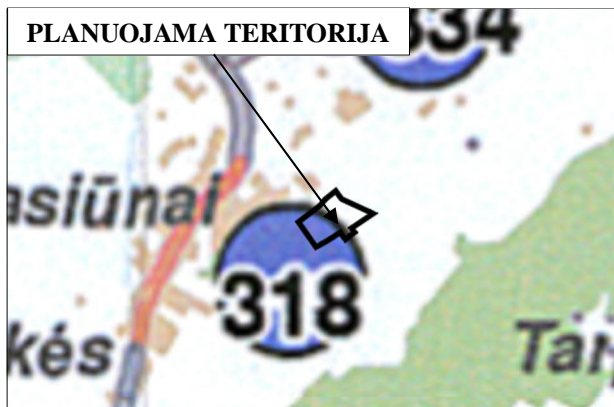
Nedidelė dalis planuojamos teritorijos patenka į žemės ūkio teritoriją. Galimi teritorijos naudojimo tipai ZU (specializuotų ūkių ir žemės ūkio teritorija), TK (inžinerinės infrastruktūros koridorius); galimi žemės naudojimo būdai: Z3 (rekreacinio naudojimo žemės sklypai), Z4 (kiti žemės ūkio paskirties žemės sklypai), G1 (vienbučių ir dvibučių gyvenamųjų pastatų teritorijos), I2 (susisiekimo ir inžinerinių tinklų koridorių teritorijos); pagrindinė žemės naudojimo paskirtis Z (žemės ūkio paskirties žemė), KT (kitos paskirties žemė); didžiausias leistinas pastatų aukštis, metrais nuo žemės paviršiaus – 12 m; didžiausias leistinas sklypo užstatymo intensyvumas (UI) – 0,2; didžiausias leistinas sklypo užstatymo tankis (UT) – 20 % (4 pav.).

Į gamtinio karkaso teritorijas planuojama teritorija nepatenka.

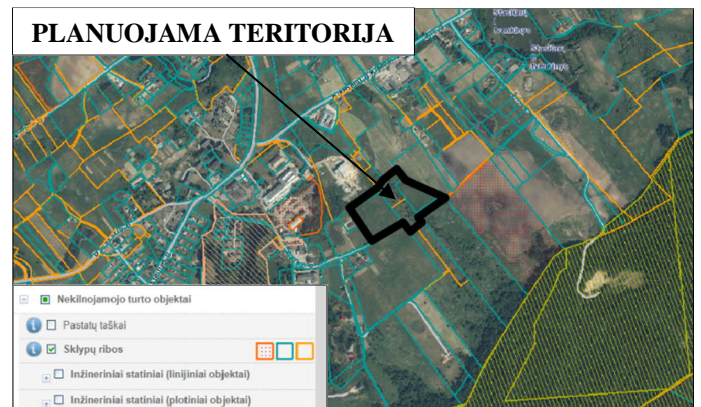


4 pav. Ištrauka iš Kaišiadorių rajono savivaldybės teritorijos bendrojo plano

Vadovaujantis Kauno apskrities nekilnojamojo kultūros paveldo tinklų schema (5 pav.) ir www.regia.lt duomenimis (6 pav.), planuojama teritorija nepatenka į kultūros paveldą.



5 pav. Ištrauka iš Kauno apskrities nekilnojamojo kultūros paveldo tinklų schemas



6 pav. www.regia.lt duomenys

Vadovaujantis Vietinės reikšmės kelių Kaišiadorių rajone specialiuoju planu, iki planuojamos teritorijos patenkama vietinės reikšmės keliu (7 pav.).



7 pav. Ištrauka iš vietinės reikšmės kelių Kaišiadorių rajone specialiojo plano

Vadovaujantis *Kaišiadorių rajono savivaldybės teritorijos vandens tiekimo ir nuotekų tvarkymo infrastruktūros specialiojo plano keitimo brėžiniu*, planuojama teritorija patenka į viešojo geriamojo vandens tiekimo ir nuotekų tvarkymo teritoriją, kurioje numatoma centralizuotasis geriamojo vandens tiekimas ir centralizuotas arba individualus nuotekų tvarkymas urbanizuojamose teritorijose (8 pav.).



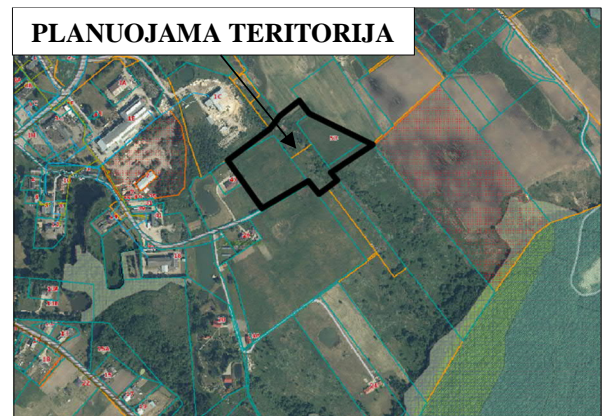
SUTARITINIAI ŽYMĖJIMAI	
	Viešojo geriamojo vandens tiekimo ir nuotekų tvarkymo teritorija
Geriamojo vandens tiekimo ir nuotekų tvarkymo būdas	
	centralizuotasis geriamojo vandens tiekimas ir centralizuotasis arba individualusis nuotekų tvarkymas urbanizuojamose teritorijose

8 pav. Ištrauka iš *Kaišiadorių rajono savivaldybės teritorijos vandens tiekimo ir nuotekų tvarkymo infrastruktūros specialiojo plano keitimo brėžinio*

Vadovaujantis *Kaišiadorių rajono savivaldybės teritorijos miškų išdėstymo žemėtvarkos schema* (9 pav.) ir *www.regia.lt* duomenimis (10 pav.), į planuojamą teritoriją nepatenka į miško žemė.



9 pav. *Kaišiadorių rajono savivaldybės teritorijos miškų išdėstymo žemėtvarkos schema*



10 pav. *www.regia.lt* duomenys

Planuojamos teritorijos sprendiniai neprieštaruoja *Kaišiadorių rajono savivaldybės administracijos teritorijų planavimo sąlygose* pateiktiems planuojamos teritorijos taikomiems aukštesnio ir atitinkamo lygmens teritorijų planavimo dokumentams, vienos ar kelių valdymo sričių plėtros programos, strateginės veiklos planams ir kitiems strateginiams dokumentams.

1.4. Sprendinių konkretizavimas

Detaliojo plano rengimo metu, pertvarkomi keturi žemės sklypai, unik. Nr. 4400-1003-3322, unik. Nr. 4400-0106-6477, unik. Nr. 4400-0175-9173, unik. Nr. 4400-5500-5248, ir laisva valstybinė žemė. Planuojama teritorija atitinka kvartalo apibrėžimą, nes pietinėje pusėje riboja susisiekimo koridorius – Parko gatvė, o iš šiaurinės ir vakarinės pusių – antropogeniniai komponentai. Šiaurinėje pusėje susikerta dvi funkcinės zonos, pagal bendrąjį planą, o vakarinė pusė jau yra urbanizuota, joje vykdoma žmogaus ūkinė veikla.

Žemės sklypai Nr. 1 – Nr. 13, Nr. 15 – Nr. 21, formuojami kaip „Vienbučių ir dvibučių gyvenamųjų pastatų teritorijos (G1)“, žemės sklypai Nr. 14, Nr. 22 – Nr. 28, formuojami kaip „Susisiekimo ir inžinerinių tinklų koridorių teritorijos (I2)“, žemės sklypai Nr. 29 – Nr. 31, formuojami kaip „Atskirųjų želdynų teritorijos (E)“. Patekimas į planuojamą teritoriją numatomas iš D kategorijos Parko gatvės, kurios plotis tarp gatvės raudonųjų linijų – 12 m.

Vadovaujantis *Lietuvos Respublikos specialiuųjų žemės naudojimo sąlygų įstatymu*, nustatoma Melioruotos žemės ir melioracijos statinių apsaugos zonos (VI skyrius, antrasis skirsnis) žemės sklypams, Nr. 14, Nr. 21, Nr. 25, Nr. 27, Nr. 30, Nr. 31.

Žemės sklypuose Nr. 9, Nr. 10, Nr. 11, Nr. 12, Nr. 13, Nr. 30, Nr. 31, planuojami dirbtiniai paviršiniai vandens telkiniai, paviršinių nuotekų surinkimui. Sprendiniai tikslinami techninio projekto metu.

Planuojamiems žemės sklypams nustatomi privalomieji, ir papildomi teritorijos naudojimo reglamentai. Statybos riba ir statybos zona formuojama 3 m atstumu nuo gretimų žemės sklypų bei atsižvelgiant į specialiąsias žemės naudojimo sąlygas.

Žemės sklypas, Nr. 1

Žemės sklypo plotas: 0,1300 ha;

Žemės sklypo naudojimo paskirtis: Kita;

Žemės naudojimo būdas: Vienbučių ir dvibučių gyvenamųjų pastatų teritorijos (G1);

Teritorijos naudojimo tipas: – ;

Leistinas pastatų aukštis: nuo žemės paviršiaus ≤ 12 m, altitudė $\leq 109,58$ m;

Pastatų aukštų skaičius: iki 3 aukštų;

Užstatymo tankis: ≤ 26 %;

Užstatymo intensyvumas: $\leq 0,4$;

Užstatymo tipas: sodybinis užstatymas (su);

Priklausomųjų želdynų ir želdinių teritorijų dalys: ≥ 25 %;

Statinių paskirtis: Vieno ar dviejų butų gyvenamosios paskirties pastatas su pagalbinio ūkio paskirties pastatais;

Servitutai: – ;

Teritorijos, kuriose taikomos specialiosios žemės naudojimo sąlygos: –.

Žemės sklypas, Nr. 2

Žemės sklypo plotas: 0,1160 ha;

Žemės sklypo naudojimo paskirtis: Kita;

Žemės naudojimo būdas: Vienbučių ir dvibučių gyvenamųjų pastatų teritorijos (G1);

Teritorijos naudojimo tipas: – ;

Leistinas pastatų aukštis: nuo žemės paviršiaus ≤ 12 m, altitudė $\leq 109,65$ m;

Pastatų aukštų skaičius: iki 3 aukštų;
Užstatymo tankis: ≤ 27 %;
Užstatymo intensyvumas: $\leq 0,4$;
Užstatymo tipas: sodybinis užstatymas (su);
Priklausomųjų želdynų ir želdinių teritorijų dalys: ≥ 25 %;
Statinių paskirtis: Vieno ar dviejų butų gyvenamosios paskirties pastatas su pagalbiniu ūkio paskirties pastatais;
Servitutai: – ;
Teritorijos, kuriose taikomos specialiosios žemės naudojimo sąlygos: –.

Žemės sklypas, Nr. 3

Žemės sklypo plotas: 0,1240 ha;
Žemės sklypo naudojimo paskirtis: Kita;
Žemės naudojimo būdas: Vienbučių ir dvibučių gyvenamųjų pastatų teritorijos (G1);
Teritorijos naudojimo tipas: – ;
Leistinas pastatų aukštis: nuo žemės paviršiaus ≤ 12 m, altitudė $\leq 109,67$ m;
Pastatų aukštų skaičius: iki 3 aukštų;
Antžeminio užstatymo tankis: ≤ 27 %;
Užstatymo intensyvumas: $\leq 0,4$;
Užstatymo tipas: sodybinis užstatymas (su);
Priklausomųjų želdynų ir želdinių teritorijų dalys: ≥ 25 %;
Statinių paskirtis: Vieno ar dviejų butų gyvenamosios paskirties pastatas su pagalbiniu ūkio paskirties pastatais;
Servitutai: – ;
Teritorijos, kuriose taikomos specialiosios žemės naudojimo sąlygos: –.

Žemės sklypas, Nr. 4

Žemės sklypo plotas: 0,1100 ha;
Žemės sklypo naudojimo paskirtis: Kita;
Žemės naudojimo būdas: Vienbučių ir dvibučių gyvenamųjų pastatų teritorijos (G1);
Teritorijos naudojimo tipas: –;
Leistinas pastatų aukštis: nuo žemės paviršiaus ≤ 12 m, altitudė $\leq 110,02$ m;
Pastatų aukštų skaičius: iki 3 aukštų;
Užstatymo tankis: ≤ 28 %;
Užstatymo intensyvumas: $\leq 0,4$;
Užstatymo tipas: sodybinis užstatymas (su);
Priklausomųjų želdynų ir želdinių teritorijų dalys: ≥ 25 %;
Statinių paskirtis: Vieno ar dviejų butų gyvenamosios paskirties pastatas su pagalbiniu ūkio paskirties pastatais;
Servitutai: – ;
Teritorijos, kuriose taikomos specialiosios žemės naudojimo sąlygos: –.

Žemės sklypas, Nr. 5

Žemės sklypo plotas: 0,1100 ha;
Žemės sklypo naudojimo paskirtis: Kita;

Žemės naudojimo būdas: Vienbučių ir dvibučių gyvenamųjų pastatų teritorijos (G1);
Teritorijos naudojimo tipas: – ;
Leistinas pastatų aukštis: nuo žemės paviršiaus ≤ 12 m, altitudė $\leq 110,40$ m;
Pastatų aukštų skaičius: iki 3 aukštų;
Užstatymo tankis: ≤ 28 %;
Užstatymo intensyvumas: $\leq 0,4$;
Užstatymo tipas: sodybinis užstatymas (su);
Priklausomųjų želdynų ir želdinių teritorijų dalys: ≥ 25 %;
Statinių paskirtis: Vieno ar dviejų butų gyvenamosios paskirties pastatas su pagalbinio ūkio paskirties pastatais;
Servitutai: – ;
Teritorijos, kuriose taikomos specialiosios žemės naudojimo sąlygos: – .

Žemės sklypas, Nr. 6

Žemės sklypo plotas: 0,1000 ha;
Žemės sklypo naudojimo paskirtis: Kita;
Žemės naudojimo būdas: Vienbučių ir dvibučių gyvenamųjų pastatų teritorijos (G1);
Teritorijos naudojimo tipas: – ;
Leistinas pastatų aukštis: nuo žemės paviršiaus ≤ 12 m, altitudė $\leq 111,85$ m;
Pastatų aukštų skaičius: iki 3 aukštų;
Užstatymo tankis: ≤ 29 %;
Užstatymo intensyvumas: $\leq 0,4$;
Užstatymo tipas: sodybinis užstatymas (su);
Priklausomųjų želdynų ir želdinių teritorijų dalys: ≥ 25 %;
Statinių paskirtis: Vieno ar dviejų butų gyvenamosios paskirties pastatas su pagalbinio ūkio paskirties pastatais;
Servitutai: – ;
Teritorijos, kuriose taikomos specialiosios žemės naudojimo sąlygos: – .

Žemės sklypas, Nr. 7

Žemės sklypo plotas: 0,1077 ha;
Žemės sklypo naudojimo paskirtis: Kita;
Žemės naudojimo būdas: Vienbučių ir dvibučių gyvenamųjų pastatų teritorijos (G1);
Teritorijos naudojimo tipas: – ;
Leistinas pastatų aukštis: nuo žemės paviršiaus ≤ 12 m, altitudė $\leq 112,31$ m;
Pastatų aukštų skaičius: iki 3 aukštų;
Užstatymo tankis: ≤ 28 %;
Užstatymo intensyvumas: $\leq 0,4$;
Užstatymo tipas: sodybinis užstatymas (su);
Priklausomųjų želdynų ir želdinių teritorijų dalys: ≥ 25 %;
Statinių paskirtis: Vieno ar dviejų butų gyvenamosios paskirties pastatas su pagalbinio ūkio paskirties pastatais;
Servitutai: – ;
Teritorijos, kuriose taikomos specialiosios žemės naudojimo sąlygos: – .

Žemės sklypas, Nr. 8

Žemės sklypo plotas: 0,1091 ha;

Žemės sklypo naudojimo paskirtis: Kita;

Žemės naudojimo būdas: Vienbučių ir dvibučių gyvenamųjų pastatų teritorijos (G1);

Teritorijos naudojimo tipas: –;

Leistinas pastatų aukštis: nuo žemės paviršiaus ≤ 12 m, altitudė $\leq 112,50$ m;

Pastatų aukštų skaičius: iki 3 aukštų;

Užstatymo tankis: ≤ 28 %;

Užstatymo intensyvumas: $\leq 0,4$;

Užstatymo tipas: sodybinis užstatymas (su);

Priklausomųjų želdynų ir želdinių teritorijų dalys: ≥ 25 %;

Statinių paskirtis: Vieno ar dviejų butų gyvenamosios paskirties pastatas su pagalbinio ūkio paskirties pastatais;

Servitutai: – ;

Teritorijos, kuriose taikomos specialiosios žemės naudojimo sąlygos: –.

Žemės sklypas, Nr. 9

Žemės sklypo plotas: 0,1000 ha;

Žemės sklypo naudojimo paskirtis: Kita;

Žemės naudojimo būdas: Vienbučių ir dvibučių gyvenamųjų pastatų teritorijos (G1);

Teritorijos naudojimo tipas: –;

Leistinas pastatų aukštis: nuo žemės paviršiaus ≤ 12 m, altitudė $\leq 111,97$ m;

Pastatų aukštų skaičius: iki 3 aukštų;

Užstatymo tankis: ≤ 29 %;

Užstatymo intensyvumas: $\leq 0,4$;

Užstatymo tipas: sodybinis užstatymas (su);

Priklausomųjų želdynų ir želdinių teritorijų dalys: ≥ 25 %;

Statinių paskirtis: Vieno ar dviejų butų gyvenamosios paskirties pastatas su pagalbinio ūkio paskirties pastatais;

Servitutai: –;

Teritorijos, kuriose taikomos specialiosios žemės naudojimo sąlygos: –.

Žemės sklypas, Nr. 10

Žemės sklypo plotas: 0,1000 ha;

Žemės sklypo naudojimo paskirtis: Kita;

Žemės naudojimo būdas: Vienbučių ir dvibučių gyvenamųjų pastatų teritorijos (G1);

Teritorijos naudojimo tipas: –;

Leistinas pastatų aukštis: nuo žemės paviršiaus ≤ 12 m, altitudė $\leq 111,40$ m;

Pastatų aukštų skaičius: iki 3 aukštų;

Užstatymo tankis: ≤ 29 %;

Užstatymo intensyvumas: $\leq 0,4$;

Užstatymo tipas: sodybinis užstatymas (su);

Priklausomųjų želdynų ir želdinių teritorijų dalys: ≥ 25 %;

Statinių paskirtis: Vieno ar dviejų butų gyvenamosios paskirties pastatas su pagalbinio ūkio paskirties pastatais;

Servitutai: –;

Teritorijos, kuriose taikomos specialiosios žemės naudojimo sąlygos: –.

Žemės sklypas, Nr. 11

Žemės sklypo plotas: 0,1000 ha;

Žemės sklypo naudojimo paskirtis: Kita;

Žemės naudojimo būdas: Vienbučių ir dvibučių gyvenamųjų pastatų teritorijos (G1);

Teritorijos naudojimo tipas: –;

Leistinas pastatų aukštis: nuo žemės paviršiaus ≤ 12 m, altitudė $\leq 109,69$ m;

Pastatų aukštų skaičius: iki 3 aukštų;

Užstatymo tankis: ≤ 29 %;

Užstatymo intensyvumas: $\leq 0,4$;

Užstatymo tipas: sodybinis užstatymas (su);

Priklausomųjų želdynų ir želdinių teritorijų dalys: ≥ 25 %;

Statinių paskirtis: Vieno ar dviejų butų gyvenamosios paskirties pastatas su pagalbinio ūkio paskirties pastatais;

Servitutai: –;

Teritorijos, kuriose taikomos specialiosios žemės naudojimo sąlygos: –.

Žemės sklypas, Nr. 12

Žemės sklypo plotas: 0,1550 ha;

Žemės sklypo naudojimo paskirtis: Kita;

Žemės naudojimo būdas: Vienbučių ir dvibučių gyvenamųjų pastatų teritorijos (G1);

Teritorijos naudojimo tipas: –;

Leistinas pastatų aukštis: nuo žemės paviršiaus ≤ 12 m, altitudė $\leq 110,30$ m;

Pastatų aukštų skaičius: iki 3 aukštų;

Užstatymo tankis: ≤ 24 %;

Užstatymo intensyvumas: $\leq 0,4$;

Užstatymo tipas: sodybinis užstatymas (su);

Priklausomųjų želdynų ir želdinių teritorijų dalys: ≥ 25 %;

Statinių paskirtis: Vieno ar dviejų butų gyvenamosios paskirties pastatas su pagalbinio ūkio paskirties pastatais;

Servitutai: –;

Teritorijos, kuriose taikomos specialiosios žemės naudojimo sąlygos: –.

Žemės sklypas, Nr. 13

Žemės sklypo plotas: 0,1470 ha;

Žemės sklypo naudojimo paskirtis: Kita;

Žemės naudojimo būdas: Vienbučių ir dvibučių gyvenamųjų pastatų teritorijos (G1);

Teritorijos naudojimo tipas: –;

Leistinas pastatų aukštis: nuo žemės paviršiaus ≤ 12 m, altitudė $\leq 112,02$ m;

Pastatų aukštų skaičius: iki 3 aukštų;

Užstatymo tankis: ≤ 25 %;

Užstatymo intensyvumas: $\leq 0,4$;

Užstatymo tipas: sodybinis užstatymas (su);

Priklausomųjų želdynų ir želdinių teritorijų dalys: $\geq 25 \%$;

Statinių paskirtis: Vieno ar dviejų butų gyvenamosios paskirties pastatas su pagalbiniu ūkio paskirties pastatais;

Servitutai: –;

Teritorijos, kuriose taikomos specialiosios žemės naudojimo sąlygos: –.

Žemės sklypas, Nr. 14

Žemės sklypo plotas: 0,1178 ha;

Žemės sklypo naudojimo paskirtis: Kita;

Žemės naudojimo būdas: Susisiekimo ir inžinerinių tinklų koridorių teritorijos (I2);

Teritorijos naudojimo tipas: –;

Leistinas pastatų aukštis: –;

Pastatų aukštų skaičius: –;

Užstatymo tankis: –;

Užstatymo intensyvumas: –;

Užstatymo tipas: –;

Priklausomųjų želdynų ir želdinių teritorijų dalys: –;

Statinių paskirtis: Žemės sklypai, skirti susisiekimo komunikacijoms, inžineriniams tinklams, vandenvietėms;

Servitutai: –;

Teritorijos, kuriose taikomos specialiosios žemės naudojimo sąlygos:

- Melioruotos žemės ir melioracijos statinių apsaugos zonos (VI skyrius, antrasis skirsnis).

Žemės sklypas, Nr. 15

Žemės sklypo plotas: 0,1672 ha;

Žemės sklypo naudojimo paskirtis: Kita;

Žemės naudojimo būdas: Vienbučių ir dvibučių gyvenamųjų pastatų teritorijos (G1);

Teritorijos naudojimo tipas: –;

Leistinas pastatų aukštis: nuo žemės paviršiaus ≤ 12 m, altitudė $\leq 111,67$ m;

Pastatų aukštų skaičius: iki 3 aukštų;

Užstatymo tankis: $\leq 23 \%$;

Užstatymo intensyvumas: $\leq 0,4$;

Užstatymo tipas: sodybinis užstatymas (su);

Priklausomųjų želdynų ir želdinių teritorijų dalys: $\geq 25 \%$;

Statinių paskirtis: Vieno ar dviejų butų gyvenamosios paskirties pastatas su pagalbiniu ūkio paskirties pastatais;

Servitutai: –;

Teritorijos, kuriose taikomos specialiosios žemės naudojimo sąlygos: –.

Žemės sklypas, Nr. 16

Žemės sklypo plotas: 0,1210 ha;

Žemės sklypo naudojimo paskirtis: Kita;

Žemės naudojimo būdas: Vienbučių ir dvibučių gyvenamųjų pastatų teritorijos (G1);

Teritorijos naudojimo tipas: –;

Leistinas pastatų aukštis: nuo žemės paviršiaus ≤ 12 m, altitudė $\leq 111,67$ m;

Pastatų aukštų skaičius: iki 3 aukštų;
Užstatymo tankis: $\leq 27 \%$;
Užstatymo intensyvumas: $\leq 0,4$;
Užstatymo tipas: sodybinis užstatymas (su);
Priklausomųjų želdynų ir želdinių teritorijų dalys: $\geq 25 \%$;
Statinių paskirtis: Vieno ar dviejų butų gyvenamosios paskirties pastatas su pagalbiniu ūkio paskirties pastatais;
Servitutai: – ;
Teritorijos, kuriose taikomos specialiosios žemės naudojimo sąlygos: –.

Žemės sklypas, Nr. 17

Žemės sklypo plotas: 0,1080 ha;
Žemės sklypo naudojimo paskirtis: Kita;
Žemės naudojimo būdas: Vienbučių ir dvibučių gyvenamųjų pastatų teritorijos (G1);
Teritorijos naudojimo tipas: – ;
Leistinas pastatų aukštis: nuo žemės paviršiaus ≤ 12 m, altitudė $\leq 112,81$ m;
Pastatų aukštų skaičius: iki 3 aukštų;
Užstatymo tankis: $\leq 28 \%$;
Užstatymo intensyvumas: $\leq 0,4$;
Užstatymo tipas: sodybinis užstatymas (su);
Priklausomųjų želdynų ir želdinių teritorijų dalys: $\geq 25 \%$;
Statinių paskirtis: Vieno ar dviejų butų gyvenamosios paskirties pastatas su pagalbiniu ūkio paskirties pastatais;
Servitutai: – ;
Teritorijos, kuriose taikomos specialiosios žemės naudojimo sąlygos: –.

Žemės sklypas, Nr. 18

Žemės sklypo plotas: 0,1201 ha;
Žemės sklypo naudojimo paskirtis: Kita;
Žemės naudojimo būdas: Vienbučių ir dvibučių gyvenamųjų pastatų teritorijos (G1);
Teritorijos naudojimo tipas: – ;
Leistinas pastatų aukštis: nuo žemės paviršiaus ≤ 12 m, altitudė $\leq 112,56$ m;
Pastatų aukštų skaičius: iki 3 aukštų;
Užstatymo tankis: $\leq 27 \%$;
Užstatymo intensyvumas: $\leq 0,4$;
Užstatymo tipas: sodybinis užstatymas (su);
Priklausomųjų želdynų ir želdinių teritorijų dalys: $\geq 25 \%$;
Statinių paskirtis: Vieno ar dviejų butų gyvenamosios paskirties pastatas su pagalbiniu ūkio paskirties pastatais;
Servitutai: – ;
Teritorijos, kuriose taikomos specialiosios žemės naudojimo sąlygos: – ;

Žemės sklypas, Nr. 19

Žemės sklypo plotas: 0,1280 ha;
Žemės sklypo naudojimo paskirtis: Kita;

Žemės naudojimo būdas: Vienbučių ir dvibučių gyvenamųjų pastatų teritorijos (G1);
Teritorijos naudojimo tipas: – ;
Leistinas pastatų aukštis: nuo žemės paviršiaus ≤ 12 m, altitudė $\leq 111,58$ m;
Pastatų aukštų skaičius: iki 3 aukštų;
Užstatymo tankis: ≤ 26 %;
Užstatymo intensyvumas: $\leq 0,4$;
Užstatymo tipas: sodybinis užstatymas (su);
Priklausomųjų želdynų ir želdinių teritorijų dalys: ≥ 25 %;
Statinių paskirtis: Vieno ar dviejų butų gyvenamosios paskirties pastatas su pagalbinio ūkio paskirties pastatais;
Servitutai: – ;
Teritorijos, kuriose taikomos specialiosios žemės naudojimo sąlygos: –.

Žemės sklypas, Nr. 20

Žemės sklypo plotas: 0,1200 ha;
Žemės sklypo naudojimo paskirtis: Kita;
Žemės naudojimo būdas: Vienbučių ir dvibučių gyvenamųjų pastatų teritorijos (G1);
Teritorijos naudojimo tipas: – ;
Leistinas pastatų aukštis: nuo žemės paviršiaus ≤ 12 m, altitudė $\leq 111,17$ m;
Pastatų aukštų skaičius: iki 3 aukštų;
Užstatymo tankis: ≤ 27 %;
Užstatymo intensyvumas: $\leq 0,4$;
Užstatymo tipas: sodybinis užstatymas (su);
Priklausomųjų želdynų ir želdinių teritorijų dalys: ≥ 25 %;
Statinių paskirtis: Vieno ar dviejų butų gyvenamosios paskirties pastatas su pagalbinio ūkio paskirties pastatais;
Servitutai: – ;
Teritorijos, kuriose taikomos specialiosios žemės naudojimo sąlygos: –.

Žemės sklypas, Nr. 21

Žemės sklypo plotas: 0,1200 ha;
Žemės sklypo naudojimo paskirtis: Kita;
Žemės naudojimo būdas: Vienbučių ir dvibučių gyvenamųjų pastatų teritorijos (G1);
Teritorijos naudojimo tipas: – ;
Leistinas pastatų aukštis: nuo žemės paviršiaus ≤ 12 m, altitudė $\leq 109,90$ m;
Pastatų aukštų skaičius: iki 3 aukštų;
Užstatymo tankis: ≤ 27 %;
Užstatymo intensyvumas: $\leq 0,4$;
Užstatymo tipas: sodybinis užstatymas (su);
Priklausomųjų želdynų ir želdinių teritorijų dalys: ≥ 25 %;
Statinių paskirtis: Vieno ar dviejų butų gyvenamosios paskirties pastatas su pagalbinio ūkio paskirties pastatais;
Servitutai: – ;
Teritorijos, kuriose taikomos specialiosios žemės naudojimo sąlygos:
- Melioruotos žemės ir melioracijos statinių apsaugos zonos (VI skyrius, antrasis skirsnis).

Žemės sklypas, Nr. 22

Žemės sklypo plotas: 0,1773 ha;

Žemės sklypo naudojimo paskirtis: Kita;

Žemės naudojimo būdas: Susisiekimo ir inžinerinių tinklų koridorių teritorijos (I2);

Teritorijos naudojimo tipas: –;

Leistinas pastatų aukštis: –;

Pastatų aukštų skaičius: – ;

Užstatymo tankis: –;

Užstatymo intensyvumas: –;

Užstatymo tipas: –;

Priklausomųjų želdynų ir želdinių teritorijų dalys: –;

Statinių paskirtis: Žemės sklypai, skirti susisiekimo komunikacijoms, inžineriniams tinklams, vandenvietėms;

Servitutai: –;

Teritorijos, kuriose taikomos specialiosios žemės naudojimo sąlygos: –.

Žemės sklypas, Nr. 23

Žemės sklypo plotas: 0,0439 ha;

Žemės sklypo naudojimo paskirtis: Kita;

Žemės naudojimo būdas: Susisiekimo ir inžinerinių tinklų koridorių teritorijos (I2);

Teritorijos naudojimo tipas: –;

Leistinas pastatų aukštis: –;

Pastatų aukštų skaičius: – ;

Užstatymo tankis: –;

Užstatymo intensyvumas: –;

Užstatymo tipas: –;

Priklausomųjų želdynų ir želdinių teritorijų dalys: –;

Statinių paskirtis: Žemės sklypai, skirti susisiekimo komunikacijoms, inžineriniams tinklams, vandenvietėms;

Servitutai: –;

Teritorijos, kuriose taikomos specialiosios žemės naudojimo sąlygos: –.

Žemės sklypas, Nr. 24

Žemės sklypo plotas: 0,0713 ha;

Žemės sklypo naudojimo paskirtis: Kita;

Žemės naudojimo būdas: Susisiekimo ir inžinerinių tinklų koridorių teritorijos (I2);

Teritorijos naudojimo tipas: –;

Leistinas pastatų aukštis: –;

Pastatų aukštų skaičius: – ;

Užstatymo tankis: –;

Užstatymo intensyvumas: –;

Užstatymo tipas: –;

Priklausomųjų želdynų ir želdinių teritorijų dalys: –;

Statinių paskirtis: Žemės sklypai, skirti susisiekimo komunikacijoms, inžineriniams tinklams, vandenvietėms;

Servitutai: –;

Teritorijos, kuriose taikomos specialiosios žemės naudojimo sąlygos: –.

Žemės sklypas, Nr. 25

Žemės sklypo plotas: 0,0677 ha;

Žemės sklypo naudojimo paskirtis: Kita;

Žemės naudojimo būdas: Susisiekimo ir inžinerinių tinklų koridorių teritorijos (I2);

Teritorijos naudojimo tipas: –;

Leistinas pastatų aukštis: –;

Pastatų aukštų skaičius: – ;

Užstatymo tankis: –;

Užstatymo intensyvumas: –;

Užstatymo tipas: –;

Priklausomųjų želdynų ir želdinių teritorijų dalys: –;

Statinių paskirtis: Žemės sklypai, skirti susisiekimo komunikacijoms, inžineriniams tinklams, vandenvietėms;

Servitutai: –;

Teritorijos, kuriose taikomos specialiosios žemės naudojimo sąlygos:

- Melioruotos žemės ir melioracijos statinių apsaugos zonos (VI skyrius, antrasis skirsnis).

Žemės sklypas, Nr. 26

Žemės sklypo plotas: 0,0500 ha;

Žemės sklypo naudojimo paskirtis: Kita;

Žemės naudojimo būdas: Susisiekimo ir inžinerinių tinklų koridorių teritorijos (I2);

Teritorijos naudojimo tipas: –;

Leistinas pastatų aukštis: –;

Pastatų aukštų skaičius: – ;

Užstatymo tankis: –;

Užstatymo intensyvumas: –;

Užstatymo tipas: –;

Priklausomųjų želdynų ir želdinių teritorijų dalys: –;

Statinių paskirtis: Žemės sklypai, skirti susisiekimo komunikacijoms, inžineriniams tinklams, vandenvietėms.;

Servitutai: –;

Teritorijos, kuriose taikomos specialiosios žemės naudojimo sąlygos: – .

Žemės sklypas, Nr. 27

Žemės sklypo plotas: 0,0495 ha;

Žemės sklypo naudojimo paskirtis: Kita;

Žemės naudojimo būdas: Susisiekimo ir inžinerinių tinklų koridorių teritorijos (I2);

Teritorijos naudojimo tipas: –;

Leistinas pastatų aukštis: –;

Pastatų aukštų skaičius: – ;

Užstatymo tankis: –;
Užstatymo intensyvumas: –;
Užstatymo tipas: –;
Priklausomųjų želdynų ir želdinių teritorijų dalys: –;
Statinių paskirtis: Žemės sklypai, skirti susisiekimo komunikacijoms, inžineriniams tinklams, vandenvietėms;
Servitutai: –;
Teritorijos, kuriose taikomos specialiosios žemės naudojimo sąlygos:
- Melioruotos žemės ir melioracijos statinių apsaugos zonos (VI skyrius, antrasis skirsnis).

Žemės sklypas, Nr. 28

Žemės sklypo plotas: 0,1558 ha;
Žemės sklypo naudojimo paskirtis: Kita;
Žemės naudojimo būdas: Susisiekimo ir inžinerinių tinklų koridorių teritorijos (I2);
Teritorijos naudojimo tipas: –;
Leistinas pastatų aukštis: –;
Pastatų aukštų skaičius: – ;
Užstatymo tankis: –;
Užstatymo intensyvumas: –;
Užstatymo tipas: –;
Priklausomųjų želdynų ir želdinių teritorijų dalys: –;
Statinių paskirtis: Žemės sklypai, skirti susisiekimo komunikacijoms, inžineriniams tinklams, vandenvietėms;
Servitutai: –;
Teritorijos, kuriose taikomos specialiosios žemės naudojimo sąlygos: – .

Žemės sklypas, Nr. 29

Žemės sklypo plotas: 0,1361 ha;
Žemės sklypo naudojimo paskirtis: Kita;
Žemės naudojimo būdas: Atskirųjų želdynų teritorijos (E);
Teritorijos naudojimo tipas: –;
Leistinas pastatų aukštis: –;
Pastatų aukštų skaičius: – ;
Užstatymo tankis: –;
Užstatymo intensyvumas: –;
Užstatymo tipas: –;
Priklausomųjų želdynų ir želdinių teritorijų dalys: –;
Statinių paskirtis: Žemės sklypai, skirti atskiriesiems rekreacinės, mokslinės, kultūrinės ir memorialinės bei apsauginės ir ekologinės paskirties želdynams įrengti;
Servitutai: –;
Teritorijos, kuriose taikomos specialiosios žemės naudojimo sąlygos: – .

Žemės sklypas, Nr. 30

Žemės sklypo plotas: 0,7189 ha;
Žemės sklypo naudojimo paskirtis: Kita;

Žemės naudojimo būdas: Atskirųjų želdynų teritorijos (E);
Teritorijos naudojimo tipas: –;
Leistinas pastatų aukštis: –;
Pastatų aukštų skaičius: – ;
Užstatymo tankis: –;
Užstatymo intensyvumas: –;
Užstatymo tipas: –;
Priklausomųjų želdynų ir želdinių teritorijų dalys: –;
Statinių paskirtis: Žemės sklypai, skirti atskiriesiems rekreacinės, mokslinės, kultūrinės ir memorialinės bei apsauginės ir ekologinės paskirties želdynams įrengti;
Servitutai: –;
Teritorijos, kuriose taikomos specialiosios žemės naudojimo sąlygos: – .
- Melioruotos žemės ir melioracijos statinių apsaugos zonos (VI skyrius, antrasis skirsnis).

Žemės sklypas, Nr. 31

Žemės sklypo plotas: 0,4239 ha;
Žemės sklypo naudojimo paskirtis: Kita;
Žemės naudojimo būdas: Atskirųjų želdynų teritorijos (E);
Teritorijos naudojimo tipas: –;
Leistinas pastatų aukštis: –;
Pastatų aukštų skaičius: – ;
Užstatymo tankis: –;
Užstatymo intensyvumas: –;
Užstatymo tipas: –;
Priklausomųjų želdynų ir želdinių teritorijų dalys: –;
Statinių paskirtis: Žemės sklypai, skirti atskiriesiems rekreacinės, mokslinės, kultūrinės ir memorialinės bei apsauginės ir ekologinės paskirties želdynams įrengti;
Servitutai: –;
Teritorijos, kuriose taikomos specialiosios žemės naudojimo sąlygos:
- Melioruotos žemės ir melioracijos statinių apsaugos zonos (VI skyrius, antrasis skirsnis).

PASTABOS:

- 1. Tarp statinių privalo būti išlaikomi norminius reikalavimus užtikrinantys atstumai. Šis atstumas gali būti mažinamas išlaikant insoliacijos, gaisrinės saugos ir kt. reikalavimus bei gavus kaimyninio sklypo savininko ar valdytojo sutikimą raštu;*
- 2. Tarp pastatų privalo būti įrengti galiojančiuose normatyvuose nurodyti gaisrinės technikos privažiavimai. Rengiant techninį projektą, projektuojant privažiavimus prie pastatų vadovautis projekto rengimo metu galiojančių teisės aktų nuostatomis reglamentuojančiomis gaisrinę saugą;*
- 3. Žemės sklypo valdytojas yra atsakingas už atliekų išvežimą ir tvarkymą iš jam priskirto žemės sklypo. Surinktos atliekos turi būti perduodamos Savivaldybės atliekų tvarkymo operatoriams. Rūšiuojamų atliekų surinkimo vietos numatomos prie įvažiavimų/išvažiavimų gyvenamųjų sklypų ribose. Rengiant techninius projektus, vieta kiekviename sklype bus parinkta atskirai, priklausomai nuo projektuojamo statinio ir užstatymo gretimuose sklypuose, laikantis teisės aktų reikalavimų;*
- 4. Konkretaus vienbučių dvibučių gyvenamųjų namų teritorijų naudojimo būdo žemės sklypo užstatymo tankis nustatomas vadovaujantis STR 2.02.09:2005 „Vienbučiai ir dvibučiai gyvenamieji*

pastatai", neviršijant detaliojo plano sprendiniuose nurodyto maksimalaus leidžiamo užstatymo tankumo;

5. *Rengiant statybos projektus, būtina užsakyti eksploatuojančių inžinerinius tinklus eksploatuojančių institucijų technines sąlygas.*

6. *Saugotinių želdinių tvarkymas turi būti vykdomas pagal Saugotinių medžių ir krūmų kirtimo, persodinimo ar kitokio šalinimo atvejų, šių darbų vykdymo ir leidimų šiems darbams išdavimo, medžių ir krūmų vertės atlyginimo tvarkos aprašo, patvirtinto LR aplinkos ministro 2008-01-31 įsakymu Nr. D1-87, reikalavimus;*

7. *Želdynai užtikrinami Lietuvos Respublikos Aplinkos ministro 2007-12-21 įsakymu Nr. D1-694 "Dėl Atskirųjų rekreacinės paskirties želdynų plotų normų ir Priklausomųjų želdynų normų (plotų) nustatymo tvarkos aprašo patvirtinimo" patvirtintais reikalavimais;*

8. *Reikalavimai statinių statybai iki 3 m atstumu nuo sklypo ribos nustatyti STR 1.07.01:2010 „Statybą leidžiantys dokumentai“. 3 m atstumu nuo sklypo ribos statinio (pastato ar stogą turinčio inžinerinio statinio) bet kurių konstrukcijų aukštis, skaičiuojant jį nuo žemės sklypo ribos žemės paviršiaus altitudės, negali būti didesnis kaip 8,5 m; didesniais atstumais statinių konstrukcijų aukštis gali būti didinamas išlaikant reikalavimą, kiekvienam papildomam virš 8,5 m aukščio metrui atstumas didinamas po 0,5 m. Šiame punkte nurodyti atstumai gali būti mažinami gavus besiribojančio žemės sklypo savininko ar valdytojo rašytinį sutikimą.*

Planuojama teritorija yra stipriai nutolusi nuo panoraminių apžvalgos taškų ir kultūros paveldo teritorijų ir objektų, planuojamas užstatymas jokio poveikio saugomų vietovių panoramoms ir apžvelgiamumui neturės.

Nustatomi sprendiniai neturės neigiamos įtakos gretimoms teritorijoms, kaimyninių sklypų funkcionavimui, susisiekimo infrastruktūrai. Koreguojamu detalioju planu buvo išnagrinėtas bendras ir gretimos teritorijos vystymas, siekiant vientiso ir kompleksinio užstatymo ir susisiekimo formavimo principo.

Želdynų poreikis

Planuojamoje teritorijoje saugotinių želdinių nėra, taip pat nėra miško naudmenų bei gamtos paveldo objektų. Vadovaujantis 2007 m. gruodžio 21 d. įsakymu Nr. D1-694 Lietuvos Respublikos aplinkos ministro įsakymu „Dėl Atskirųjų rekreacinės paskirties želdynų plotų normų ir Priklausomųjų želdynų normų (plotų) nustatymo tvarkos aprašo patvirtinimo“ yra taikoma priklausomųjų želdynų norma, kuri yra ne mažesnė nei 25 % (G1 teritorijoje). Vadovaujantis *Kaišiadorių miesto teritorijos bendrojo plano keitimo brėžiniu*, pertvarkoma teritorija nepatenka į gamtinio karkaso ribas, todėl priklausomųjų želdynų plotų norma nėra didinama.

Inžinerinė infrastruktūra

Inžinerinių tinklų pajungimo sprendiniai detalizuojami (keičiami) rengiant techninius projektus, pagal institucijų išduotas technines sąlygas. Vandentiekio ir buitinių nuotekų tinklus planuojama prijungti prie miesto centralizuotų tinklų Ateities gatvėje. Sprendiniai detalizuojami detaliojo plano rengimo ribose, o sprendiniai nuo Ateities gatvės iki planuojamos teritorijos, Parko gatvėje, rengiami techninio projekto stadijoje. Jei pasijungimas prie centralizuotų tinklų bus ekonomiškai nenaudingas ir neracionalus, tada galima projektuoti vietinius nuotekų valymo įrenginius ir gręžinius, vadovaujantis galiojančiais teisės aktais. Nutiesus centralizuotus tinklus iki planuojamos teritorijos, būtina prisijungti prie jų.

Nuotekas tvarkomas vadovaujantis Nuotekų tvarkymo reglamentu, patvirtintu Lietuvos Respublikos aplinkos ministro 2006 m. gegužės 17 d. įsakymu Nr. D1-515 „Dėl nuotekų tvarkymo reglamento patvirtinimo“ ir Nuotekų valymo įrenginių taikymo reglamentu, patvirtintu Lietuvos Respublikos aplinkos ministro 2006 m. rugsėjo 11 d. įsakymu Nr. D1-412 „Dėl nuotekų valymo įrenginių taikymo reglamento patvirtinimo“.

Elektros tinklams planuojami inžineriniai koridoriai. Per susikirtimus su keliais ir kitais inžineriniais tinklais kabeliai projektuoti vamzdyne. Vamzdžiai dedami perėjimuose per kelius, mašinų stovėjimo aikštelėmis ir pėsčiųjų takeliais, bei šaligatviais. Elektros projektavimo darbus atlikti laikantis EIT reikalavimų. Techninio projekto ruošimui būtina gauti prisijungimo sąlygas ir sprendiniai gali būti tikslinami (keičiami).

Planuojamoje teritorijoje veikiančių lietaus nuotekų tinklų nėra, išskyrus melioracijos sistemas. Rengiant techninį projektą paviršinių nuotekų tvarkymą numatyti vadovaujantis Paviršinių nuotekų tvarkymo reglamento, patvirtinto Lietuvos Respublikos aplinkos ministro 2007 m. balandžio 2 d. įsakymu Nr. D1-193 „Dėl Paviršinių nuotekų tvarkymo reglamento patvirtinimo“ nuostatomis:

„7. Planuojant teritorijas ir jose numatomą vykdyti ūkinę veiklą, projektuojant paviršinių nuotekų tvarkymo sistemas, pirmiausia turi būti išnagrinėjamos šių techninių sprendimų taikymo galimybės:

7.1. sumažinančių paviršinių nuotekų susidarymą ir (ar) surinkimą (turi būti įrengiama kiek galima mažiau nelaidžių paviršių (išskyrus galimai teršiamas teritorijas), įrengiami švartų paviršinių nuotekų sugerdinimo į gruntą įrenginiai, planuojamos kiek galima mažesnės galimai teršiamos teritorijos ir pan.);

7.2. sumažinančių kiekį centralizuotai į aplinką išleidžiamų paviršinių nuotekų (pvz., numatomas paviršinių nuotekų panaudojimas gamybos, žaliųjų plotų laistymo, gaisrų gesinimo reikmėms, įrengiamos filtravimo juostos, sugėrimo takai, sulaikymo ir (ar) išlaikymo tvenkiniai ir pan.);

7.3. sumažinančių susidarančių paviršinių nuotekų užterštumą (pvz., numatyti sausą galimai teršiamų teritorijų valymą, įrengti stogines taršos atžvilgiu pavojingiausiose vietose ar pan.).

71. Rengiant teritorijų planavimo dokumentus, statybos projektus ir pan., prioritetas turi būti skiriamas 7.1 ir 7.2 punktus atitinkančių techninių sprendinių įgyvendinimui. Jeigu nustatoma, kad dėl vietos aplinkos sąlygų, planuojamos ūkinės veiklos ypatumų, susidarančių paviršinių nuotekų užterštumo, teritorijos trūkumo ar pan. 7.1 ir 7.2 punktuose numatytų priemonių negalima įdiegti, paviršinės nuotekos gali būti tvarkomos per centralizuotas paviršinių nuotekų tvarkymo sistemas.“

Lietaus nuotekų perteklinis kiekis siūlomas nuvesti į planuojamas kūdras.

Susisiekimo sistema

Įvažiavimas į planuojamą teritoriją sprendžiamas pagal esamą infrastruktūrą, numatomas privažiavimas iš D kategorijos Parko gatvės, kurios plotis tarp raudonųjų linijų – 12 m. Teritorijos viduje susisiekimas planuojamas taip pat D kategorijos gatvėmis, kurių plotis tarp raudonųjų linijų - 12 m, atskirais inžinerinės infrastruktūros žemės sklypais.

Automobilių stovėjimo vietų tikslus poreikis sklype projektuojamas, rengiant techninį statybos projektą, vadovaujantis STR 2.06.04:2014 „Gatvės ir vietinės reikšmės keliai. Bendrieji reikalavimai“ 30 lentelės reikalavimais:

Eil. Nr.	Pastatų	Minimalus automobilių stovėjimo vietų skaičius
1.	Gyvenamosios paskirties pastatai	
1.1.	gyvenamosios paskirties (vieno buto) pastatai	Pastatui, kurio naudingasis plotas neviršija 70 m ² – 1 vieta; pastatui, kurio naudingasis plotas didesnis kaip 70 m ² , bet neviršija 140 m ² – 2 vietos; Pastatui, kurio naudingasis plotas didesnis kaip 140 m ² – 2 vietos ir papildomai po 1 vietą kiekvienam iki 50 m ² didesniai kaip 140 m ² esančiam naudingajam plotui
1.2.	gyvenamosios paskirties (dviejų butų) pastatai	Pastatui, kurio naudingasis plotas neviršija 140 m ² – 2 vietos; pastatui, kurio naudingasis plotas didesnis kaip 140 m ² – 2 vietos ir papildomai po 1 vietą kiekvienam iki 50 m ² didesniai kaip 140 m ² esančiam naudingajam plotui
1.3.	gyvenamosios paskirties (trijų ir daugiau butų – daugiabučiai) pastatai	1 vieta vienam butui
1.4.	gyvenamosios paskirties įvairioms socialinėms grupėms (vaikų namai, prieglaudos, globos namai, šeimos namai, vienuolynai) pastatai	0,4 vietos vienam butui ar kambariui atsižvelgiant į apgyvendinimo tipą
1.5.	gyvenamosios paskirties įvairioms socialinėms grupėms (bendrabučiai) pastatai	0,8 vietos vienam butui ar kambariui atsižvelgiant į apgyvendinimo tipą
2.	Viešbučių paskirties pastatai	
2.1.	viešbučiai	1 vieta 2 kambariams (numeriams)
2.2.	moteliai	1 vieta kambariui (numerui)
2.3.	svečių namai	1 vieta 2 kambariams. (numeriams)
3.	Poilsio paskirties pastatai	
3.1.	poilsio namai	1 vieta kiekvienam kambariui (numerui)
3.2.	jaunimo nakvynės namai	1 vieta 6 kambariams (numerui)
4.	Administracinės paskirties pastatai	1 vieta 25 m ² pagrindinio ploto
5.	Prekybos paskirties pastatai	
5.1.	maisto produktų parduotuvės	1 vieta 20 m ² prekybos salės ploto
5.2.	prekybos centrai	1 vieta 30 m ² prekybos salės ploto
5.3.	ne maisto produktų parduotuvės	1 vieta 30 m ² prekybos salės ploto
5.4.	Specializuotos vienos prekių grupės parduotuvės	1 vieta 60 m ² prekybos salės ploto

Lentelė 1. Automobilių stovėjimo vietų minimalus skaičius.

Nuo požeminių, požeminių-antžeminių garažų, atvirų mašinų aikštelių ir techninio aptarnavimo stočių, taip pat įvažiavimų į juos iki gyvenamųjų namų ir visuomeninių pastatų langų, mokyklų, vaikų lopšelių-darželių ir medicinos įstaigų stacionarų teritorijų ribų turi būti šie atstumai:

32¹ lentelė. Atstumai nuo uždarojo tipo antžeminių automobilių saugyklių, garažų, atvirojo tipo automobilių saugyklių

Eil. Nr.	Pastatų ar patalpų, iki kurių nustatomi atstumai, naudojimo paskirtis	Atstumai (metrais)											
		nuo uždarojo tipo antžeminių automobilių saugyklių ir garažų, kai automobilių skaičius*						nuo atvirojo tipo automobilių saugyklių, kai automobilių skaičius**					
		5–10	11–20	21–50	51–100	101–300	daugiau kaip 300	5–10	11–20	21–50	51–100	101–300	daugiau kaip 300
1.	Gyvenamosios paskirties (vienbučių ir dvibučių, trijų ir daugiau butų (daugiabučiai), įvairių socialinių grupių asmenims) pastatai	5	7	10	15	x	x	5	7	10	20	35	50
2.	Mokslų paskirties (bendrojo lavinimo, profesinės ir aukštosios mokyklos, neformaliojo švietimo, vaikų darželiai, lopšeliai)	5	7	10	15	20	30	5	7	10	20	35	x
3.	Ligoninės su stacionarais, sanatorijos, reabilitacijos centrai, medicininės priežiūros įstaigų slaugos namai	5	7	10	15	20	30	5	7	10	x	x	x

123.4. * atstumas matuojamas nuo įvažiavimo / išvažiavimo vartų ir vėdinimo sistemos oro šalinimo angų iki patalpų varstomų langų ir vėdinimo sistemos oro ėmimo angų;

123.5. ** atstumas matuojamas nuo atvirojo tipo automobilių saugyklių dangos krašto iki patalpų varstomų langų ir vėdinimo sistemos oro ėmimo angų;

Lentelė 2. Atstumai iki pastatų

Gaisrinė sauga

Rengiant teritorijų planavimo dokumentus yra vadovaujama Gaisrinės saugos normomis teritorijų planavimo dokumentams rengti, *LR aplinkos ministro ir Priešgaisrinės apsaugos ir gelbėjimo departamento prie VRM direktoriaus 2013 m. gruodžio 31 d. įsakymas Nr. D1-995/1-312*).

Gaisro plitimas į gretimus pastatus ribojamas užtikrinant saugius atstumus tarp pastatų lauko sienų. Neišlaikant atstumų turi būti ribojamas priešgaisrinėmis užtvaramis (ekranais), tiksliai įvertinus pastatų langų, sienų be langų paviršių plotus, stacionarių gaisrinių sistemų panaudojimo, gaisro apkrovos kategorijas, atstumus iki gaisrinių hidrantų ir kitas Gaisrinės saugos pagrindinių reikalavimų sąlygas. Planiniai pastatų išdėstymo sklype sprendiniai turi sudaryti galimybę rengiant statinių techninius projektus įgyvendinti Gaisrinės saugos pagrindiniuose reikalavimuose numatytas sąlygas, gaisrų gesinimo ir gelbėjimo automobiliams privažiuoti prie kiekvieno statinio, gaisro gesinimo vandens šaltinio ir gaisrinio hidranto.

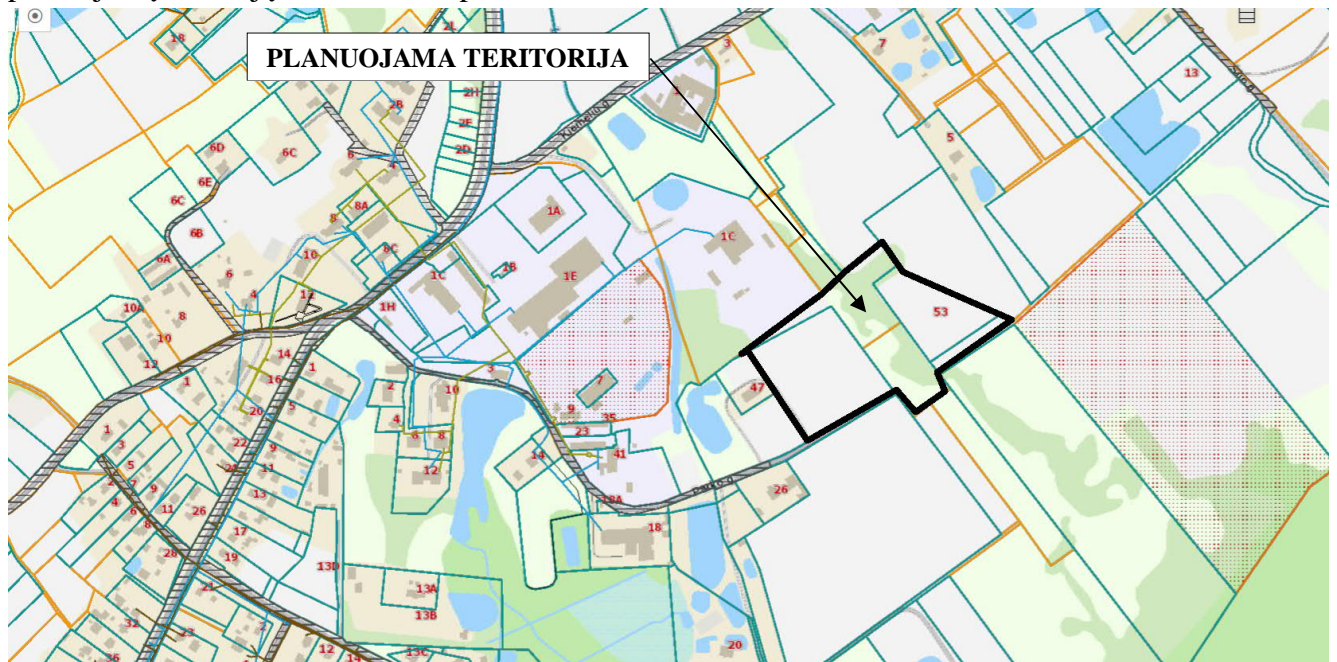
Pastatai projektuojami I atsparumo ugniai laipsnio. Pastatų ugniai atsparumo laipsnis gali būti tikslinamas TP metu, išlaikant Gaisrinės saugos pagrindinių reikalavimų nuostatas.

Vadovaujantis Lauko gaisrinių vandentiekio tinklų ir statinių projektavimo ir įrengimo taisyklėmis, numatoma vienu metu kilusių gaisrų skaičius – 1. Maksimalus leistinas pastatų tūris numatomas iki 1000 m³. Vandens kiekis vienam gaisrui gesinti pastatuose – 10 l/s.

Pastatų paskirtis [9.8.]	Vandens kiekis vienam gaisrui gesinant gyvenamuosius ir visuomeninius pastatus (l/s), kai pastatų tūris V (tūkst. kub. m)					
	V < 1	1 ≤ V < 5	5 ≤ V < 25	25 ≤ V < 50	50 ≤ V < 150	V ≥ 150
Vienbučiai–dvibučiai ir daugiabučiai gyvenamosios paskirties, įvairių socialinių grupių pastatai, kai pastato aukštis F (m)						
F = 0,01	10	10	15	20	25	30
6 ≤ F < 36	10	15	15	20	30	30
36 ≤ F < 48	–	15	20	25	30	35
48 ≤ F < 75	–	15	20	25	30	35
F ≥ 75			20	25	30	35
Visuomeniniai pastatai, kai pastato aukštis F (m):						
F = 0,01	10	10	15	25	30	35
6 ≤ F < 18	10	15	20	25	30	35
18 ≤ F < 36	–	15	25	30	35	40
36 ≤ F < 48	–	15	25	30	35	40
F ≥ 48			25	30	35	40

Lentelė 3. Vandens kiekis vienam gaisrui gesinant gyvenamuosius ir visuomeninius pastatus.

Vandens paėmimas numatomas tiesiogiai iš paviršinių vandens telkinių, esančių aplink planuojamą teritoriją mažesniu, kaip 1 km atstumu.



11 pav. Situacijos schema

Prie vandens telkinio turi būti įrengta 12 x 12 m aikštelė ir vandens paėmimo vieta. Taip pat turi būti fluorescencinės arba nakties metu apšviestos rodyklės, ant kurių turi būti nurodyta vandens telkinio talpa ir didžiausias galinčių vienu metu privažuoti gaisrinių automobilių skaičius. Privažuoti prie vandens telkinio naudojami esami bei įrengiami nauji keliai, tinkami gaisrinei technikai privažuoti. Privažiavimui bus naudojamos motorizuoto susisiekimo gatvės ir keliai, įvairių tipų eismo zonos bei aikštės, atitinkančios teisės aktų nustatytus reikalavimus. Kelių plotis numatomas ne mažesnis kaip 3,5 m, o aukštis ne mažesnis kaip 4,5 m.

Rengiant statinio statybos projektą užtikrinti "*Gaisrinės saugos pagrindinius reikalavimus*" (Priešgaisrinės apsaugos ir gelbėjimo departamento prie VRM direktoriaus 2010-12-07, įsakymas Nr.1-338); vadovautis "*Lauko gaisrinio vandentiekio tinklų ir statinių projektavimo ir įrengimo taisyklėmis*" (Priešgaisrinės apsaugos ir gelbėjimo departamento prie VRM direktoriaus 2007-02-22, įsakymas Nr.1-66), bei vadovautis (Gaisrinės saugos pagrindiniai reikalavimai, XV sk. "*Gaisro gesinimas ir gelbėjimo darbai*" 148.6 p.).

Higieninių reikalavimų vertinimas

Planuojamoje teritorijoje taršą skleidžiančių objektų nenumatoma. Šalia planuojamos teritorijos išdėstytų radiotechninių objektų, galinčių daryti neigiamą įtaką sveikatai, nėra. Nenumatoma vykdyti veiklą (ūkinės komercinės veiklos rūšys), kurioms įrengiamos sanitarinės apsaugos zonos.

Detaliojo plano rengimo metu pastatai neprojektuojami, todėl rengiant techninį projektą bus įvertinama normatyvinė pastatų insoliacija ir užtikrinti patalpų natūralaus apšvietimo reikalavimai. Planuojamiems pastatams bus užtikrintos natūralaus apšvietimo sąlygos, nustatytos HN 98:2014 „*Natūralus ir dirbtinis darbo vietų apšvietimas. Apšvietos mažiausios ribinės vertės ir bendrieji matavimo reikalavimai*“. Gretimų pastatų insoliacijai planuojamas užstatymas neigiamos įtakos neturės.

Rengiant techninį projektą būtina užtikrinti buitinių atliekų konteinerių aikštelių išdėstymą sklype, vadovaujantis *Atliekų tvarkymo įstatymu bei Vilniaus miesto atliekų tvarkymo taisyklėmis*. Antrinių žaliavų atliekos turi būti rūšiuojamos ir tvarkomos vadovaujantis *Atliekų tvarkymo*

taisyklėmis. Planuojamas laikinas aplinkos triukšmo padidėjimas dėl statybos darbų sklype. Esant poreikiui siūloma taikyti papildomas triukšmo slopinimo priemones: mažiau triukšmingos technikos ir įrangos naudojimas, optimalus darbų organizavimas ir valdymas, optimalus statybinio transporto eismo organizavimas ir valdymas.

Remiantis *higienos normos HN 33:2011* 1 skyriaus 2 punktu, triukšmo lygis vertinamas gyvenamosios ar visuomeninės paskirties pastatų aplinkoje, apimančioje žemės sklypų ribas ne didesniu nei 40 m atstumu nuo gyvenamojo ar visuomeninės paskirties pastato fasado, patiriančio didžiausią triukšmo lygį. Jei sklypas, kuriame yra gyvenamosios ar visuomeninės paskirties pastatas, yra nesuformuotas, triukšmo lygis vertinamas prie šių pastatų fasadų, patiriančių didžiausią triukšmo lygį. Skaičiuojant planuojamos ūkinės veiklos sukiamą triukšmą, vertinamas tik dienos triukšmo lygis, kadangi planuojamos veiklos triukšmo šaltiniai veiks tik šiuo paros metu. Vertinant autotransporto sukiamą triukšmą viešo naudojimo gatvėse, taikomas higienos normos HN 33:2011 1-os lentelės 3-ias punktas, o planuojamos ūkinės veiklos sukiamą triukšmą - HN 33:2011 1-os lentelės 4-as punktas.

Eil. Nr.	Objekto pavadinimas	Paros laikas*	Ekvivalentinis garso slėgio lygis (L_{AeqT}), dBA	Maksimalus garso slėgio lygis (L_{AFmax}), dBA
1	2	3	4	5
3.	Gyvenamųjų pastatų ir visuomeninės paskirties pastatų (išskyrus maitinimo ir kultūros paskirties pastatus) aplinkoje, veikiamoje transporto sukiamo triukšmo	diena vakaras naktis	65 60 55	70 65 60
4.	Gyvenamųjų pastatų ir visuomeninės paskirties pastatų (išskyrus maitinimo ir kultūros paskirties pastatus) aplinkoje, išskyrus transporto sukiamą triukšmą	diena vakaras naktis	55 50 45	60 55 50

Lentelė 4. Didžiausi leidžiami triukšmo ribiniai dydžiai gyvenamuosiuose ir visuomeninės paskirties pastatuose bei jų aplinkoje

Situacija konkretizuojama ir saugūs atstumai nustatomi techninio projekto rengimo etape.

Projekto rengėja

architektė I. Vingelytė

PV

Paulius Kisielis