



KRUONIO MIESTELIO BENDRASIS PLANAS

SPRENDINIAI

BENDROJO PLANAVIMO ORGANIZATORIUS

KAIŠIADORIŲ RAJONO SAVIVALDYBĖS
ADMINISTRACIJOS DIREKTORIUS

BENDROJO PLANO RENGĖJAS

KAUNO SJ „KAUNO PLANAS“
DIREKTORIUS GEDIMINAS ŠINKŪNAS

KAUNAS, 2013

KRUONIO MIESTELIO BENDROJO PLANO RENGĖJAI:

PROJEKTO VADOVAS:

PV (A 1761) DONATAS DUOBA

RENGĖJAI:

(32200) EDITA ŠALNĖ

ARCH. (A 1920) JURGITA EIVAITĖ

ARCH. (A 1563) RŪTA SIPAVIČIENĖ

PDV (222132) AIVARAS BRAGA

ARCH.(A 1707) MARIUS IVAŠKEVIČIUS

ARCH. TAUTVYDAS RIMAS

NKPS NR. (1498) NIJOLĖ STEPONAITYTĖ

PDV (17744) ZITA NORMANTIENĖ

PDV (8813) ELENA KANCLERYTĖ

TURINYS

<u>JVADAS</u>	5
<u>1. KRUONIO MIESTELIO TERITORIJOS BENDROJO PLANO RENGIMO TEISINĖ APLINKA</u>	8
1.1. KRUONIO MIESTELIO TERITORIJOS BENDROJO PLANO PASKIRTIS IR UŽDAVINIAI	8
1.2. BENDROJO PLANO SPRENDINIŲ SUDARYMO PRINCIPAI	11
1.3. BP SPRENDINIŲ GRAFINIO PAVAIZDAVIMO PRINCIPAI	11
1.4. TEKSTINIAI REGLAMENTAI	12
<u>2. KRUONIO MIESTELIO JTAKOS ZONA</u>	14
2.1. MIESTELIO IR GRETIMŲ TERITORIJŲ RYŠIAI	17
<u>3. SOCIALINĖ APLINKA</u>	21
<u>4. EKONOMINĖ IR VERSLO APLINKA</u>	24
<u>5. TERITORIJOS PLANINĖS IR ERDVINĖS STRUKTŪROS VYSTYMO PRINCIPAI</u>	26
5.1. MIESTELIO RAIDOS STRATEGIJA	28
5.2. TERITORINĖ PLĖTRA IR MIESTELIO TERITORIJOS BALANSAS	29
<u>6. MIESTELIO URBANISTINĖ KOMPOZICINĖ STRUKTŪRA</u>	31
6.1. TERITORIJŲ FUNKCINIS ZONAVIMAS	31
6.2. MIESTELIO KOMPOZICINIAI CENTRAI IR ZONŲ VYSTYMO TIPAI	33
6.3. VERSLO, GAMYBOS, VISUOMENINĖS IR KOMERCINĖS PASKIRTIES TERITORIJOS	35
6.4. MIESTELIO TERITORIJOS TVARKYMO REGLAMENTAI	37
<u>7. GAMTINĖS APLINKOS FORMAVIMAS</u>	41
7.1. GAMTINIS KARKASAS	41
7.2. ŽALIŲJŲ TERITORIJŲ SISTEMA	42
7.3. KRAŠTOVAIZDIS	43
<u>8. NEKILNOJAMOJO KULTŪROS PAVELDO TERITORIJŲ NAUDOJIMAS IR APSAUGA</u>	45
<u>9. SUSISIEKIMO SISTEMA</u>	47
9.1. MIESTELIO IŠORINIAI RYŠIAI	47
9.2. AUTOMOBILIZACIJA	47
9.3. MIESTELIO GATVIŲ TINKLAS	48
9.4. PĖSČIŲJŲ IR NEMOTORIZUOTO TRANSPORTO TAKAI	48

10. TECHNINĖ INFRASTRUKTŪRA	50
10.1. TECHNINĖS INFRASTRUKTŪROS VYSTYMO TIKSLAI	50
10.2. VANDENTIEKA, NUOTEKOS	51
10.3. ŠILUMOS TIEKIMAS	51
10.4. ELEKTROS TIEKIMAS	52
10.5. GAMTINIŲ DUJŲ TIEKIMAS	52
10.6. ATLIEKŲ TVARKYMAS	52
10.7. RYŠIŲ INFRASTRUKTŪROS VYSTYMAS	52
11. BENDROJO PLANO SPRENDINIŲ ĮGYVENDINIMO STEBĖSENA	54

Grafinė dalis:

1. Žemės naudojimo reglamentų brėžinys M 1:5000
2. Inžinerinės infrastruktūros ir susisiekimo komunikacijos brėžinys M 1:5000
3. Rekreacijos, kultūros paveldo ir kraštovaizdžio tvarkymo brėžinys M 1:5000

JVADAS

Bendrojo planavimo objektas – Kruonio miestelio teritorija (planuojama teritorija yra apie 425 ha, kurią sudaro Kruonio miestelis ir aplinkinės teritorijos). Miestelio administracinių ribų plotas –134 ha.

Bendrojo planavimo organizatorius – Kaišiadorių rajono savivaldybės administracijos direktorius; Bažnyčios g. 4, Kaišiadorys LT-56121, tel. (8 346) 20450.

Bendrojo plano rengėjai – Kauno SJ „Kauno planas“, Kęstučio g. 66 A, LT-44304 Kaunas, tel. (8 37) 220 146, faks. (8 37) 337 774, el. paštas: kaunoplanas@takas.lt, interneto svetainė www.kaunoplanas.lt. Projekto vadovas Donatas Duoba.

Bendrojo plano rengimo pagrindas – Kaišiadorių rajono savivaldybės tarybos 2012 m. rugpjūčio 30 d. sprendimas Nr. V17-295 „Dėl Kruonio miestelio teritorijos bendrojo plano rengimo“.

Kruonio miestelio teritorijos bendrasis planas rengiamas vadovaujantis šiais dokumentais:

- Kaišiadorių rajono savivaldybės tarybos 2012 m. rugpjūčio 30 d. sprendimu Nr. V17-295 „Dėl Kruonio miestelio teritorijos bendrojo plano rengimo“;
- Tuo pačiu dokumentu patvirtintais bendrojo plano rengimo tikslais bei programa;
- 2012 10 30 parengtomis planavimo sąlygomis/sąvadu Nr. ST3-778;
- Lietuvos Respublikos teritorijos bendrasis planas (patvirtintas LR Seimo 2002-10-29 nutarimu Nr. IX-1154 (Žin., 2002, Nr. 110-4852);
- Kauno apskrities bendruoju planu, patvirtintu LR vyriausybės nutarimu Nr.672 (Žin.,2009, Nr.81).
- Kaišiadorių rajono savivaldybės teritorijos bendruoju planu, patvirtintu Kaišiadorių rajono savivaldybės tarybos 2010 01 28 sprendimu Nr.V17-1, TP reg.Nr.500;
- Kaišiadorių savivaldybės plėtros iki 2013m. strateginiu planu, patvirtintu 2007 02 15 sprendimu Nr.V17-1696;
- Kitais planuojamoje teritorijoje galiojančiais teritorijų planavimo dokumentais;
- Lietuvos Respublikos įstatymais ir kitais teisiniais dokumentais, reglamentuojančiais teritorijų planavimą.

Kruonio miestelio bendrojo plano rengimui nustatytos kitų institucijų planavimo sąlygos:

- Apibrėžti miestelio ir gretimų teritorijų tarpusavio interesai ir šių interesų persipynimo teritoriniai arealai;
- Nustatyti miestelio teritorijos urbanistinės struktūros pagrindiniai elementai;
- Pasiūlytos miestelio erdvinės struktūros ir teritorijos naudojimo funkcinių prioritetų kompozicijos modelis;
- Nustatyti teritorijų naudojimo tipai (toliau – teritorijų tipai), kurie nurodo teritorijos naudojimo prioritetą, t.y. pagrindines atskirų suplanuotos teritorijos dalių savybes ir integruotumą, įvardinant tose teritorijose galimų statyti pastatų paskirtis;

- Atskiriems miestelio teritoriniams vienetams nustatyti naudojimo, tvarkymo ir saugojimo reglamentai;
- Apibrėžtas lokalizuoto gamtinio karkaso išsaugojimas ir plėtojimo nuostatos;
- Sukurta bendro naudojimo žalių plotų sistema;
- Nustatyti nekilnojamojo kultūros paveldo apsaugos zonos ir apsaugos prioritetai;
- Numatyta kultūrinės ir rekreacinės infrastruktūros plėtra, gyvenamosios aplinkos kokybės gerinimas;
- Apibrėžtos tinkamos ir netinkamos teritorijos gyventi;
- Numatytos teritorijos verslo, komercijos, pramonės, visuomeninių objektų statybai;
- Parengti susisiekimo sistemos vystymo sprendiniai;
- Parengti techninės – inžinerinės infrastruktūros vystymo sprendiniai;
- Numatytos teritorijos valstybės poreikiams rezervuoti;
- Nustatytos suplanuotos teritorijos ribos, kurios gali būti laikomos perspektyvinėmis Kruonio miestelio administracinėmis ribomis, rengiant administracinių ribų specialųjį planą.
- 2012 m. spalio 30 d. Nr.ST3-778 išduotos Kaišiadorių rajono savivaldybės administracijos Statybos, vietinio ūkio ir teritorijų planavimo skyriaus;
- 2012 m. spalio 9 d. Nr.1053 (PAV)-D2-2292 išduotos LR Aplinkos ministerijos Kauno regiono aplinkos apsaugos departamento;
- 2012 m. rugsėjo 20 d. Nr.68 pateiktos UAB „Kaišiadorių vandenys“;
- 2012 m. spalio 4 d. Nr. TS-42340-12-1311 pateiktos AB „LESTO“;
- 2012 m. rugsėjo 28 d. Nr.7-215-1820 pateiktos UAB „Lietuvos dujos“;
- 2012 m. rugsėjo 27 d. Nr.T-12/0983 pateiktos AB „TEO LT“, AB TED Kauno TEC;
- 2012 m. rugsėjo 25 d. Nr. V8-260 pateiktos VĮ „Kauno regiono keliai“;
- 2012 m. rugsėjo 27 d. Nr.15 išduotos Kaišiadorių rajono savivaldybės Žemės ūkio skyriaus;
- 2012 m. spalio 5 d. Nr. 2K-2021 išduotos Kultūros paveldo departamento prie Kultūros ministerijos Kauno teritorinio padalinio;
- 2012 m. spalio 8 d. Nr. 6PL-(14.6.100.)-15 išduotos Nacionalinės žemės tarnybos prie Žemės ūkio ministerijos Kaišiadorių skyriaus;
- 2012 spalio 15 d. Nr.G-1347 pateiktos AB „Lietuvos dujos“ Kauno filialo;
- 2012 spalio 25 d. išduotos Būsto ir urbanistinės plėtros agentūros;
- 2012 m. rugsėjo 27 d. Nr. 60-642(13) pateiktos Kauno visuomenės sveikatos centro;

Kruonio miestelio teritorijos bendrojo plano **tiksiai** (patvirtinti Kaišiadorių rajono savivaldybės tarybos 2012 m. rugpjūčio 30 d. sprendimu Nr. V17-295) yra šie:

- 1.** Suformuoti planuojamų teritorijų vystymo erdvinę koncepciją, nustatyti teritorijų tvarkymo, naudojimo ir apsaugos prioritetus, teritorijų funkcines zonas, nurodančias teritorijos integruotumą ir (ar) jos ypatumus.
- 2.** Tobulinti istoriškai susiklosčiusią urbanistinę struktūrą bei formuoti architektūrinę erdvinę kompoziciją.
- 3.** Numatyti teritorijų gyvenimo ir aplinkos kokybę gerinančias priemones, formuoti bendrojo naudojimo želdynų bei apsauginių želdynų sistemą;
- 4.** Plėtoti inžinerinę, susisiekimo ir kitą visuomenės poreikiams tenkinti reikalingą infrastruktūrą;

5. Nustatyti teritorijas ar (ir) jų dalis, kurioms privaloma rengti ar keisti detaliuosius planus, nustatyti šių teritorijų naudojimo, tvarkymo, apsaugos prioritetus ir veiklos juose apribojimus;

6. Numatyti priemones, užtikrinančias gamtos išteklių racionalų naudojimą, kraštovaizdžio tvarkymą, ekologinę pusiausvyrą, gamtinio karkaso formavimą, gamtos ir kultūros paveldo objektų išsaugojimą;

7. Rezervuoti teritorijas komunikacinių koridorių ir kitų visuomenės poreikiams reikalingų objektų statybai;

8. Nustatyti planuojamų teritorijų naudojimo ir užstatymo kiekybinius ir kokybinius parametrus (užstatymo morfotipą, teritorijos naudojimo tipą, užstatymo aukštį, tankį ir intensyvumą, užstatymo ribas ir linijas, užstatymo zonas);

9. Pagal bendrus vyraujančius požymius išdėstyti planuojamų teritorijų dalis, nurodant pagrindinę tikslinę žemės naudojimo paskirtį, naudojimo būdą ir /ar pobūdį.

Tuo pačiu tarybos sprendimu Nr.V17-295 buvo patvirtinta Kruonio miestelio bendrojo plano darbų programa, kurioje nurodyti bendrojo planavimo tikslai ir uždaviniai apima pagrindines nuostatas, išorės aplinką, gamtinę aplinką ir išteklius, ekonominę raidą, socialinę raidą, apgyvendinimo sistemą, kultūros vertybes, susisiekimo sistemą, komunalinę ir inžinerinę infrastruktūrą.

Kruonio miestelio bendrasis planas yra urbanistinės plėtros dokumentas, nustatantis Kruonio miestelio strategines vystymo kryptis teritorijos panaudojimo požiūriu.

Pagal Miestų ir miestelių bendrųjų planų rengimo taisykles (Žin., 2004, Nr. 83-3029; 2011, Nr. 37-1773) patvirtintas bendrasis planas įsigalioja kitą dieną po to, kai vietinėje spaudoje paskelbiamas savivaldybės tarybos sprendimas dėl teritorijų planavimo dokumento patvirtinimo, jeigu pačiame sprendime nenustatyta vėlesnė jo įsigaliojimo data. Įsigaliojus bendrajam planui, netenka galios ankstesnis bendrasis planas (jo sprendiniai).

Bendrojo plano sprendiniai rengiami 10 metų laikotarpiui. Savivaldybės tarybos sprendimu jų galiojimas gali būti pratęstas, bet ne ilgiau kaip 4 metams.

Bendrojo plano pakeitimai rengiami, derinami ir tvirtinami ta pačia tvarka kaip ir Bendrasis planas. Bendrųjų planų sprendiniai nekeičiami:

- jei šių planų gyvenamosios, visuomeninės, pramonės ir sandėliavimo, inžinerinės infrastruktūros bei komercinės paskirties teritorijose numatomi kito naudojimo būdo (negu galimas ar pažymėjimu nustatytas) žemės sklypai sudaro **ne daugiau kaip 20 %** bendro konkrečios teritorijos pažymėto ploto. Jei Bendrajame plane yra kelios vienodos paskirties teritorijos, tai 20 % skaičiuojami atskirai kiekvienai teritorijai, jų nesumuojant;

- kai keičiamas taršių gamybinės paskirties objektų žemės sklypo naudojimo būdas, nesukeliant neigiamų pasekmių gyvenimo ir aplinkos kokybei. Šių objektų sąrašą su nurodytais objektų pavadinimais ir tiksliais adresais tvirtina savivaldybės taryba.

Bendrųjų planų sprendinių pakeitimai (vienu metu keičiamų sprendinių kiekis nėra ribojamas) gali būti daromi ne dažniau kaip vieną kartą per metus.

Pagal nustatytą bendrojo plano rengimo programą, pateikiami tokie brėžiniai:

1. Žemės naudojimo reglamentų brėžinys M 1:5000
2. Inžinerinės infrastruktūros ir susisiekimo komunikacijų brėžinys M 1:5000
3. Rekreacijos, kultūros paveldo ir kraštovaizdžio tvarkymo brėžinys M 1:5000

1. KRUONIO MIESTELIO TERITORIJOS BENDROJO PLANO RENGIMO TEISINĖ APLINKA

Bendrasis planas – svarbiausias teritorijų planavimo dokumentas, sprendžiantis darnaus vystymo uždavinius, įgyvendinantis miestelio viziją ir plėtros prioritetus.

Kruonio miestelio bendrasis planas yra teisinis teritorijų planavimo dokumentas, parengtas ir naudojamas Lietuvos Respublikos teritorijų planavimo įstatymo (Žin., 1995, Nr. 107-2391; 2004, Nr. 21-617) nustatyta tvarka. Šio bendrojo plano sudėtį, turinį, rengimo tvarką, etapus ir procedūras detalčiai apibrėžia Miestų, miestelių ir kaimų bendrojo planavimo taisyklės (Žin., 2004, Nr. 83-3029; 2006, Nr. 145-5559; 2011, Nr. 37-1773), bendrasis planas svarstomas su visuomene, laikantis Teritorijų planavimo dokumentų svarstymo su visuomene tvarkos. Bendrasis planas parengtas, vadovaujantis Miestų ir miestelių bendrųjų planų rengimo metodika.

Bendrojo teritorijų planavimo procesą sudaro šie etapai:

- 1) parengiamasis;
- 2) bendrojo plano rengimo;
- 3) sprendinių pasekmių vertinimo;
- 4) baigiamasis.

Bendrojo plano rengimo etapą sudaro esamos būklės analizės stadija, koncepcijos rengimo stadija, sprendinių konkretizavimo stadija.

1.1. KRUONIO MIESTELIO TERITORIJOS BENDROJO PLANO PASKIRTIS IR UŽDAVINIAI

Kruonio miestelio teritorijos bendrasis planas yra skirtas:

- **Kaišiadorių rajono savivaldybės tarybai ir administracijai** jis padeda įgyvendinti LR teisės aktais apibrėžtas galias, miestelio teritorijų, jo sistemų bei struktūrų valdymo, administravimo, tvarkymo klausimus. Jis suformuoja ir leidžia įgyvendinti savivaldybės ir valstybės politiką miestotvarkos srityse. Miestelio bendrasis planas yra tiesioginis dokumentas įvairioms miestelio infrastruktūros dalims- susisiekimo, inžinerinei, socialinei- plėtoti. Taikant įvairius analizės metodus, įvardinamos konkrečios problemos, trūkumai, nustatomi plėtros prioritetai. Tai leidžia operatyviai priimti optimalius sprendimus, gerinančius miestelio infrastruktūros būklę. Bendrasis planas leidžia miestelio vadovams kartu su bendruomene demokratiškai ir viešai vykdyti miestelio plėtros darbus ir įvertinti rezultatus.

- **Miestelio bendruomenei** bendrasis planas leidžia susivokti miestelio plėtros perspektyvoje, dalyvaujant aplinkos formavime ir teritorijų tvarkyme. Bendruomenės nariai gali dalyvauti strateginės politikos formavime, nustatyme ir įgyvendinime, detalesnių sprendinių rengime. Bendruomenė savo valia gali per nustatytas bendrojo planavimo procedūras įtakoti miestelio teritorijų plėtrą, jų panaudojimo būdą.

- **Investuotojams** - plėtros aktyviųjų procesų skatintojams ir dalyviams bendrasis planas parodo savivaldybės teritorijos patrauklumą, plėtros potencialą bei perspektyvą. Bendrasis planas parodo teritorijų tinkamumą įvairioms veiklos rūšims, pateikia plėtros motyvaciją, o taip pat apibrėžia veiklos sritis, kurias savivaldybė laiko svarbiomis miestelio plėtrai ir jas skatina. Tam tarnauja teritorijų analizė, įvairūs duomenų bankai, o taip pat aiškiai įvardinta teritorijų plėtros strategija ir galimybės. Bendrasis planas konkrečiai nurodo patrauklias vietas, įvairios paskirties veiklai: ekonominei, socialinei, turizmo, pramogų ir kitai veiklai plėtoti.

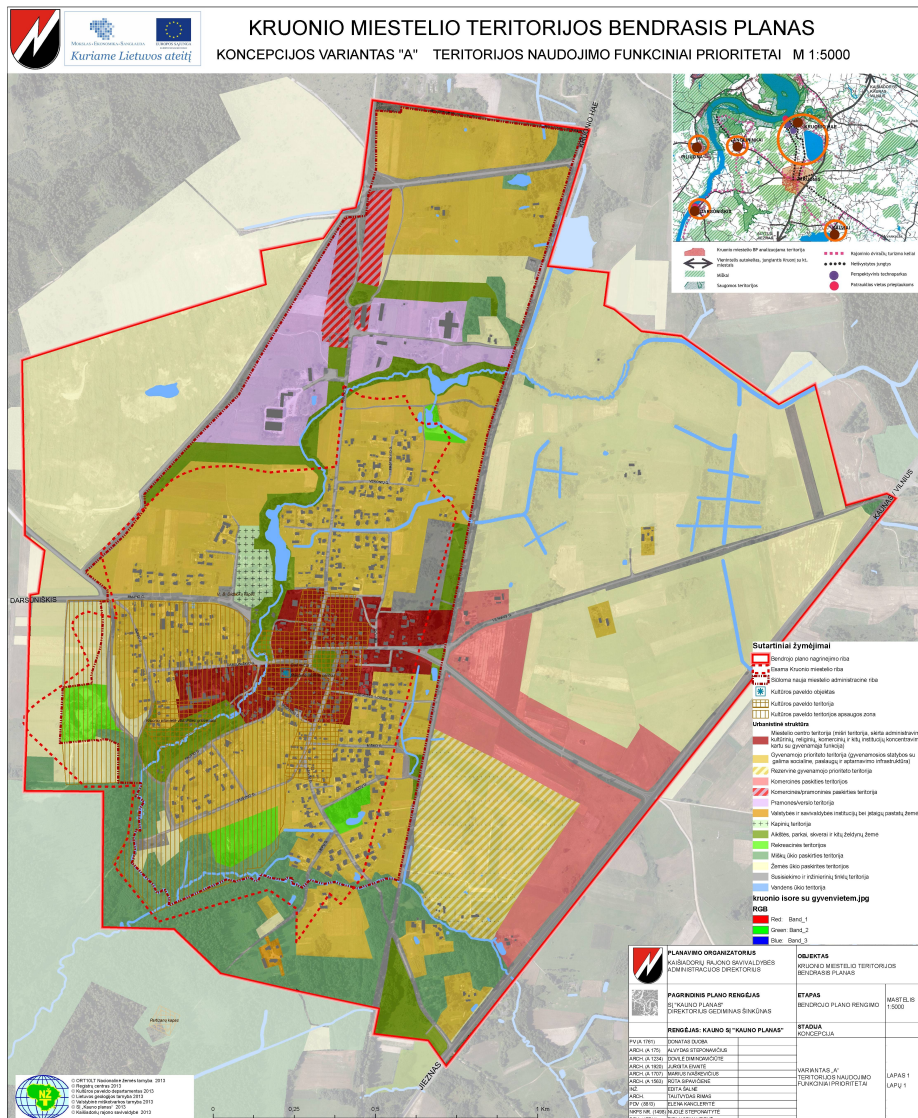
- **Informacijai.** Bendrasis planas yra pagrindas įvairiai informacijai apie Kruonį skleisti turistams, miestelio svečiams, kultūros ir meno žmonėms, o taip pat įvairių šakų mokslininkams ir specialistams.
- **Teritorijų planavimo dokumentams rengti.** Bendrojo plano sprendiniai gali būti laikomi savivaldybės sąlygomis žemesnio lygmens teritorijų planavimo dokumentams rengti bei įtakoti aukštesnio lygmens dokumentų rengimui.

Sprendinių stadijos rengimo metu naudojamų duomenų šaltiniai:

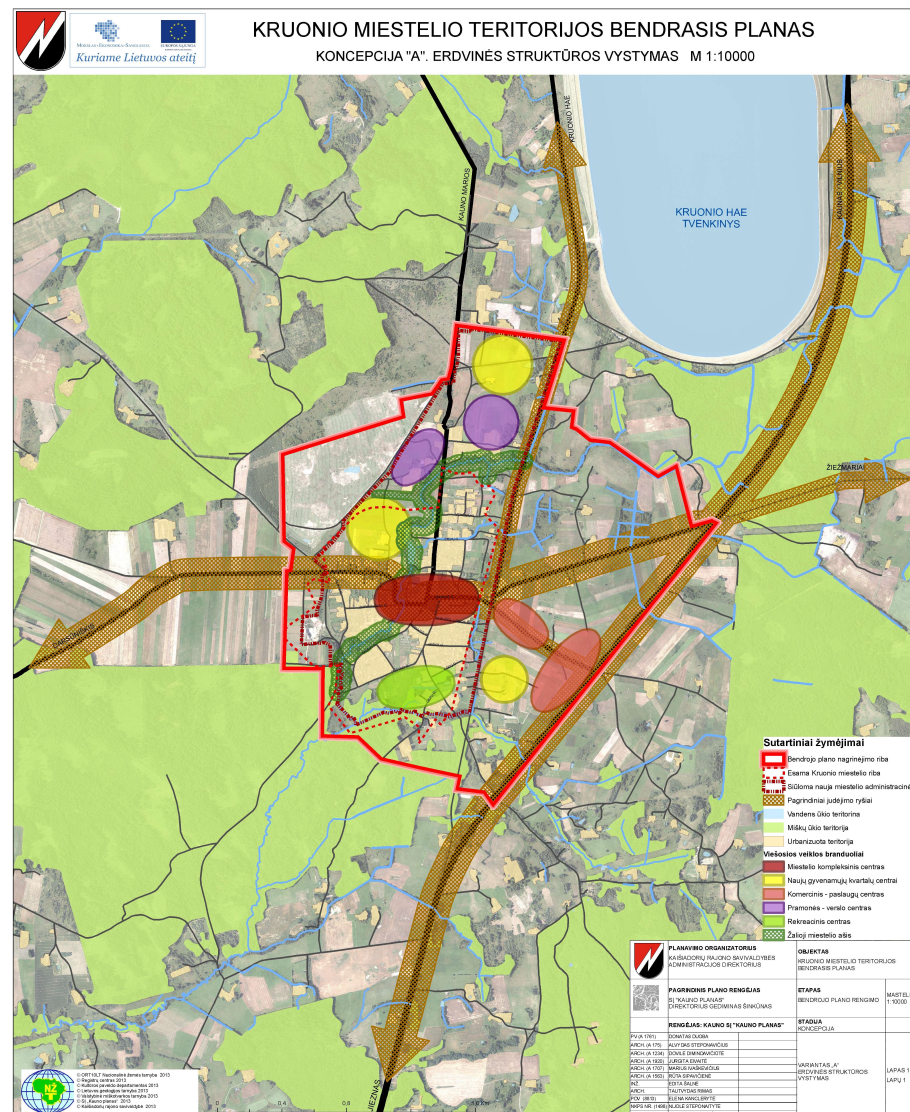
1. Esamos būklės analizės ataskaita;
2. Kaišiadorių rajono savivaldybės tarnybos;
3. Kruonio seniūnija;
4. VĮ „Registru centras“;
5. Kruonio ir jo apylinkių gyventojų apklausos rezultatai;
6. Kitos žinybos.

Kruonio BP sprendiniai parengti 10 metų laikotarpiui, detalizuojant Kaišiadorių rajono savivaldybės tarybos 2013 11 28 sprendimu Nr. V17-389 patvirtintą Kruonio BP koncepcijos **A variantą** (apibrėžiama miestelio centrinė dalis, miestelio urbanistinės struktūros vystymas Vilniaus ir Kauno gatvių ašių pagrindu, gyvenamosios aplinkos kokybės gerinimas, poilsio, sporto ir rekreacinių viešųjų erdvių sistemos kūrimas, minimaliai rezervuojamos teritorijos gyvenamųjų kvartalų plėtrai).

Sprendinių stadijoje tobulinamas pasirinktas koncepcijos A variantas, išlaikant sprendinių konceptualumą, bei taikant visuotinai pripažintus darniosios plėtros principus, priemones bei būdus.



Pav. 1. Kruonio BP koncepcijos A varianto teritorijos naudojimo funkcinių prioritetų brėžinys



Pav. 2. Kruonio BP koncepcijos A varianto erdvinės struktūros vystymo brėžinys

1.2. BENDROJO PLANO SPRENDINIŲ SUDARYMO PRINCIPAI

BP sprendiniuose nurodyti esminiai teritorijų tipų užstatymo, nusakančio vyraujančią užstatymo tipą, fizinių parametru principai.

BP pagrindiniame brėžinyje „Teritorijos naudojimo funkciniai prioritetai“ ir Reglamentų lentelėje yra nurodyta: teritoriniai reglamentai, kuriuose nurodyti žemės naudojimo apribojimai planuojamai veiklai; urbanistinio ir gamtinio karkaso formavimo principai (tinkamas gyventi ir netinkamas gyventi teritorijos); architektūrinės erdvinės kompozicijos formavimo (aukštingumo ir užstatymo intensyvumo) reglamentai; užstatytų teritorijų tankinimo galimybės; rekreacinės, pramonės, verslo teritorijų (teritorijų darbo vietų plėtrai) naudojimo ir tvarkymo reglamentai; socialinės, kultūrinės infrastruktūros teritorinio vystymo principai; gyvenamosios aplinkos kokybės gerinimo; ekologinės apsaugos zonų nustatymo ir kraštovaizdžio tvarkymo, biologinės įvairovės išsaugojimo principai.

Reglamentų lentelėje, apibūdinant teritorijų tipus, nurodyta, kokios juose yra galimos pagrindinės tikslinės žemės naudojimo paskirtys ir naudojimo būdai.

BP darbų programoje nurodyta, kad, suderinus su organizatoriumi, brėžiniai gali būti sujungiami. Brėžinius leidžia sujungti ar skaidyti (taip pat tikslinti jų pavadinimus) LR aplinkos ministro 2011-03-25 įsakymas Nr. D1-256.

Brėžinius, išryškinančius ir paaiškinančius infrastruktūros ir atskirų temų sprendinius, pagal BP rengimo Taisyklėse išvardintus grafinės išraiškos atributus arba jų grupes, tikslinga apjungti į kompaktiškus struktūrinius brėžinius, nuosekliai ir logiškai demonstruojančius planuojamą urbanistinę kokybę.

1 lentelė. Kruonio miestelio BP grafinė sudėtis (brėžinių sąrašas).

Eil. Nr.	Pavadinimas, mastelis
1.	Žemės naudojimo reglamentų brėžinys M 1:5000
2.	Inžinerinės infrastruktūros ir susisiekimo komunikacijų brėžinys M 1:5000
3.	Rekreacijos, kultūros paveldo ir kraštovaizdžio tvarkymo brėžinys M 1:5000

Visi kruonio BP sprendinių grafinės dalies brėžiniai yra lygiaverčiai.

1.3. BP SPRENDINIŲ GRAFINIO PAVAIZDAVIMO PRINCIPAI

Planuojama miestelio teritorija išskaidyta į funkcines zonas, kurios brėžinyje pavaizduotos atitinkamomis spalvomis. Nurodytų funkcinių zonų nustatomi reglamentai nurodyti BP teritorijų naudojimo tipų lentelėje:

- galimos žemės naudojimo paskirtys ir būdai
- užstatymo intensyvumo parametrai
- užstatymo aukštingumo parametrai

Specifinės zonos ir objektai brėžinyje vaizduojami grafiškai.

Nagrinėjamų rajonų dydis nurodo teritoriją, kurią būtina išanalizuoti rengiant teritorijų plėtros urbanistinius pasiūlymus* ir kitos rūšies TPD. Šiuose planuose turi būti nustatyta detali teritorijos sandara (sklypai, sklypų grupės), tikslūs žemės naudojimo režimai bei kiti teritorijų naudojimo ir užstatymo parametrai (leistinas pastatų aukštis metrais, leistinas užstatymo tankumas ir intensyvumas ir kt.).**

Pastabos:

*Kvartalas** - gatvėmis, infrastruktūros koridoriais ar kitais natūraliais barjeriais ribojamas mažiausias užstatytos arba užstatomos vietovės struktūros elementas.*

*Teritorijų plėtros urbanistiniai pasiūlymai*** - teritorijų planavimui skirtos mokslinės studijos, tyrimai, teritorijų suplanavimo pasiūlymai – tekstiniai ir grafiniai dokumentai, išreiškiantys veiklos plėtojimo ar tam tikros veiklos apribojimų konkrečioje teritorijoje pagrindimą arba detalizuojantys ir pagrindžiantys teritorijų planavimo dokumentų sprendinius.*

Neatskiriamas Pagrindinio brėžinio atributas yra tekstiniai reglamentai, kurie paaiškina grafinę dalį konkrečiam Nagrinėjamam rajonui, išvengiant galimo sprendinių traktavimo dviprasmiškumo. Tekstiniai reglamentai sąlygoja Pagrindiniame brėžinyje pažymėtų Nagrinėjamų rajonų struktūros esmines nuostatas ir įpareigoja juos detalizuoti kito lygmens TPD. T.y. - BP kompetencijos lygmenyje nurodyti tik konceptualiai apibendrinti sprendiniai, nesusiję su Nagrinėjamų rajonų vidaus struktūros detalizavimu. Tekstiniai reglamentai paaiškina, kaip turi būti detalizuojami BP sprendiniai kito lygmens TPD, nekeičiant BP sprendinių.

1.4. TEKSTINIAI REGLAMENTAI

Brėžiniai parengti ir vertinami nurodytuose masteliuose ir į tikslesnius mastelius netransformuojami (t.y. sprendinių, pateiktų mastelyje M 1:5000 negalima perkelti į tikslesnį, pavyzdžiui į M 1:500, mastelį). Ribos tarp skirtingų teritorijų naudojimo tipų, susisiekimo ir inžinerinės infrastruktūros trasos ir koridorių gabaritai, siūlomos pagrindinių pastatų vietos nėra tikslūs. Jie turi būti tikslinami pagal specifinius teritorijų požymius rengiant kitos rūšies teritorijų planavimo dokumentus (toliau - TPD). BP brėžiniuose pavaizduotos apibendrintos teritorijos, kurios nesusietos su konkrečiomis sklypų ribomis.

BP pagrindiniame brėžinyje teritorijų naudojimo tipais pažymėtos apibendrintos teritorijos, didesnės nei 0,1 ha (10 arų). Mažesnės teritorijos brėžiniuose nepažymėtos ir neišskirtos kita spalva, net jeigu jose ir yra teisiškai įregistruoti kitos paskirties sklypai, kuriuose veikla galima pagal tų sklypų įteisintą paskirtį. Nepažymėtoms mažesnėms nei 0,1 ha teritorijoms užstatymo ir teritorijų naudojimo reglamentus nustato kitos rūšies TPD.

BP nepanaikina galiojančių SP ir DP sprendinių. Jų nuostatos yra integruotos į BP sprendinius pagal BP kompetenciją. Rengiant naujus TPD privaloma vadovautis BP sprendiniais. BP taip pat nepanaikina žemės nuosavybės dokumentuose nurodytų žemės naudojimo būdų ir pobūdžių (rengiant naujus TPD tokiems sklypams, veikla gali būti nustatoma pagal BP reglamentus arba paliekama veikla pagal nustatytą žemės nuosavybės dokumentuose).

Suplanuotoje teritorijoje, nurodytame teritorijos naudojimo tipe gali būti numatomi socialinės, aptarnavimo, inžinerinės paskirties objektai, kokybiškai kuriantys viešam interesui naudingą socialinės, inžinerinės infrastruktūros tinklą, esant aiškiai deklaruotam viešam interesui ir įvertinus galimą poveikį aplinkos kokybei, jeigu tai neprieštarauja galiojantiems teisės aktams.

Kultūros paveldo objektų teritorijose veikla reglamentuojama kultūros paveldo specialiaisiais planais, reglamentais bei kultūros paveldo apsaugą reglamentuojančiais teisės aktais. Kultūros paveldo objektų žemės sklypai yra konservacinės paskirties (LR žemės ūkio ministro ir LR aplinkos ministro 2008-01-08 įsakymas Nr. 3D-12/D1-8 „Pagrindinės tikslinės žemės naudojimo paskirties žemės naudojimo būdų ir žemės naudojimo pobūdžių, įrašytų nekilnojamojo turto kadastrė, pertvarkymo taisyklės“ (aktuali redakcija Žin., 2010, Nr. 114-5849)). Esamos nekilnojamosios kultūros vertybės nurodytos aiškinamajame rašte. BP nurodyti reglamentai galioja tiek, kiek jie neprieštarauja TPD ar kitiems teisės aktams.

Nurodytieji maksimalūs užstatymo intensyvumo reglamentai taikomi atskiriems sklypams, bet ne visam teritorijos naudojimo tipui.

Verslo, gamybos, pramonės teritorijose bet kokia esama ar planuojama ūkinė veikla privalo atitikti higienos normų reikalavimus ir neturi daryti neigiamo poveikio greta esančiai ir planuojamai gyvenamajai aplinkai ir žmonių sveikatai.

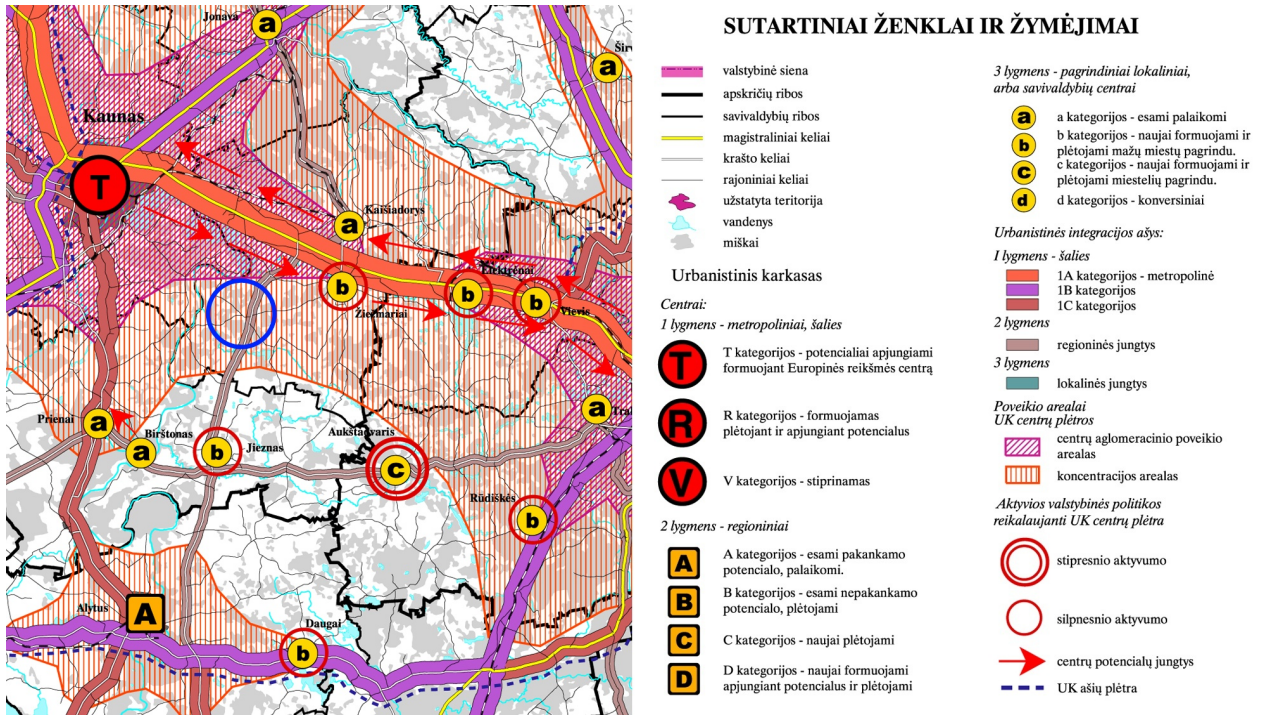
Kol neįgyvendinami BP sprendiniai visos neužstatytos teritorijos naudojamos pagal esamą paskirtį.

Detalieji planai gali būti nerengiami, jeigu pakanka BP nustatytų reglamentų tam, kad būtų galima išduoti architektūrinius reikalavimus techninių projektų rengimui.

2. KRUONIO MIESTELIO ĮTAKOS ZONA

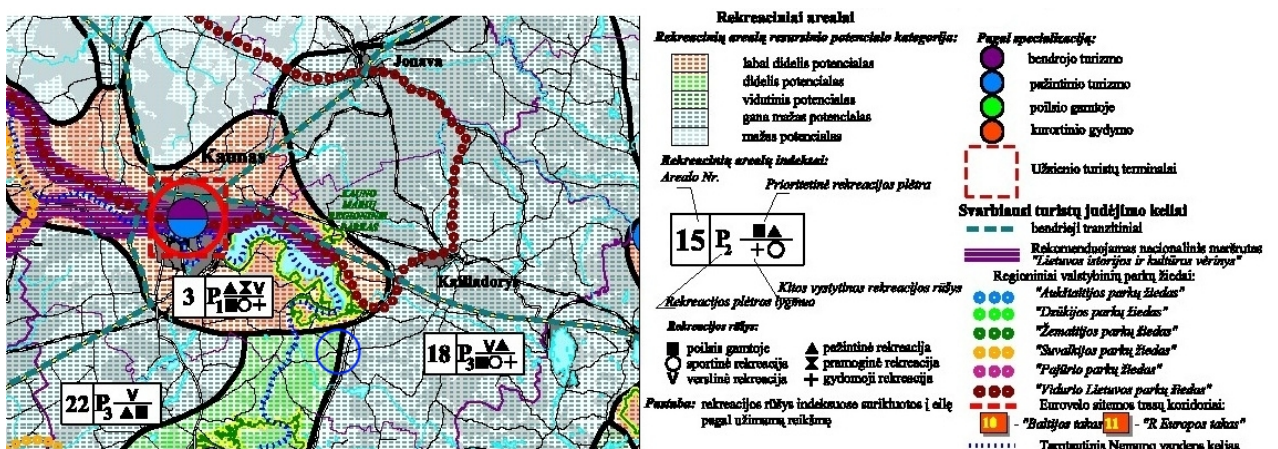
Miestelio vystymąsį įtakoja įvairūs išorės ir vidaus veiksniai. Nemaža jų dalis sunkiai prognozuojami ir apibrėžiami, tačiau, atsižvelgiant į šiuos veiksnius, turi būti nustatyti vystymo principai.

Geografiškai netoli metropolinių centrų (Kauno, Vilniaus) esantis miestelis yra raiškus savo areale. Lietuvos Bendrajame plane jo zona vadinama šių miestų urbanistinės koncentracijos arealu (*Pav. 1*).



Pav. 1. Kruonio miestelis LR teritorijos bendrojo plano apibrėžtame urbanistiniame kontekste

Nemuno arealas, į kurį patenka Kruonis ir apylinkės Lietuvos BP įvardinamas didelio, valstybės remiamo rekreacinio potencialo vardu. Arealui Nr.3 numatytas aukščiausio rekreacinės plėtos lygmuo, t.y. nustatytos plėtoti nacionalinės reikšmės rekreacinės sistemos (*Pav. 2*).

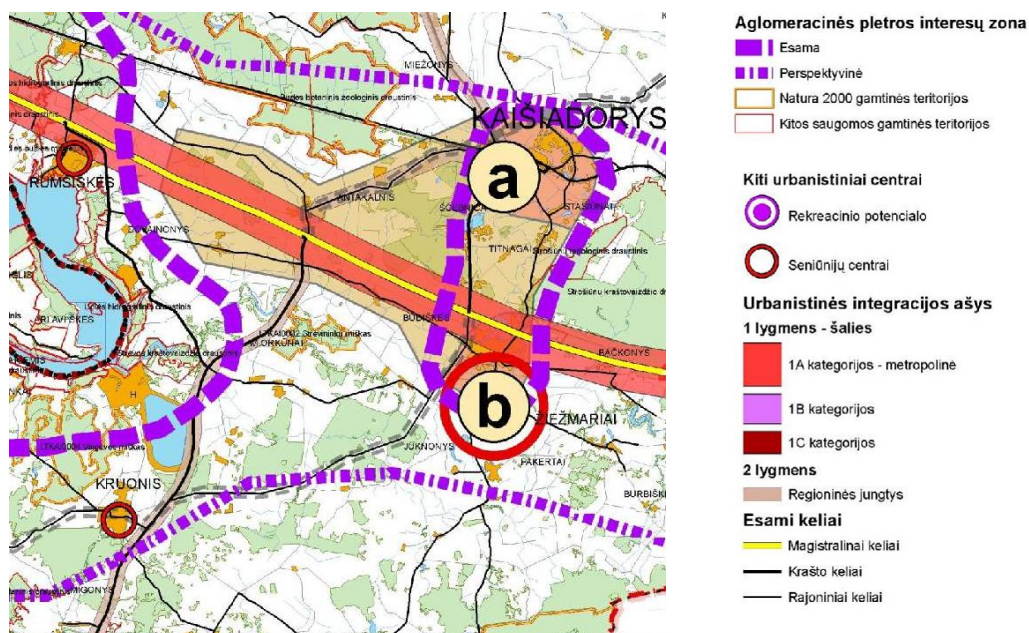


Pav. 2. Kruonio LR teritorijos bendrojo plano apibrėžtose rekreacinėse teritorijose.

Kauno apskrities teritorijos bendrasis (generalinis) planas patvirtintas LR Vyriausybės 2009 m. birželio 3 d. nutarimu Nr. 672 (Žin., 2009, Nr. 81-3372)., numato Kaišiadoris kaip esamą palaikomą urbanistinį centrą (žymėjimas plane – a). Esamos urbanizuotos teritorijos – tai teritorijos kurios dabar yra urbanizuotos – miestai, miesteliai, kaimai. Nesant numatytos urbanizacijos šalia urbanizuotų teritorijų, nauja statyba galima šių teritorijų ribose arba šių teritorijų kaimynystėje kur leidžia esama inžinerinė ir socialinė infrastruktūra. Numatoma teritorijos plėtra turi būti nustatoma detalesniais, žemesnio lygmens planavimo dokumentais, detaliai išanalizavus esamą situaciją ir konkrečias plėtros galimybes bei jos poreikį, tačiau urbanizuotas teritorijas plečiant ne daugiau kaip 30 proc. esamos teritorijos.

Kruonio mstl., kaip seniūnijų centre – seniūnijų teritorijose – prioritetas teikiamas šių centrų vystymui. Intensyviausia urbanizacija turėtų vykti prie šių centrų, jei nėra numatyta plėtros prioriteto kitose teritorijose.

Kauno apskrities teritorijos bendrajame (generaliniame) plane numatytos IB kategorijos tarptautinės urbanistinės integracijos ašys formuojamos esamų tarptautinių transporto koridorių pagrindu. Šios ašys, formuojamos magistralinių ir krašto kelių pagrindu, turėtų užtikrinti metropolinių ir regioninių centrų sąveiką, skatinti jų poveikio zonoje esančių lokaliųjų centrų plėtrą (Pav. 3).

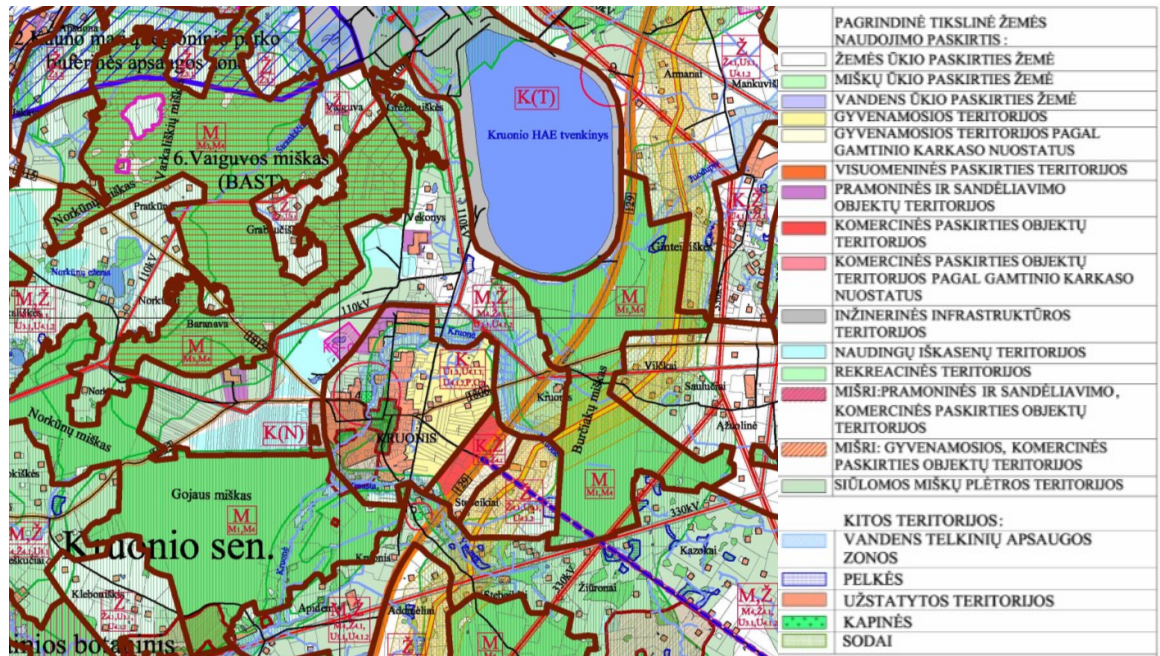


Pav. 3. Kauno apskrities teritorijos bendrojo (generalinio) plano ištrauka (brėžinys – Urbanistinis karkasas))

Pagal Kaišiadorių rajono savivaldybės teritorijos bendrąjį planą, patvirtintą Kaišiadorių rajono savivaldybės tarybos 2010 m. sausio 28 d. sprendimu Nr. V17-1, Kruonis patenka į 2 lygmens regioninę jungtį – nuo Kruonio link Alytaus. Šiame bendrajame plane, kaip viena iš prioritetinių sričių, numatyta gerinti gyvenimo kokybę. Priklausomai nuo gyvenamųjų vietovių dydžio, jų ūkinės veiklos pobūdžio, gamtinės situacijos jų viduje bei gretimose teritorijose ir turimų teritorinių rezervų, gyvenamųjų vietovių plėtra numatoma vykdyti skirtingai (Pav. 4).

Kaišiadorių rajono teritorijos bendrajame plane Kruonis priskiriamas c kategorijos centrui. Šiai kategorijai priskiriami jau susiformavę miesteliai ir kompaktiško užstatymo kaimai, turintys pakankamas aptarnavimo zonas ir gerus ryšius su šiose teritorijose esančiomis gyvenamosiomis vietovėmis (seniūnijų centrai). Visų c kategorijos centrų teritorijas siūloma konsoliduoti su gretimomis vietovėmis. Vietiniai c kategorijų centrai atrinkti remiantis turimu

socialiniu ekonominiu potencialu, tradicine vietovių reikšme, tolygia centrų sklaida rajono teritorijoje ir priimtinu jų pasiekiamumu aplinkinių vietovių gyventojams. Vietiniams c kategorijų centrams teikiamas kokybinės ir kiekybinės plėtros prioritetas. Šiuose centruose turėtų būti koncentruojamos materialinės investicijos, apjungiamos lėšos skirtos teritorijos priežiūrai ir inžinerinių sistemų naudojimui.



Pav. 4. Kaišiadorių rajono savivaldybės teritorijos bendrojo plano ištrauka (brėžinys – Žemės naudojimas ir apsaugos reglamentai)

Svarbiausi išoriniai veiksniai:

- Kruonio miestelis geografiškai yra netolimas metropoliniams centrams (Kaunas, Vilnius).
- Kruonis pasiekiamas tik vienu autokeliu 129. Kitos transporto rūšys neišvystytos (vandens, geležinkelio, aero transportas nėra išvystytas).
- Planuojamas aukštųjų technologijų parko kūrimas prie Kruonio HAE, priskirtas prie valstybei strategiškai svarbių investicinių objektų.
- Lietuvos narystė ES ir galimybė panaudoti jos struktūrinę paramą užtikrinant miestelio darnų vystymąsi bei racionalų lėšų ir kitų išteklių panaudojimą, atsižvelgiant į teritorijų plėtros ilgalaikius poreikius;
- Globalizacijos veiksniai, susiję su energetinių išteklių brangimu, emigracija ir imigracija, kapitalo ir darbo rinkos laisvu judėjimu, turizmo plėtra, savitumo (ypač gamtos ir kultūros vertybių) išsaugojimu;
- Teisinės bazės, reglamentuojančios teritorijų planavimą, statybas, infrastruktūros plėtrą, žemės reformą nestabilumas;
- Planuojama Kruonio miestelio teritorija yra svarbiausias seniūnijos urbanistinis objektas, apjungiantis svarbiausius socialinio, sveikatos apsaugos, švietimo sistemos aptarnavimo objektus. Kitų lygiaverčių urbanistinių centrų, kurie darytų reikšmingą poveikį Kruonio urbanistinei struktūrai, šioje seniūnijoje nėra.

2.1. MIESTELIO IR GRETIMŲ TERITORIJŲ RYŠIAI

Kruonio miestelio BP sprendiniuose apžvelgiami ryšiai su išorinėmis struktūromis-seniūnijos teritorijos mastu, taip pat aplinkinių rajonų mastu, įvertinant kiek tai realiai aktualu ir daro ryškų poveikį planuojamai teritorijai.

Miestelis yra svarbaus erdvinio šalies vystymo urbanistinio karkaso dalies teritorijoje. Pagal aukštesnius teritorinio planavimo dokumentus įvardintas „c“ kategorijos centru. Svarbus numatomas impulsas tolimesniam vystymuisi- IT miestelio (technoparko) steigimas prie Kruonio HAE. Šis faktorius leidžia daryti prielaidas dėl tolimesnio miestelio kaip aptarnavimo infrastruktūros centro vystymui. Miestelyje galėtų atsirasti naujų darbo vietų, susijusių su pramogų, aktyvaus poilsio, verslo ir pramonės sektoriaus kūrimu.

Planuojamos miestelio teritorijos urbanistiniai, ekonominiai, socialiniai, kultūriniai ryšiai su išorės aplinka turi būti stiprinami su tikslu jungti miestelio ir jo išorės aplinkos struktūrinius elementus. Tai atsispindės teritorijų naudojimo prioritetuose ir tikslingame naudojimo tipų zonų išdėstyme planuojamoje teritorijoje.

Stiprinant ir plečiant Kruonio miestelio įtakos zoną reikalinga sukurti prielaidas socialinių ir ekonominių interesų skatinimui, kas ateityje darytų poveikį urbanistinei plėtrai.

Priklausomai nuo urbanistinio centro rango ir potencialo, politinė, kultūrinė ir ekonominė miestelio įtaka gali paplsti visoje šalyje ar net už jos ribų. Tikėtina, jog numatytas IT miestelis - technoparkas prie Kruonio HAE patvirtins šį scenarijų bei atsilieps visos šalies BVP augimui. Tačiau tai - tolimesnis arealas, kurio ribas sunku nustatyti ir Kruonio miestelio bendrasis planas jų nenagrinėja, nes šie procesai yra savarankiški. Nagrinėjama išorės aplinka yra išorės struktūra, susieta miestelio ir aplinkinių teritorijų tiesioginiais ekonominiais, socialiniais ir kultūriniais ryšiais, urbanistiniu ir susisiekimo tinklu.

Kruonis yra seniūnijos ir seniūnaitijos centras Kaišiadorių rajone., šalia krašto kelio 129 Antakalnis–Jieznas–Alytus–Merkinė, jungiantis miestelį šiaurės kryptimi - su magistraliniu keliu A1 Vilnius- Klaipėda (už 12km), pietų kryptimi - su A16 Vilnius- Marijampolė (už 22km).

Kaišiadorių rajono atžvilgiu miestelis su seniūnijos teritorija išsidėstęs pietvakarinėje dalyje (nuo rajono centro nutolęs 21 km). Magistralinis kelias A1 Vilnius-Klaipėda rajono teritoriją padalina į dvi dalis, pietinėje atsiduria Rumšiškių, Kruonio, Žiežmarių ir Nemaitonių seniūnijos. Į pietryčius nuo metropolinio centro Kauno Kruonis nutolęs 41 km, o į vakarus nuo Elektrėnų – 33 km, nuo Birštono - 34 km šiaurės kryptimi, nuo šalies sostinės Vilniaus į vakarus -apie 79km. Artimiausi miesteliai - Rumšiškės, Žiežmariai, Jieznas.



Pav. 5. Kaišiadorių rajono seniūnijų teritorijų išsidėstymo schema.

Šaltinis: Kaišiadorių rajono savivaldybės tinklalapis www.kaisiadorys.lt

Kruonio miestelis vietinės reikšmės žvyro ir asfalto autokeliais siejasi kitomis seniūnijos gyvenvietėmis ir kaimais, kitais objektais:

Anglininkais (taip pat Taranavos, Norkūnų, Visginų, Apsuonos, Dabintos, Rūčkakiemio, Barevičių gyvenvietės) - šiaurės vakarų kryptimi keliu 1815- už 5km;

Darsūniškiu (taip pat Varkališkių, Dijokiškių, Meškučių, Kleboniškių, Papainios gyvenvietės)- vakarų kryptimi keliu 1803- už 9km;

Vilūnais (taip pat Apydienio, Gliubiškio, Zavadnos, Jugalino, Purvininkų gyvenvietės)- pietų kryptimi keliu 129 keliu- 7 km;

Kalviai (taip pat Stebeikių, Adomėlių, Šventininkų, Būtkiemio, Basonių gyvenvietėmis) pietryčių kryptimi keliais 129, 1811- 10km;

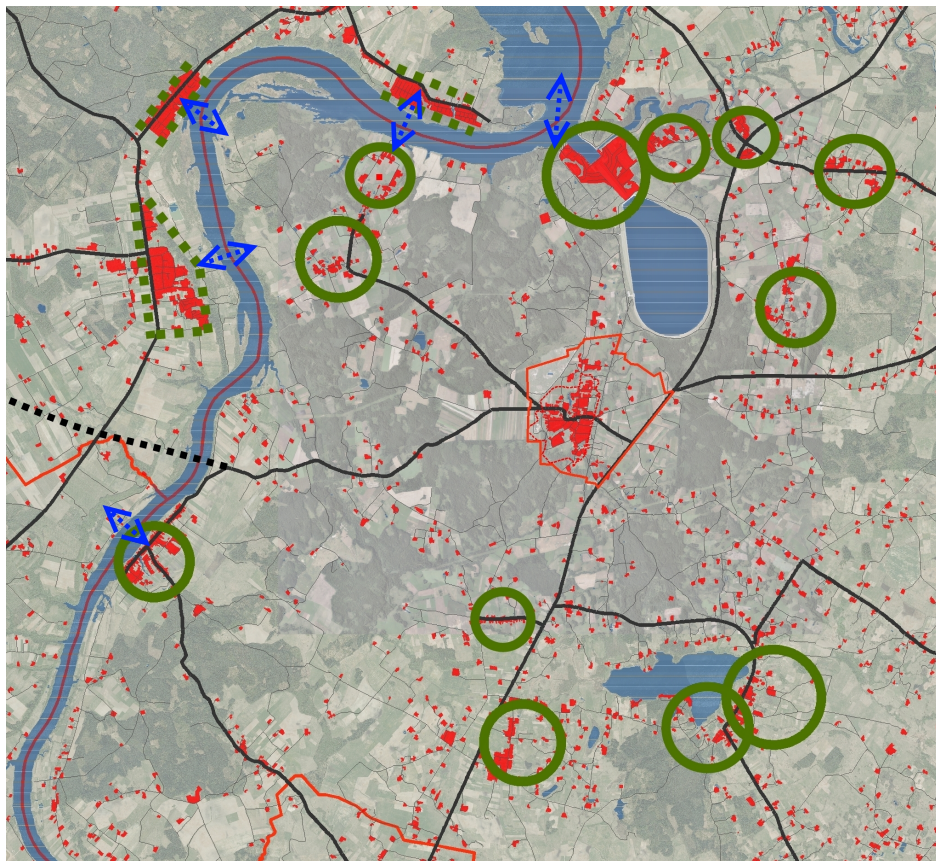
Varkalių kryptimi (pietryčių kryptis)- Žiūronų, Kazokų, Kovaičių, Sevelionių gyvenvietės- 129, 1819 keliais;

Žiežmarių kryptimi (šiaurės rytų kryptis)- Gineitiškių, Vilčků, Lukiškio, Saulučių, Palimšių, Pridotkų gyvenvietės- 1806 keliu;

Antakalnio kryptimi (šiaurės kryptimi)- Armanų, Seibūtų, Zauliškių, Pavuolio gyvenvietės- 129 keliu;

Kruonio HAE kryptimi (šiaurės vakarų kryptis)- Tadaravos, Maisiejūnų, Surgantiškių gyvenvietės bei elektrinės statinių kompleksas- 129, 188 keliais- 8km, o Grėžieniškių, Vaiguvos gyvenvietės, elektrinės viešbutis bei perspektyvinio technoparko teritorija- 5km vietinės reikšmės pravažiuavimu bei Kauno g. tąsa iš planuojamo miestelio centro.

Kultūrinio ir buitinio aptarnavimo, darbo vietų požiūriu svarbūs ryšiai yra su metropoliniu centru Kaunu, Rumšiškėmis, Žiežmariais, rajono centru Kaišiadorimis. Kruonio miestelio gretimų teritorijų riba nėra tiksliai apibrėžta, išnagrinėjus miestelio ir gretimų teritorijų gyventojų interesus bei poreikius, gretimybėmis laikoma zona, kur išsilygina Kruonio ir kitų arealų poveikis, arba jis yra neįjuntamas.



Pav. 6. Kruonio miestelio įtakoje (seniūnijos ribose) esančios gyvenvietės ir potencialūs (vandens ir autokelių transporto) ryšiai su Kauno rajono gyvenvietėmis.

Tiesioginė miestelio įtakos zona (žr. schemą.) - funkciniais ryšiais tiesiogiai susijusi teritorija. Šioje zonoje siektina urbanizacija modernizuojant ir papildant šalia esančius kaimus. Tačiau seniūnijos teritorijoje yra daug smulkių apgyvendinimo vienetų - sodybų ar išretėjusių kaimų- kurios nedaro ženklios struktūrinės įtakos ar sąlygoja bent minimalias socialines planuojamos teritorijos transformacijas. Seniūnijoje yra 1 Kruonio miestelis, 90 kaimų, 8 viensėdžiai. Kompaktiškai užstatytų kaimų požymius turi Anglininkai, Darsūniškis, Migonys, Kalviai, Gineitiškės, Maisiejūnai, Morkūnai, Tadarava. Iš viso 2775 gyventojai 2011m. gyveno Kruonio seniūnijoje, 25% šio skaičiaus sudarė Kruonio miestelio gyventojai (697 asmenys). Gyventojų tankumas seniūnijoje pagal šiuos duomenis yra apie 12,4 žm./ 1km², kai šalies gyventojų tankumas yra apie 52 žm./ 1km², o Kaišiadorių rajono teritorija apgyvendinta apie 34 žm./km tankumu.

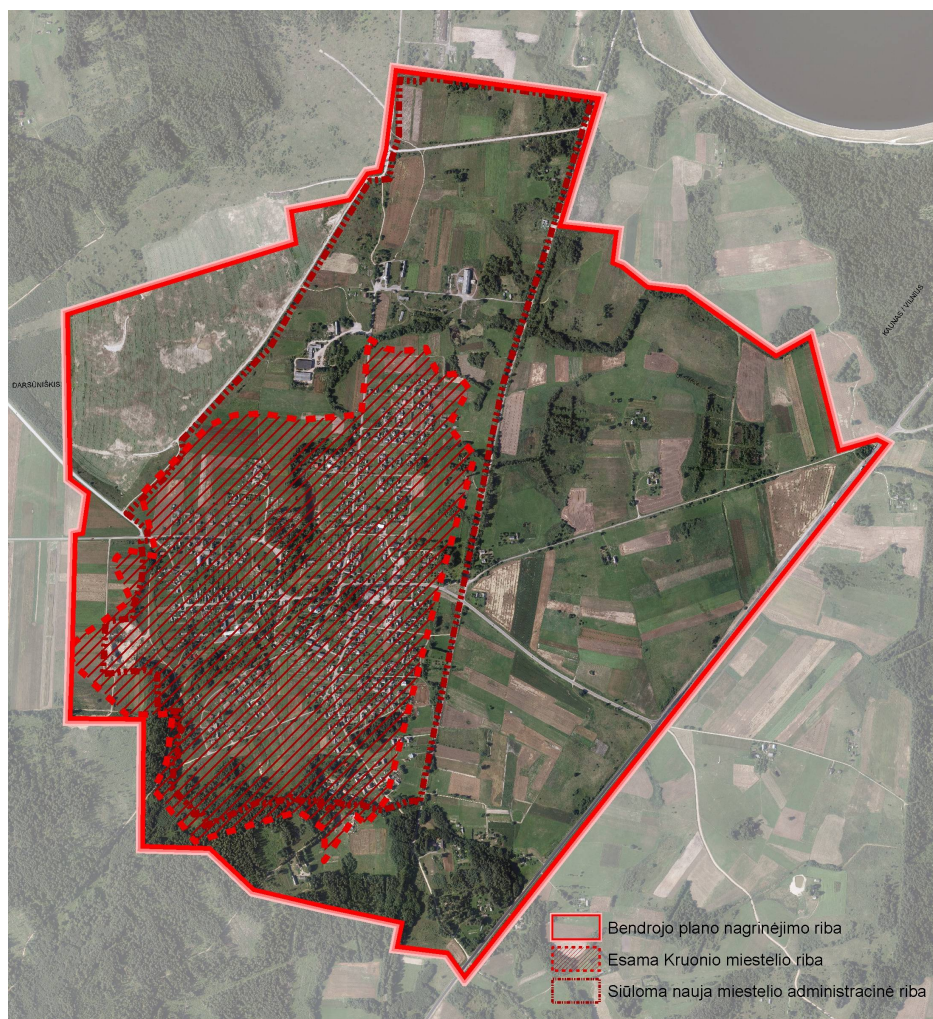
Piliuona, Tursonas, Arlaviškės - gyvenvietės Kauno rajone- nuo Kaišiadorių rajono teritorijos atskirtos Nemuno upe. Kauno apskirties teritorijos BP koncepcijoje bei Kaišiadorių rajono teritorijos BP numatyta galima jungtis per Nemuną ties Darsūniškiu- tiltas. Taip pat kitapus upės esantys kaimai galėtų turėti vandens transporto jungtis, kurios susietų atokią Kruonio seniūnijos teritoriją ir atvertų ją iš kitos- Kauno marių regioninio parko perspektyvos.

BP sprendiniuose priimta nuostata, kad suplanuotos teritorijos gretimybėse esantys kaimai tiesiogiai naudosis Kruonio aptarnavimo ir socialine infrastruktūra.

Paprastai *miestelio įtakos zona* zona yra 5 km spinduliu nuo suplanuotos teritorijos. Nors 5 km administracinės miestelio įtakos zonos atstumas yra gana formalus, tačiau 5 km pasiekiamumo spindulio zona gyventojams dar yra patogi dalinai naudotis Kruonio infrastruktūra.

BP planavimo užduotyje yra nurodyta išnagrinėti Kruonio miestelio administracinių ribų keitimą. Miestelio teritorijos administracinės ribos yra **134 ha.**, tuo tarpu planuojamos teritorijos plotas užima apie 477 ha teritorija, kurią sudaro Kruonio miestelio teritorija ir apylinkės. Vertinant miestelį kaip tam tikros kategorijos urbanistinį vienetą (LR teritorijos administracinių vienetų ir jų ribų įstatyme nurodoma, kad miesteliai yra kompaktiškai užstatytos gyvenamosios vietovės, turinčios nuo 500 iki 3000 gyventojų, kurių dauguma gyventojų dirba pramonėje, verslo bei gamybinės ir socialinės infrastruktūros srityse, taip pat tradiciniai miesteliai) Kruonio, urbanistiniu požiūriu, yra tradicinis miestelis. Lietuvoje iš viso yra 247 miesteliai.

Rengiant Kruonio miestelio bendrąjį planą numatoma administracinių ribų korektūra, plečiant miestelį šiaurės kryptimi, kitose pusėse esamų ribų koregavimo būtinumas grindžiamas urbanistine logika, sutapatinant jas susisiekimo sistemos elementais ar sklypų ribomis.

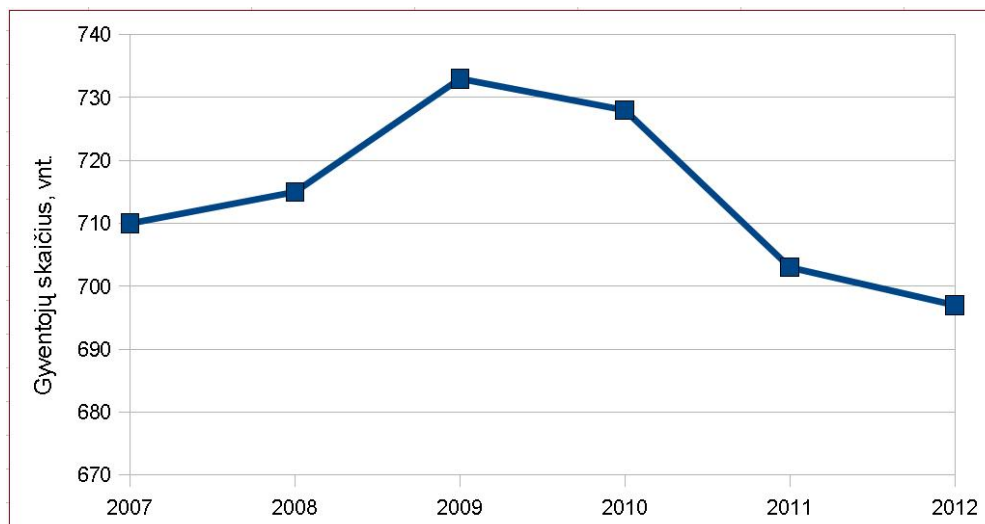


Pav. 7. Kruonio miestelio ribos (schemoje matyti analizuojamos teritorijos apimtis, esamos miestelio administracinės ribos, siūloma administracinė riba)

3. SOCIALINĖ APLINKA

Gyvenamosios vietovės socialinės aplinkos kokybė yra svarbiausias veiksnys, užtikrinantis vietos gyventojų fizinį ir psichologinį komfortą. Konkrečios bendruomenės gyvenamoji vietovė turi būti patogi ir saugi gyventi, mokytis, dirbti bei ilsėtis. Socialinės paslaugos gyventojams turi būti vienodai lengvai prieinamos, nepriklausomai nuo jų amžiaus ar socialinės padėties. Tai gali būti pasiekama tik visuotinai, derinant bendruomenės ir smulkesnių socialinių grupių (dažnai turinčių specialių poreikių) interesus. Vienodas dėmesys visų bendruomenės narių problemoms, socialinės atskirties mažinimas ir integracija yra pagrindiniai universaliai patrauklios socialinės aplinkos kūrimo uždaviniai.

Demografija. Bendras gyventojų skaičius Kruonyje mažėja, tačiau šitokia tendencija yra stebima visos šalies mastu. Pagrindinė demografinė tendencija yra mažėjantis gimusiųjų ir didėjantis pensinio amžiaus gyventojų skaičius. Tendencijos yra būdingos senstančiai visuomenei, todėl galima prognozuoti socialinio bendravimo pokyčius ateityje, kurie nulems socialinių paslaugų charakterį ir jų teikimo intensyvumą – didės medicinos ir ypač slaugos, socialinės rūpybos paslaugų bei jų prieinamumo ir kokybės poreikis. Kartu didės būtinybė labiau atsižvelgti į asmenis su specialiais poreikiais ir modernizuoti gyvenamąją aplinką.



Pav. 10. Gyventojų skaičiaus kitimas Kruonio miestelyje 2007 - 2012 m.

Kruonio miestelyje 20 metų perspektyvoje numatomos gyventojų skaičiaus mažėjimo tendencijos.

Siūlomų sprendinių įgyvendinimas priklausys nuo daugelio veiksnių, kurių tarpe šie yra išskirtini: **verslo sąlygų gerinimas, modernizuojant gamybą ir pritraukiant investicijas, naujų darbo vietų kūrimas, gyventojų skaičiaus mažėjimo sustabdymas, švietimo, kultūros, asmens sveikatos priežiūros, socialinės rūpybos paslaugų kokybės ir prieinamumo visiems gyventojams gerinimas, gyvenimo kokybės gerinimas renovuojant esamus gyvenamuosius pastatus ir naujų statybų skatinimas, naujų inžinerinės infrastruktūros sutvarkymas ir modernizavimas.**

Bedarbystės problema yra gana opi, ypač jaunimo tarpe, tendencijoms nesikeičiant, miestelis gali prarasti ženklią darbo jėgos potencialo dalį. Darbo negaunantys jauni žmonės emigruoja, dalis likusiųjų tampa socialiai remtiniais.

Gyvenamoji aplinka ir būstas. Kruonyje dominuoja tolygus sodybinio tipo užstatymas (miestelio teritorijoje yra tik 4 nedideli daugiabučiai). Pagal šį požymį miestelio erdvinis-planinis modelis yra artimas kaimiškosios aplinkos modeliui. Daugiabučiams ir

individualiems gyvenamiesiems namams komunaliniai patogumai teikiami nevienodai. Nevyksta daugiabučių namų renovacija. Netolygiai išvystyta viešoji infrastruktūra – šaligatviai, nuvažos nuo jų ant grindinio, apšvietimas ir t.t. Kruonyje trūksta modernių viešų žaidimų ir sporto aikštelių. Nepakankamai išvystyta buitinių atliekų rūšiavimo sistema.

Miestelyje komunalinių paslaugų tiekimas yra nepilnai patenkinamas. Kruonio miestas, geriamuoju vandeniu aprūpinamas dviem būdais - dalis gyventojų aprūpinami geriamos kokybės vandeniu iš gręžinio, kita dalis (skaičius nežinomas) iš individualių šachtinių šulinių, kurių išgaunamas vanduo neatitinka HN reikalavimų. Yra viena veikianti vandens gerinimo stotis su nugeležinimo įrenginiais. Dauguma vandentiekio nuotekų tinklų yra susidėvėję.

Švietimas ir neformalus ugdymas. Kruonio miestelyje, prie pilies liekanų, yra įsikūrusi Kaišiadorių rajono Kruonio gimnazija. Įstaiga turi jai priklausančius Darsūniškio ir Kalvių skyrius, vykdančius priešmokyklinio, pradinio ir pagrindinio ugdymo programas. Prie Kruonio gimnazijos yra 2002 m. įsteigtas Kaišiadorių meno mokyklos Kruonio skyrius. Čia mokosi apie 43 mokiniai. Skyriuje vykdomos chorinio dainavimo, klarneto, fortepijono, kryptingo ugdymo programos. Įvairaus amžiaus seniūnijos gyventojai gali ugdytis muzikos mėgėjų programose.

Lopšelio-darželio šiuo metu Kruonyje nėra. Numatoma renovuoti buvusį pašto pastatą ir jame steigti daugiafunkcinį centrą, kuriame veiks darželio grupė. Artimiausi yra Rumšiškių lopšelis – darželis (17 km), taip pat yra lopšelis-darželis Pakertų k. (18 km).

Kultūra ir sportas. Kultūriškai aktyviame Kruonio miestelyje renginiams išnaudojamos įvairios miestelio erdvės. Renginius bei koncertus rengia Kruonio gimnazijos salėje, Kruonio Kultūros centre, Kruonio bei Darsūniškio bažnyčiose, senelių globos namuose. Lauko renginiai, miestelio šventės rengiamos uždariant gatvę (Kalvių g. ar Darsūniškio g. atkarpa palei aikštę), esamų pastatų (policijos, pašto) įėjimai ir laiptai atlieka scenos funkciją, žiūrovų vietos - parke.

Kruonio miestelyje nėra muziejaus.

Sportinės veiklos poreikis Kruonyje tenkinamas dalinai, kadangi sporto klubo miestelyje nėra. Pagrindinė miestelio sporto salė yra vidurinėje mokykloje. Sportuojantys asmenys, tame tarpe ir mokyklinio amžiaus vaikai, sportuoja savarankiškai.

Sveikatos priežiūra. Sveikatos priežiūra šiuo metu Kruonio miestelyje yra pakankama: veikia vienas pirminės sveikatos priežiūros centras, kuriame teikiamos bendrosios praktikos gydytojo paslaugos, gydytojo odontologo bei bendruomenės ir bendrosios praktikos slaugytojo paslaugos. Antro ir trečio lygio ligoninės yra netoli. Artimiausia, Kaišiadorių ligoninė, yra už 20 km. Miestelyje veikia viena vaistinė.

Socialinės paslaugos. Pagrindinis trūkumas socialinių paslaugų teikimo srityje yra nepatenkintas socialinio būsto poreikis. Užregistruota 21 šeima, laukianti socialinio būsto, o gyvenančių tokiam būste skaičius ataskaitiniame laikotarpyje kito nežymiai 3-2 šeimos. Tai rodo, jog soc. būsto pasiūlos visą minėtą laikotarpį nebuvo. Kitose srityse socialinių paslaugų teikimas iš esmės atitinka poreikius, tačiau ateityje šio sektoriaus veikla turės intensyvėti, pirmiausia dėl senstančios visuomenės socialinių paslaugų poreikių. Gerėjant ekonominei situacijai ir galimai didėjant gyventojų pajamoms, ateityje turėtų kilti ir socialinių paslaugų kokybė, kuri yra glaudžiai susijusi su šio sektoriaus materialinės bazės gerinimu ir darbuotojų kvalifikacijos kėlimu.

Prognozuojama, kad ateityje turės didėti savanorių ir nevyriausybinų organizacijų indėlis, nes valstybės finansinės galimybės kurį laiką greičiausiai bus ribotos, todėl dalis socialinių programų turės remtis ES fondų lėšomis. Socialinės atskirties mažinimas yra vienas iš pagrindinių, siekiant harmoningo bendruomeninio gyvenimo, todėl neįgalieji, socialinės rizikos

šeimos, smurto šeimoje aukos, pagyvenę asmenys ir t.t. ne tik turi gauti visas reikiamas socialines paslaugas, bet kartu turi jaustis pilnateisiais bendruomenės nariais, galinčiais į jos gyvenimą įnešti savo indėlį.

Kruonio miestelio teritorijos bendrojo plano socialinės dalies sprendiniai yra suformuluoti remiantis tokiomis pagrindinėmis išvadomis:

1. Kruonyje butų fondo būklė ir komunalinių paslaugų teikimo lygis yra nepatenkinamas, tačiau plėtra merdi.
2. Kruonyje daugiabučių renovacija nevyksta, nes, esant mažoms gyventojų pajamoms, bendrijos kuriasi vangiai.
3. Silpnai išvystyta inžinerinė ir viešoji infrastruktūra.
4. Kruonyje švietimo ir neformalaus lavinimo poreikiai tenkinami pakankamai, tačiau profesinio rengimo įstaigų atsiradimas paskatintų žmogiškųjų išteklių išsaugojimą miestelyje ir jo apylinkėse.
5. Kultūros įstaigų darbą teigiamai charakterizuoja gausi vykdoma kultūrinė ir švietėjiška veikla, vietinių tradicijų puoselėjimas ir propagavimas.
6. Trūksta šiuolaikiškai įrengtų sporto salių ir atvirų aikštynų, aprūpintų modernia įranga.
7. Medicinos įstaigų teikiamos paslaugos ir jų kokybė atitinka gyventojų poreikius.
8. Daugiau dėmesio skirti nestacionarių socialinių paslaugų plėtrai, darbui su specialiujų poreikių turinčiais asmenimis, taip pat socialinės rizikos šeimomis.
9. Socialinio būsto fondo plėtra nevyksta, paklausa 7-10 kartų viršija pasiūlą.

Kruonio miestelio teritorijos bendrojo plano Socialinės dalies sprendinių įgyvendinimas užtikrintų miestelio gyventojams patogesnę socialinės (ir visuomeninės) paskirties įmonių sklaidą, platesnę teikiamų paslaugų įvairovę ir aukštesnę jų kokybę. Sklaidos tolygumas padidintų socialinių paslaugų prieinamumą visiems miestelio gyventojams, nepriklausomai nuo jų amžiaus ar socialinės padėties. Siekiant įgyvendinti šiuos tikslus bendrasis planas numato tokius sprendinius:

1. Numatyti lėšas viešosios infrastruktūros – gatvių apšvietimo, šaligatvių, nuovažų, dviračių takų, parkų ir t.t., įrengimui, renovavimui ir eksploatavimui.
2. Intensyviau skatinti ir remti daugiabučių gyvenamųjų namų bendrijų steigimą – tai sukurtų palankesnes sąlygas tokių namų ir jų aplinkos kompleksškai renovacijai.
3. Kompleksiškai renovuojamose ir naujai įsisavinamose teritorijose formuoti universalią aplinką, kuri užtikrintų asmenims, turintiems specialiųjų poreikių, laisvą judėjimą be lydinčiųjų asmenų pagalbos.
4. Didinti socialinio būsto ir būsto asmenims su specialiais poreikiais pasiūlą – integruojant juos bendroje gyvenamojoje erdvėje, siekti didesnio socialinės aplinkos universalumo ir skatinti socialinį gyventojų jautrumą.
5. Siekiant padidinti būstų renovacijai panaudojamų lėšų efektyvumą, skatinti gyventojus rengti būstų renovacijos investicinius projektus.
6. Miesto teritorijose, skirtose visuomenės poreikiams, kultūrinių paslaugų ir kompleksų teritorijose turi atsirasti nauji kultūros ir sporto kompleksai, veikiantys visus metus ir skirti nuolatinių gyventojų bei svečių skirtingoms amžiaus, socialinių grupių kategorijoms.
7. Bendrojo lavinimo mokyklų sportinius aikštynus modernizuoti ir sudaryti galimybę jais naudotis miesto bendruomenei.
8. Gerinti mokinių sveikatingumo rodiklius, įrengiant ir rekonstruojant, sporto

- aikštynus (tame tarpe ir esančius gyvenamosiose teritorijose), įsigyjant kūno kultūros pamokoms reikalingo inventoriaus, plėtojant sporto būrelių spektrą, organizuojant varžybas.
9. Vykdyti gyventojų tarpe šviečiamąjį – prevencinį darbą, skatinant periodiškai tikrintis sveikatos būklę.
 10. Švietimo įstaigose nuolat atnaujinti techninę mokomąją bazę – didinti kompiuterių skaičių – vienas kompiuteris turi tekti ne daugiau kaip 10-čiai mokinių, kaip numato Lietuvos nacionalinės informacinės visuomenės plėtros koncepcija.
 11. Plėtoti bendradarbiavimą su Kultūros centru, biblioteka ir kitomis visuomeninėmis institucijomis, organizuojant mokiniams šviečiamuosius – informacinius kursus apie neigiamų socialinių reiškinių: alkoholizmo, narkomanijos, rūkymo, nusikalstamumo, nekultūringo vairavimo ir t. t. žalą individui bei visuomenei.
 12. Sukurti arba prisijungti prie profesinio orientavimo sistemos, apimančios visą rajoną, siekiant stebėti ir analizuoti pokyčius darbo rinkoje bei 10 – 15-kai metų prognozuoti paklausių specialybių dinamiką. Tai padėtų mokyklų absolventams, įvertinus savo gebėjimus, pomėgius ir asmenines savybes, geriau pasirinkti studijų programas.
 13. Gyventojus skatinti „mokyti visą gyvenimą“, informuoti apie nuotolinių aukštojo mokslo studijų galimybes. Siekiant, kad profesinė kvalifikacija atitiktų darbo rinkos poreikius, skatinti gyventojus nuolat ją kelti arba sudaryti galimybes persikvalifikuoti.
 14. Vykdyti nuolatinę socialiai pažeidžiamų asmenų skaičiaus dinamikos ir socialinių grupių poreikių pokyčių stebėseną ir skirti lėšų vasaros ar mokyklinių atostogų metu organizuoti laisvalaikį vaikams iš socialinės rizikos šeimų, pagal socialinio bendravimo įgūdžių formavimo ir tobulinimo programą.

4. EKONOMINĖ IR VERSLO APLINKA

Pagrindiniai ilgalaikiai tikslai ekonominėje srityje – sukurti tinkamas bei palankias sąlygas naujų įmonių steigimuisi, esamų išlaikymui bei plėtrai, nedarbo mažinimui, ilgalaikiam ekonomikos augimui, investicijų pritraukimui. Verslumo skatinimas yra pagrindinis ekonominės plėtros aspektas mieste.

Kaišiadorių rajono savivaldybės teritorijos bendrojo plano esamos būklės duomenimis (2005 –2010 m. ataskaitiniu laikotarpiu) Kruonio seniūnijoje veikė 12 mišrių prekių parduotuvių, keletas privačių bendrovių, įmonių. Žemės ūkio naudmenos Kruonio seniūnijoje sudaro 51 proc. bendro teritorijos ploto. Gyventojai užsiima tradicine žemės ūkio gamyba, atitinkančia klimato sąlygas ir dirvožemius. Ūkininkų sukurtos darbo vietos yra nenuolatinės, nes dėl žemės ūkio specifikos ypač didelis darbininkų poreikis yra nuo pavasario iki rudens, tačiau tai taip pat ženkliai prisideda prie nedarbo lygio mažinimo.

Kruonio miestelyje ekonominė ir verslo aplinka išgyvena ekonominės krizės ir ūkio nuosmukio padarinius, todėl smulkus ir vidutinis verslas miestelyje vegetuoja. Ateityje, atsigaunant šalies ūkiui, pirmiausiai teks atstatyti sunykusią atskirų verslo šakų ar paslaugų infrastruktūrą ir intensyviai skatinti naujų smulkaus ir vidutinio verslo įmonių steigimą, maksimaliai išnaudojant vietinį potencialą. Kartu būtina vykdyti gyventojų (ypač jaunimo) verslumo didinimo politiką, siekiant, kad didėtų vietinių darbdavių skaičius.

Neabejotinai svarbiausias verslo Kruonio miestelyje skatinimo veiksnys – planuojamas technologijų parkas Kruonio hidroakumuliacinės elektrinės teritorijoje. Numatoma, kad iki 2015 m. spalio 1 d. „Lietuvos energija“ parengs 30 ha ploto pramoninio parko teritoriją, numatant 1 - 2 sklypus investuotojams. Įrengs stambius duomenų centrus, bus plėtojami aukštųjų technologijų, gamybos bei tiriamojo pobūdžio energetikos projektai. Parko teritorija ypač palanki plėtoti tokio pobūdžio projektus, nes Kruonio HAE sklype jau yra sukurta palanki svarbiausius elementus – aukšto patikimumo telekomunikacijas, elektros energijos tiekimą ir logistikos sistemą - vienijanti infrastruktūra, atitinkanti pagrindinius duomenų centrus vystančių investuotojų poreikius.

Technologijų parko Kruonio HAE teritorijoje projektą 2010 m. Vyriausybė pripažino kaip itin svarbų Lietuvos ekonomikai ir įtraukė į pramoninių parkų infrastruktūros valstybės projektų sąrašą. Projekto investicijų vertė yra ne mažesnė kaip 20 mln.Lt. Iš duomenų centrų plėtotųjų į steigiamą IT parką tikimasi pritraukti apie 641 mln. Lt investicijų. Apskaičiuota, kad išvysčius visą parko teritoriją, jame būtų sukurta apie 600 darbo vietų, o už parko ribų sukuriama įmonių pridėtinė vertė padidėtų daugiau nei 21 mln. Lt per metus.

Kruonio miestelio verslo ir ekonominės dalies sprendiniai parengti, remiantis šiomis išvadomis:

1. Kruonyje teritoriškai dominuoja žemės ūkio įmonės. Darbo vietų skaičius jose netenkina miestelio gyventojų poreikių.
2. Labai mažai dėmesio skiriama tradiciniams vietos amatams. Gyventojai vangiai užsiima amatais, nevystomi tradiciniai verslai.
3. Vietinis darbo jėgos potencialas neišnaudojamas. Situacijai negerėjant, bus prarasta dalis darbo jėgos potencialo.
4. Žemas darbo užmokestis skatina gyventojų emigraciją į užsienį ar kitus Lietuvos miestus, todėl siekiant stabdyti gyventojų skaičiaus mažėjimo tendenciją, būtina kurti geras sąlygas verslo plėtrai bei investicijų pritraukimui (pagal tiesioginių vidaus ir užsienio investicijų lygį labai atsiliekiama nuo šalies vidurkio).
5. Neišnaudojami turimi gamtiniai resursai plėtoti turizmą ir su juo susijusias apgyvendinimo, maitinimo ir t.t. paslaugas.
6. Būtina išnaudoti prie Kruonio HAE kuriamo technologijų parko gretimybę vietiniam verslui skatinti.

Kruonio miestelio bendrojo plano Ekonominės ir verslo aplinkos dalyje suformuluoti sprendiniai, kurių įgyvendinimas skatintų investicijas, padėtų miestelio gyventojams plėtoti verslus, rasti alternatyvių pragyvenimo šaltinių, mažintų bedarbystės lygį, mažintų emigraciją, o kartu paėmus, visa tai prisidėtų prie miestelio (ir visos seniūnijos) patrauklumo didinimo. Ekonominės ir verslo aplinkos gerinimo prioritetinės kryptys būtų tokios:

- Vystyti susisiekimo ir inžinerinę infrastruktūrą;
- Teikti informacinio (konsultacinio) pobūdžio pagalbą bei tiesiogiai prisidėti prie verslo aplinkos gerinimo. Subalansuoti paslaugų verslui teikimo sistemą, derinant viešąsias ir privačiąsias iniciatyvas;
- Plėtojant smulkų ir vidutinį verslą, siūloma ugdyti vietinių specialistų (verslininkų, seniūnijos darbuotojų) gebėjimus, inicijuoti ir vykdyti smulkiam ir vidutiniam verslui plėtoti nukreiptus projektus, tobulinti esamą rėmimo institucinę sistemą;
- Skatinti gyventojų verslumo ugdymą, didinti informacijos prieinamumą, stiprinti švietimo ir profesinį rengimą;
- Skatinti vystyti turizmo verslą, apgyvendinimo paslaugas, viešojo maitinimo paslaugas, amatų verslą, pažintinio kaimo turizmo verslą, ekologinius ūkius.

5. TERITORIJOS PLANINĖS IR ERDVINĖS STRUKTŪROS VYSTYMO PRINCIPAI

Kruonio miestelio bendrojo plano sprendiniai nurodo miestelio vystymosi kryptis ir teritorinės plėtros prioritetus iki 2023 metų. Bendrojo plano sprendiniai užtikrina pradėtų planavimo darbų ir statybų tęstinumą, garantuoja investicijų stabilumą.

Planuojamos Kruonio miestelio urbanistinės struktūros įgyvendinimas yra ilgalaikės miestelio darnios plėtros rezultatas, o jos tolimesnė kaita priklausys nuo ateities visuomeninių, socialinių ir ekonominių procesų.

Bendrasis planas – svarbiausias miestelio teritorijų planavimo dokumentas, sprendžiantis darnaus vystymosi uždavinius, įgyvendinantis miestelio viziją ir plėtros prioritetus. Tai kompleksinis teritorijų planavimo dokumentas, kuriame nustatyti miestelio teritorijos planinės ir erdvinės struktūros vystymo principai, teritorijos naudojimo funkciniai prioritetai bei bendrieji teritorijos tvarkymo, naudojimo ir apsaugos reglamentai.

Bendrojo plano sprendiniuose nenagrinėjami atskiri sklypai. Pavienių sklypų žemės naudojimo režimai bei tvarkymo ir apsaugos reglamentai nustatomi žemesnio lygmens teritorijų planavimo dokumentuose – teritorijos specialiuose ar detaliuose planuose.

Įvertinus patvirtintą Kruonio miestelio plėtros koncepciją bei Kaišiadorių rajono teritorijos bendrojo plano sprendinius, miestelio teritorijos vystymo koncepcijos pagrindu parengti miestelio teritorijos bendrojo plano sprendiniai, kuriose numatytos priemonės:

- Užtikrinančios gyvenimo kokybės augimą;
- Leidžiančios valdyti miestelio plėtrą pagal darnios plėtros principus;
- Suderinančios Kruonio miestelio ir Kaišiadorių rajono teritorijų bendrųjų planų sprendinius, sukuriančius prielaidas darniai Kruonio miestelio integracijai į rajono urbanistinės ir gamtinės struktūros audinį.

Kruonio miestelio teritorijos bendrojo plano sprendiniuose iki 2023 metų įgyvendinti šie bendrieji tikslai ir uždaviniai, kurių buvo siekta rengiant miestelio teritorijos bendrąjį planą:

- Suformuota miestelio teritorijos vystymo koncepcija, nustatanti teritorijų tvarkymo, naudojimo ir apsaugos reglamentus;
- Atliktas miestelio teritorijos funkcinis zonavimas, užtikrinant harmoningą planinės struktūros raidą, siekiant tolygaus miestelio teritorijų ir jų erdvinės struktūros darnos;
- Numatytos priemonės užstatytų teritorijų planinei erdvinei struktūrai tobulinti, gyvenimo ir aplinkos kokybei gerinti, socialinės ir kultūrinės infrastruktūros plėtojimui, rekreacinių ir apsauginių želdynų sistemai formuoti;
- Numatytos priemonės ir apribojimai, užtikrinantys gamtos išteklių racionalų naudojimą, kraštovaizdžio ekologinę pusiausvyrą ir gamtinio karkaso erdvinės struktūros vystymą, gamtos ir kultūros vertybių išsaugojimą;
- Nustatyti centrinės miestelio dalies urbanistinio vystymo prioritetai, atsižvelgiant į teritorijos savitumo išsaugojimą ir vystymą, miestelio teritorijos turimo potencialo geresnį panaudojimą;
- Rezervuotos teritorijos komunikaciniams koridoriams, plėtojant inžinerinę, susisiekimo ir kitą visuomenės poreikiams tenkinti reikalingą infrastruktūrą;
- Numatytos teritorijos visuomenės poreikiams reikalingų objektų plėtrai;
- Pagal bendrus vyraujančius požymius nustatyta atskirų planuojamos teritorijos dalių pagrindinė tikslinė žemės naudojimo paskirtis ir naudojimo būdas;

- Nustatyti planuojamos teritorijos užstatymo aukštingumo, intensyvumo parametrai bei kiti reglamentai.

Pagrindinis tikslas, vystant Kruonio miestelį ir tobulinant miestelio struktūrą, yra sudaryti optimalias gyvenimo, darbo ir poilsio sąlygas miestelėnams, užtikrinant jų gyvenamosios aplinkos kokybę. Pagrindinio tikslo siekiama įgyvendinant darnaus vystymo principus:

- Skatinant daugiafunkcinį žemės naudojimą;
- Skatinant vidinę miestelio teritorijos plėtrą ar racionaliai ir atsakingai urbanizuojant teritorijas;
- Skatinant verslo, paslaugų infrastruktūros ir ūkinės veiklos vystymą, didinant gyventojų užimtumą;
- Išsaugant ekologiškai vertingus gamtinio kraštovaizdžio plotus, siekiant gerinti aplinkos kokybę, rekreacines gyvenamosios aplinkos sąlygas.

Kruonio miestelio teritorijos struktūrą apibrėžia miestelio planinė ir erdvinė struktūra, pagrindinių miestelio funkcinų zonų išdėstymas ir tarpusavio ryšiai. Miestelio teritorijos urbanistinės struktūros pagrindiniai elementai yra:

- Miestelio zonos su skirtingais urbanizacijos intensyvumo rodikliais bei funkcija;
- Miestelio centras, kuris kartu su senąja miestelio dalimi sudaro kompozicinį branduolį;
- Pagrindinės kompozicinės – vizualinės ašys;
- Gamtinio karkaso lokalizavimo teritorijos ir miestelio želdynų sistema;
- Pagrindinių miestelio gatvių sistema.

Kruonio miestelio erdvinę struktūrą siekiama vystyti sudarant optimalų balansą tarp urbanizuotų ir laisvų erdvių, saugant vertingą (miestelio) kraštovaizdį. Pagrindinis optimalios Kruonio miestelio struktūros vystymo principas yra miestelio centro vystymas, saugant esamą fizinę aplinką, pritaikant ją kintantiems poreikiams.

- Gyvenamosios aplinkos, viešųjų erdvių ir kitų teritorijų modernizavimas, rekonstrukcija;
- Urbanistinių jungčių – miestelio pagrindinių gatvių tinklo stiprinimas, miestelio ryšių funkcionavimo užtikrinimas;
- Nekilnojamojo kultūros paveldo apsauga;
- Gamtinio karkaso elementų saugojimas ir želdynų sistemos plėtojimas;
- Miestelio ir aplinkinių gyvenviečių tolimesnio vystymosi suderinamumas;
- Rezervavimas galimai verslo ir pramonės zonai.

BP sprendiniai nurodo miestelio teritorinės plėtros bendruosius resursus – teritorijas, kur (ir kiek) galima statyti ir kur negalima statyti, nubrėžia vystymo kryptis. Nors atskiri plano elementai gali būti įgyvendinti skirtingais etapais, tačiau bendra suplanuotos teritorijos vizija bei pagrindiniai principai išlieka.

5.1. MIESTELIO RAIDOS STRATEGIJA

Gyvenamosios teritorijos (socialinė aplinka) yra esminis veiksnys formuojant miestelio struktūros modelį iki 2033 metų, numatant visapusiškos miestelio plėtros strategiją. Į Kruonio miestelį, siekiant pritraukti jaunus, darbingus žmones, suteikiant galimybę įsigyti kokybišką būstą miestelyje, turi būti skirtas nuolatinis dėmesys esamų gyvenamųjų teritorijų atnaujinimui bei naujų gyvenamųjų teritorijų plėtrai, gyvenimo kokybės gerinimui.

Planuojant gyvenamąsias teritorijas numatoma:

- Būsto plėtrai pirmiausia įsisavinti vidinius teritorinius rezervus, panaudojant jau esamą miestelio infrastruktūrą;
- Modernizuojant ir atnaujinant esamą gyvenamąjį fondą, gerinti būsto ir aplinkos kokybę;
- Verslui, vystančiam ir plėtojančiam būstą, sudaryti palankią investicinę aplinką;
- Saugoti miestelio savitumą (kultūros ir gamtos paveldą) bei gerinti miestelio gyvenamųjų teritorijų urbanistinį – architektūrinį įvaizdį.

Bendrojo plano sprendiniai, atsižvelgiant į demografinės būklės stagnaciją ir neigiamus rodiklius, iki 2023 metų numato gyvenamųjų teritorijų plėtrą, teikiant prioritetą esamo gyvenamojo fondo kokybės gerinimui, modernizavimui. Esant poreikiui rezervuojamos ir kelios miestelio dalys, kuriose gali būti naujo būsto plėtra šiose funkcinėse zonose:

- **Miestelio centras.** Būsto plėtra galima atnaujinant esamą, atkuriant istorinį užstatymą, suteikiant naują gyvenimo ir (prestižinės) aplinkos kokybę, integruotą unikalios išlikusios urbanistinės struktūros kontekste. Miestelio centro teritorijamišri teritorija, skirta administravimo, kultūrinių, religinių, komercinių ir kitų institucijų koncentravimui kartu su gyvenamąja funkcija.
- **Gyvenamojo prioriteto teritorijos.** Būsto plėtra galima intensyvinant silpnai apkrautas, esamas gyvenamąsias teritorijas. Teritorijų intensyvinimo priemonės galima naudoti tik įvertinus teritorijų fizines galimybes daugiafunkciniam pritaikymui darnios plėtros požiūriu. Kruonio miestelio gyvenamoji struktūra yra gan kompaktiška, aiški ir daugiausiai monofunkcinė, kur socialinė ir aptarnavimo struktūra sukoncentruota artimoje miestelio centrinėje dalyje.
- **Naujos teritorijos.** Esant ženkliai esamų gyvenamųjų kvartalų intensyviniui, ir vykstant esamo susidėvėjusio užstatymo atnaujinimo procesams, sekančiu etapu galima naujų teritorijų urbanizacija šiaurinėje bei šiaurės vakarinėje miestelio dalyje, kur būtų pratęstos esamos mažaukštės gyvenamosios struktūros (kvartalai), siekiant išlaikyti kompaktiškumą. Atsižvelgiant į galimas investicijas susijusias su Kruonio HAE technologijų parku, numatomos papildomos gyvenamosios plėtros teritorijos miestelio šiaurinėje dalyje. Perspektyvoje, užsipildžius numatytoms gyvenamosioms zonoms, siūloma sekančio etapo plėtra pietrytinėje planuojamos teritorijos dalyje, tarp kelių Nr. 129 ir Nr. 1803.

Vienbučiai gyvenamieji namai gali būti statomi ir kitose funkcinėse zonose, jei tai neprieštarauja susiklosčiusiems užstatymo principams. Neurbanizuojamose teritorijose būsto plėtra galima tik esamose namų valdose, maksimalus užstatymo intensyvumas yra 0,2.

Numatomoms modernizuoti gyvenamosioms teritorijoms turi būti parengti kompleksiniai atnaujinimo (modernizavimo) planai.

Užstatant naujas gyvenamąsias miestelio plėtros teritorijas, numatoma kompleksinė plėtra kartu įrengiant atskiruosius želdynus, užtikrinant gyvenimo, darbo ir poilsio sąlygas gyventojams. Naujai užstatomos teritorijos laikomos visai naujos plėtros teritorijos ir suplanuotos, bet nebaigtos ar nepradėtos užstatyti teritorijos.

5.2. TERITORINĖ PLĖTRA IR MIESTELIO TERITORIJOS BALANSAS

Kompaktiškai užstatytoje teritorijoje, miestelio centrinėje dalyje numatomas kompleksinis gerbūvio, užstatymo ir infrastruktūros atnaujinimas ir modernizavimas. Modernizuojant esamas urbanizuotas teritorijas nauja statyba numatoma pagal susiklosčiusius principus baigiant formuoti nebaigtas užstatymo struktūras, ypač miestelio centre, taip ir lokaliuose, naujai kuriamuose centruose, tobulinant jų polifunkcinę struktūrą ir rekonstruojant esamus pastatus pagal teritorijai būdingus urbanistinius požymius.

Visa galima plėtra organizuojama taip, kad būtų išsaugoti vertingiausi urbanistinę struktūrą sudarantys gamtiniai, kultūriniai kompleksai, sudaromos sąlygos patogiams struktūriniais ryšiams ir gyvybingam funkcionavimui. Miestelio plėtra koncentruojama į neužpildytus plotus miestelyje, siekiama įvairesnių funkcinių paskirčių, ypač verslo ir pramonės paskirties objektų plėtros.

Kruonio miestelio teritorijoje numatoma gyvenamosios statybos plėtra, prioritetą teikiant centro formavimui, viešųjų erdvių gausinimui ir verslo, gamybos vystymui. Nauja erdvė gyvenimui numatoma šiaurinėje dalyje ir pratęsiant esamus gyvenamuosius kvartalus bei juos užpildant ir intensyvinant.

Miestelio urbanistinė struktūra ženkliausiai formuojama miestelio šiaurinėje teritorijoje, numatant verslo ir pramonės zoną, prie buvusių fermų kompleksų, formuojant naują Kauno g. atkarpą ir jos užstatymą su komercijos funkcija. Pramonės, verslo ir kitų darbo vietų plėtros galimybės numatomos racionaliai išnaudojant esamą pramoninę zoną šiaurinėje miestelio dalyje, sudarant galimybes ją konvertuoti mišriems viešojo prioriteto poreikiams.

Sprendiniuose numatytos miestelio teritorijos funkcinės zonos sudaro tarsi kraštovarkinį foną, kuriame realizuojasi ir funkcionuoja urbanistinio vystymo bei ekologinio kompensavimo – gamtinio karkaso, struktūros.

Gamtinį miestelio karkasą sudaro esami Kruonės ir Ymastos upeliai su slėniais, tvenkiniai su bendro naudojimo žaliosios zonomis teritorijomis, skirtomis pėsčiųjų eismui, galimai rekreacijai, poilsiui vystyti. Teritorijas, esančias palei pagrindinius kelius, kelių apsaugos zonoje, siūloma apsodinti apsauginės paskirties želdynais.

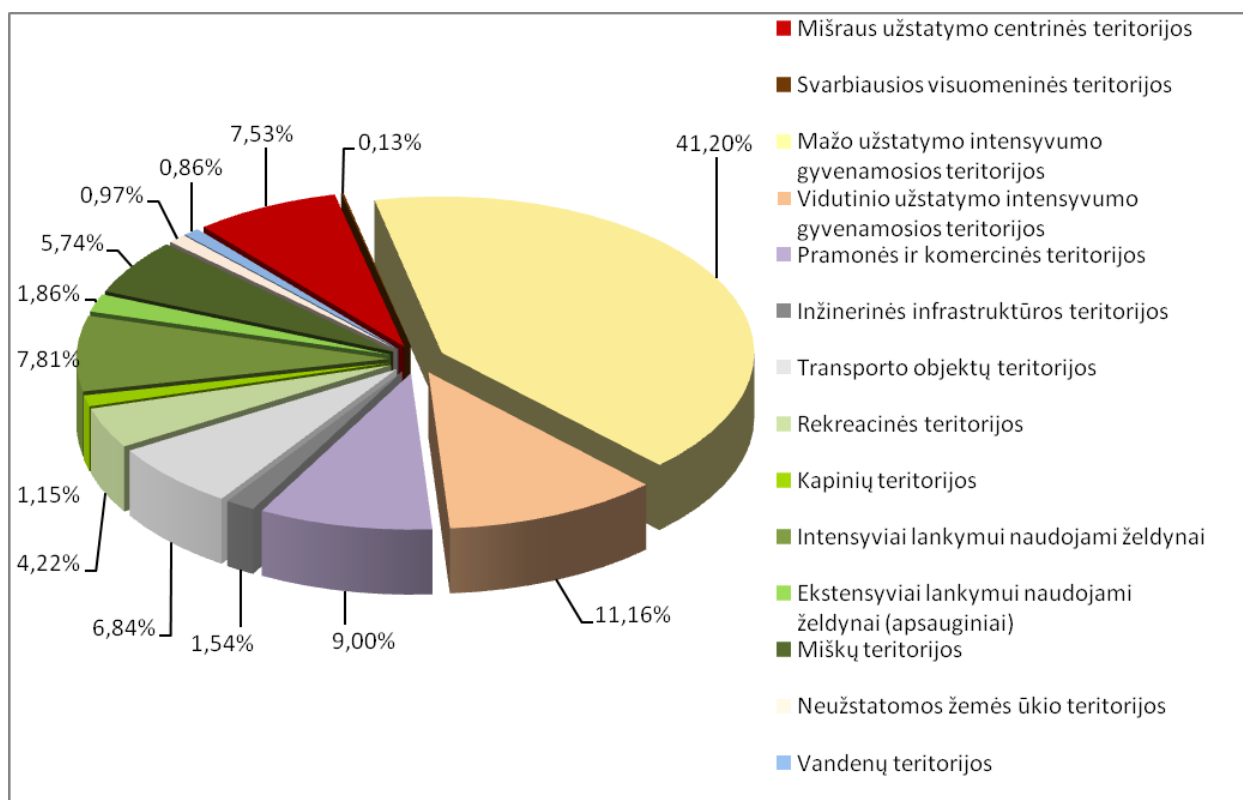
Planuojamos Kruonio miestelio urbanistinės struktūros, su nustatytais funkcinio prioriteto zonomis bei žemės naudojimo reglamentais, įgyvendinimas yra ilgas plėtros rezultatas, o jos tolimesnė kaita priklausys nuo ateities visuomeninių, socialinių ir ekonominių procesų. Urbanizuojamų teritorijų plėtra numatyta siūlomose praplėsti miestelio administracinėse ribose.

Miestelio teritorijos plotas esamose juridinėse ribose yra **134 ha**. Bendruoju planu numatoma miestelio ribas pakoreguoti ir praplėsti į šiaurinę pusę. Apie **207 ha** siūlomoje naujoje miestelio administracinėje valdoje įsiterpia nauja verslo ir pramonės zona, ribos tapatinamos su esamų sklypų, kelių, gamtinių formų ribomis.

Bendrojo plano sprendiniai analizuoja miestelio plano struktūros arba funkcinės struktūros – pagrindinių miestelio funkcinių zonų, aptarnavimo centrų, gatvių tinklo, teritorinio išdėstymo pobūdį ir tarpusavio ryšius. Funkcinių zonų pasiskirstymas miestelio ribų teritorijoje pateikiamas 1 lentelėje.

2 lentelė. Planuojamos teritorijos balansas administracinėse ribose

Žemės naudojimo tipas	Plotas, m ²
Mišraus užstatymo centrinės teritorijos	146140
Svarbiausios visuomeninės teritorijos	2540
Mažo užstatymo intensyvumo gyvenamosios teritorijos	799515
Vidutinio užstatymo intensyvumo gyvenamosios teritorijos	21649
Pramonės ir komercinės teritorijos	174710
Inžinerinės infrastruktūros teritorijos	29870
Transporto objektų teritorijos	132650
Rekreacinės teritorijos	81850
Kapinių teritorijos	22375
Intensyviai lankymui naudojami želdynai	151493
Ekstensyviai lankymui naudojami želdynai (apsauginiai)	36000
Miškų teritorijos	111470
Neužstatomos žemės ūkio teritorijos	18800
Vandenų teritorijos	16700



Pav. 11. Planuojamos teritorijos balansas siūlomose administracinėse ribose

6. MIESTELIO URBANISTINĖ KOMPOZICINĖ STRUKTŪRA

Kruonio miestelis priskirtinas miestelių kategorijai pagal gyventojų skaičių, bet yra labai arti žemutinės šios kategorijos ribos (500 gyv.). 2012 metais jame gyveno 697 gyventojai. Miestelio plotas pagal šiuo metu galiojančias administracines ribas yra 134 ha, kurių didžiausią dalį užima gyvenamosios teritorijos su jų epicentre išsidėsčiusia nedidele koncentruota aptarnaujančių visuomeninių objektų teritorija, išskyrus nutolusią Kruonio gimnaziją bei stačiatikių bažnyčią.

Kruonio miestelis, esantis prie autokelio Antakalnis -Jieznas-Alytus-Merkinė, yra radialinio plano, su pagrindine buvusia turgaus aikšte su spindulinėmis keturiomis gatvėmis, išeinančiomis iš aikštės kampų. Ši urbanistinė miestelio struktūra yra paveldėta iš XIVa.-XVIIa. Oginskių valdymo laikų ir yra įtraukta į kultūros vertybių registrą, kaip vertinga urbanistinė vietovė. Vyraujančiame sodybinio tipo gyvenamųjų namų užstatymo fone išsiskiria pagrindinis miestovaizdžio formantas, dominantė- Kruonio Švč. Mergelės Marijos, Angelų karalienės bažnyčia.

Vienintelis Kruonio ryšys su kitais šalies miestais – autokelias 129 Antakalnis-Merkinė yra miestelio aplinkkelis, su kuriuo planuojamas miestelis sujungtas trimis jungtimis, iš jų pagrindinė yra statmuo – kelias, kuris jungiasi su Vilniaus g.

Nuo miestelio kūrimosi pradžios svarbiausi keliai, susiję pagrindinėje miestelio aikštėje, jungė Kruonį su aplinkiniais svarbiais keliais ar miestais. Miestelis kūrėsi dviejų svarbių kelių kryžkelėje- vienas iš jų- kelias iš Darsūniškio į Žiežmarių (1803, 1086), kitas- iš Kauno per Rumšiškės į Punią. Tai buvo jungtys su vandens keliais bei senuoju keliu Kaunas- Gardinas.

Turtingą istoriją turinčio miestelio demografiniai rodikliai, deja, tendencingai visos šalies rodikliams yra neigiami, didelis gyventojų skaičiaus augimas 2013-2023m. nenumatomas. Taigi svarbiausiu uždaviniu laikomas gyvenimo kokybės didinimas bei aplinkos verslui ir netaršiai (žiūrėti reglamentą) pramonei kūrimas.

Šią bendrojo plano kryptį ir atspindi planuojamas urbanistinės kompozicinės struktūros vystymas.

6.1. TERITORIJŲ FUNKCINIS ZONAVIMAS

Bendrojo plano sprendiniuose miestelio teritorija suskirstyta pagal planuojamus žemės naudojimo interesus, išskiriant kiekvienai teritorijai nustatytą vyraujančią funkciją. Planuojant atskirų teritorijų naudojimo kryptis, atsižvelgiama į tai, kokia veikla šioje teritorijoje turėtų dominuoti.

Bendrojo plano sprendiniai nurodo Kruonio miestelio teritorijos naudojimo tipus, kuriuose nustatyta galima žemės naudojimo paskirtis ir žemės naudojimo būdai bei užstatymo intensyvumo ir aukštingumo reglamentai. Planuojamos funkcinės zonos ir nustatyti šių zonų tvarkomieji reglamentai pavaizduoti Kruonio miestelio bendrojo plano sprendinių pagrindiniame brėžinyje.

Funkcinės zonos apima atskiras miestelio dalis, pasižyminčias gamtinės aplinkos ir urbanistinių sąlygų bei planuojamų teritorijos funkcinių interesų panašumu. Sprendiniai nustato esminius funkcinių zonų vystymo principus, formuojančius subalansuotą polifunkcinį miestelio atskirų kvartalų užstatymą.

Konkretizuojant sprendinius, miestelio funkcinės zonos detalizuotos į smulkesnius teritorinius vienetus, kuriems nurodoma galima vystymo strategija bei specialieji reglamentai (plg. 2 lentelę).

Bendrojo plano sprendinių pagrindiniame brėžinyje išskirtos funkcinės zonos pažymėtos atitinkamomis spalvomis. Funkcinių zonų pagrindiniai tvarkymo, naudojimo ir apsaugos reglamentai nurodyti reglamentų lentelėje. Nustatyti šie reglamentai:

- Vyraujantys teritorijos (funkcinės zonos) požymiai;
- Galima pagrindinė tikslinė žemės naudojimo paskirtis ir naudojimo būdas;
- Galimas maksimalus užstatymo intensyvumas;
- Galimas maksimalus pastatų aukštingumas.

Rengiant žemesnio lygmens teritorijų planavimo dokumentus, miestelio bendrojo plano sprendiniai (funkcinių zonų ribos, susisiekimo ir inžinerinės infrastruktūros trasos) tikslinami pagal specifinius gamtinius ir urbanistinius teritorijų požymius, ypatingą svarbą teikiant gamtos ir kultūros paveldo apsaugai.

Urbanizuojamą (užstatytą) miestelio teritoriją sudaro kitos paskirties žemė be bendro naudojimo teritorijų. Bendrojo naudojimo teritorijos sudaro miestelio neužstatytas teritorijas kitos paskirties žemėje.

Norint užtikrinti Kruonio miestelio plėtros koncepcijoje iki 2033 metų numatytą nuoseklios plėtros vystymą ir gamtinių bei kultūros paveldo teritorijų apsaugą, sprendiniuose iki 2023 metų numatytos miestelio teritorijos (funkcinės zonos) skirstomos į urbanizuojamas ir neurbanizuojamas teritorijas. Planuojamos neurbanizuojamos teritorijos užtikrina miestelio gamtinės aplinkos apsaugą.

Reglamentų lentelėje surašyti šioms teritorijoms nustatyti teritorijos naudojimo, tvarkymo ir apsaugos reglamentai. Saugomų teritorijų apsaugą reglamentuoja specialieji saugomų teritorijų planai ir joms nustatyti specialieji reglamentai. Sprendiniuose išskirtos šios urbanizuojamų teritorijų funkcinės zonos:

Teritorijos, tinkamos gyventi:

- Mišraus užstatymo centrinės teritorijos. Vyrauja mišraus užstatymo miestelio centro ir kitų lokalių centrų teritorijos, kuriose vyrauja komercinė, visuomeninė ir gyvenamoji funkcija ir kurioms keliami ypatingi reikalavimai pastatų ir jų aplinkos architektūrinei kokybei;
- Svarbiausios visuomeninės teritorijos. Teritorijos, kuriose vyrauja visuomeninės ir socialinės svarbos objektai (švietimo, medicinos, viešo administravimo);
- Mažo užstatymo intensyvumo gyvenamosios teritorijos. Teritorijos, kuriose vyrauja mažaaukštė gyvenamoji statyba kartu su reikalinga socialine, komercine, paslaugų ir pan. infrastruktūra.
- Vidutinio užstatymo intensyvumo gyvenamosios teritorijos. Teritorijos, kuriose vyrauja mažaaukštė ir daugiabutė gyvenamoji statyba kartu su reikalinga socialine, komercine, paslaugų ir pan. infrastruktūra.
- Didelio užstatymo intensyvumo gyvenamosios teritorijos. Teritorijos, kuriose vyrauja daugiaaukštė ir daugiabutė gyvenamoji statyba kartu su reikalinga socialine, komercine, paslaugų ir pan. infrastruktūra.
- Neprioritetinės gyvenamosios teritorijos (rezervinės). Teritorijos, kuriose vyrauja mažaaukštė gyvenamoji statyba kartu su reikalinga socialine, komercine, paslaugų ir pan. infrastruktūra.

Teritorijos, netinkamos gyventi:

- Komerinės ir verslo teritorijos. Teritorijos, kuriose vyrauja verslo objektai, darbo vietos, prekyba, paslaugos;
- Pramonės ir komercinės teritorijos. Teritorijos, kuriose vyrauja gamyba, sandėliavimas, verslas, darbo vietos;
- Infrastruktūros teritorijos. Inžinerinės infrastruktūros: susisiekimo ir inžinerinių komunikacijų aptarnavimo objektų statybos bei susisiekimo ir inžinerinių tinklų koridoriams. Taip pat teritorijos skirtos energetikos ir kitokiam ūkiui, nuotekų valykloms, atliekų saugojimui, perdirbimui, utilizavimui.
- Atsinaujinančių gamtinių išteklių energetikos teritorijos. Teritorijos skirtos atsinaujinančių gamtinių išteklių gavybai steigti, plėtoti ir naudoti (Vėjo jėgainės).

Neurbanizuojamose teritorijose nenumatomas naujų urbanistinių vienetų kūrimas: plėtra galima tik esamose namų valdose. Maksimalus užstatymo intensyvumas namų valdose - 0,5. Gali būti numatoma infrastruktūra (rekreacinė, inžinerinė ir pan.), reikalinga tų teritorijų patrauklumui žmonių poilsiui užtikrinti, nesusijusi su gyvenamąja paskirtimi.

Sprendiniuose išskirtos šios neurbanizuojamų teritorijų funkcinio naudojimo prioriteto zonos:

- Rekreaciniai paskirties teritorijos. Rekreacijai skirtos, neurbanizuodamos teritorijos;
- Intensyviai lankymui naudojami želdynai. Rekreaciniai želdynai, miestelio parkai ir skverai
- Ekstensyviai naudojimui įrengiami želdynai. Miestelio apsauginiai želdynai, nepritaikomi lankymui.
- Miškų teritorijos. Miškų ūkio paskirties žemė;
- Kapinių teritorijos. Kapinėms skirtos teritorijos;
- Žemės ūkio ir kitos neužstatomos teritorijos. Žemės ūkyje naudojamos teritorijos.
- Vandenys - upės, ežerai, kiti atviri vandens telkiniai.

6.2. MIESTELIO KOMPOZICINIAI CENTRAI IR ZONŲ VYSTYMO TIPAI

Kruonio gyvenamosios teritorijos su miestelio centru, tarsi ląstelė su branduoliu įsikomponuoja tarp numatomos verslo ir pramonės teritorijos šiaurėje ir planuojamo rekreacinio „ruožo“ – pietuose, kuris puslankiu apjuostų koncentrinę urbanistinę struktūrą pietų-pietvakarių kryptimi. BP sprendiniai numato vystyti esamą urbanistinę struktūrą su išreikštais keturiais naujais kompoziciniais centrais.

- Svarbiausias Kruonio miestelio kompozicinis objektas yra **miestelio centras** - tai funkcijų koncentracijos, struktūrinis bei kompozicinis branduolys, kartu su miestovaizdžio dominante bažnyčia formuojantis miestelio siluetą, erdvinį – architektūrinį savitumą. Miestelio centras reprezentuoja miestelio istorijos ir kultūros raidą. Bendrojo plano sprendiniais siekiama įgyvendinti centrai būdingą urbanistinių ir architektūrinių sprendimų kokybę, atitinkančią LR Architektūros politikos kryptis. Miestelio centrinės dalies savitumas, išlaikant jos struktūrinių elementų morfologinę įvairovę – užstatymo tipologiją, mastelį, aukščio ir intensyvumo dydžius, viešųjų erdvių specifiką, galėtų derintis su modernaus ir ekologiško miestelio sampratos puoselėjimu.

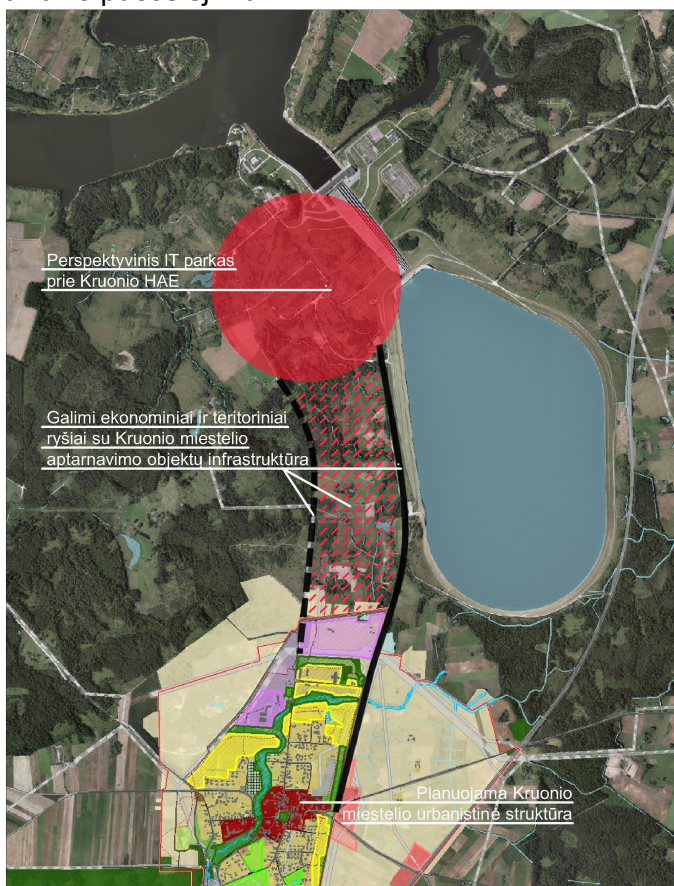
Urbanistiniu miestelio centru laikoma **vieninga, sujungta sistema**, sudaryta iš šių elementų: buvusi aikštė, bažnyčia su šventoriumi, mokykla su Oginskių pilies liekanomis, rekreacinių želdinių juostos, besidriekiančios pagal Kruonės upelį.

Miestelio centras yra visapusiškas miestelėnų gyvenimo centras su pagrindiniais visuomeniniais, komercijos, socialinės infrastruktūros objektais. Bendrojo plano sprendiniai įvardina šią funkcinę zoną miestelio kompleksiniu centru ir siūlo gerinti jo užstatymo ir gatvių infrastruktūros estetinę kokybę, išsaugant istoriškai susiklosčiusį kultūrinį kraštovaizdį – miestelio dominantės - bažnyčios vizualinę įtaka aplinkinėms teritorijoms bei paties miestelio panoramos apžvalga, išsaugant regyklas, nepažeistos kitos vertingosios savybės – gatvių tinklas su aikšte, būdingi tik Kruoniui pražulnaus užstatymo fragmentai prie aikštės, mažaaukštis užstatymo pobūdis. Miestelio centrinėje dalyje galima ir būtina didesnė funkcinė įvairovė, galimas užstatymo tankinimas ir intensyvinimas, jame būtina pritraukti investuotojus ir sukurti daugiau darbo vietų, didinti traukos objektų skaičių.

Buvusios aikštės, susiformavusios pagrindinių kelių sandūroje, vietoje įrengtame nedideliame parke, esant poreikiui turėti atvirą miestelio aikštę kultūriniais renginiams, būtina pertvarkyti apželdinimą. Drąsiai atsisakius esamų medžių ar dalies jų, atsivertų miestelio architektūrinė erdvinė kompozicija su vienintele miestovaizdžio dominante- simboliu- bažnyčia. Kruonis įgytų pagrindą turėti nuosavą vizitinę kortelę, ikoną, kuri yra unikali visos šalies kontekste.

Daugumos **aptarnavimo infrastruktūros objektų** gyvavimas miestelio centre yra bendrojo plano siekis, kuris turėtų padėti pritraukti investicijas Kruonio vertingo urbanistinio ir architektūrinio įvaizdžio puoselėjimui.

- Vienos iš keturių miestelio pagrindinių kompozicinių ašių- Kauno g.- pagrindu siūloma išvystyti **verslo ir pramonės teritorija** šiaurinėje planuojamos teritorijos dalyje. Formuojamos naujos Kruonio pramonės ir komercinės zonos plėtros orientacija yra tikslingai nukreipiama į perspektyvinį IT parką prie Kruonio HAE, kuris tikimasi bus didžiausias impulsas Kruonio miestelio tolimesniam sėkmingam ekonominiam, socialiniam ir urbanistiniam vystimuisi. Atsiradus numatytam informacinių technologijų parkui prie patikimos energijos tiekėjo - Kruonio HAE- ir pasiteisinus šios teritorijos IT pramonės vystymo scenarijui, galima daryti prielaidą, jog atsirastų skatintini ekonominiai ryšiai su Kruonio miestelio aptarnavimo objektų infrastruktūra, ko pasekoje galima tikėtis ir socialinės aplinkos augimo.



Pav. 12. Prognozuojama perspektyvinio IT parko atsiradimo įtaka Kruonio miestelio vystymuisi

- Formuojamas **naujas komercinis arealas** prie pagrindinio įvažiavimo į Kruonio miestelį ties keliu Nr. 1803., rytinėje miestelio dalyje. Ši išskaidyta zona skiriama autokeleivių aptarnavimui (degalinė, autoservisas ar kt.) su perspektyva didžiojo prekybos centro atsiradimui, suformuotų nuorodas į Kruonį, kuris apie 1km nutolęs nuo krašto kelio 129.
- Miestelio **pietinė žalioji dalis** funkciškai priskiriama miestelėnų rekreacijai, poilsiui, sportui. Esamos ir steigiamos naujos rekreacinės teritorijos puslankiu sudaro žaliąjį pietų- pietvakarių puslankį, apjungiantį Kruonės upelio žaliąją juostą, tarp į rekreacinės teritorijos dabartinio žvyro karjero vietoje ir bendro naudojimo ploto tarp Pušyno g. ir miško, kuriame siūloma įrengti stadioną. Žalioji pietvakarių puslankis tarp miestelio urbanistinės struktūros ir Gojaus miško suteiktų daugiau erdvės miestelio gyventojų laisvalaikiui, būtų mokyklos sporto inventoriaus papildinys bei akstinas rengti seniūnijos sporto renginius miestelyje.

Bendrasis planas leidžia dalį komercinės, pramogų, techninės infrastruktūros objektų išdėstyti ir kitose miestelio vietose, pagal individualius verslo poreikius ar investuotojų intencijas, tačiau gyvenamosiose teritorijose bei miestelio centre skiriamas prioritetas pirminei numatyta paskirčiai.

6.3. VERSLO, GAMYBOS, VISUOMENINĖS IR KOMERCINĖS PASKIRTIES TERITORIJOS

Remiantis bendraisiais urbanistiniais principais, poreikis gyvenamajai statybai koreliuoja su poreikiu visuomeninėms-komercinėms, verslo teritorijoms, gatvių ir aikščių (skverų) tinklų ir žaliesiems plotams. Priklausomai nuo atskirų urbanistinių vienetų, jų specifikos bei plėtros poreikių santykių išraiška yra skirtinga.

Pagrindinė sprendiniuose numatyta vidinės miestelio struktūros tobulinimo kryptis yra esamų kvartalų renovacija ir neefektyviai panaudotų teritorijų modernizavimas bei konversija, siekiant gyvenamųjų, darbo, poilsio vietų darnos.

Bendrojo plano sprendiniai numato, jog dabartiniame nevergliame miestelyje turėtų būti kuriamas **verslo sektorius**, įvertinus planuojamo technologijų parko būsimas pasekmes. Atsiradus šiam svarbiam išoriniam ekonominiam impulsui, prognozuojamas poreikis rezervuoti miestelyje papildomas verslui ir pramonei skirtas teritorijas, suteiksiančiu galimybę ekonominiams ryšiams susieti Kruonio miestelį su naujuoju technologijų parku. Unikali energetinės sąlygos, miestelio padėtis šalies urbanistiniame karkase bei palankūs autokelių ryšiai sudaro sąlygas šiam tikslui įgyvendinti. Numatomos teritorijos **verslo ir gamybos** paskirčiai šiaurinėje planuojamos miestelio teritorijos dalyje, kurią nuo esamų gyvenamųjų teritorijų atskiria Kruonės upelis. Ši funkcinė zona numatoma Kruonio administracinių ribų plėtroje, kuri sudaro apie 17 ha siūlomos papildomai prijungti teritorijos. Esama aukštos įtampos elektros oro linija ir transformatorinė elektros tinklų aikštelė šioje vietoje užtikrina dalį inžinerinės infrastruktūros, kuri bus reikalinga moderniam pramonės ir komercijos kvartalui vystyti. Pramonės objektų sanitarinės apsaugos zonos (SAZ) neturi kirsti bendroju planu suplanuotų pramoninių ir komercinių teritorijų ribų.

Visuomeninės ir komercinės teritorijos, skirtos socialinės ir aptarnavimo infrastruktūros objektų vystymui, daugiausiai koncentruojamos urbanistiniame miestelio centre, kuris apibrėžiamas kaip mišraus/kompleksinio užstatymo arealas. Šie objektai (mokykla, parduotuvės, bažnyčios, savivaldos, policijos bei priešgaisrinės tarnybos ir kt.) koncentruotai sudaro nedidelės ląstelės branduolį, sujungtą nuosekliais gatvių tinklo ryšiais. Didžiausią

urbanistinę funkcinę zoną sudarančią gyvenamąją struktūrą aptarnaujantys komerciniai objektai gali būti ir pavieniai.

Miestelio viešosios erdvės turi būti saugios, komfortiškos ir kokybiškos. Numatomas esamo Kruonės upelio krantų ir šlaitų, tvenkinių puoselėjimas ir pilnavertis integravimas į miestelio struktūrą, planuojamų ir esamų miestelio parkų kokybinis pagerinimas, sukuriant privalomą rekreacinę infrastruktūrą. Naujai užstatomose teritorijose planuojama želdynų sistema, sudaro vientisą sistemą su esamų želdinių plotais.

Bendrojo plano sprendiniuose nustatytoms urbanizuojamoms teritorijoms taikomi strateginiai plėtros būdai:

- Teritorijų saugojimas;
- Teritorijų atnaujinimas (modernizavimas);
- Teritorijų konversija;
- Naujų teritorijų įsisavinimas.

Modernizuojant esamas urbanizuotas teritorijas, nauja statyba galima:

- Baigiant formuoti nebaigtas užstatymo struktūras miestelio centre;
- Specializuotose teritorijose plėtojant socialinę, paslaugų, rekreacinę ir kitą infrastruktūrą;
- Rekonstruojant esamus statinius pagal teritorijai būdingus architektūrinius – urbanistinius požymius.

Miestelio teritorijų konversija – plėtra, kurios tikslas planavimo priemonėmis gerinti esamų teritorijų aplinkos kokybę, keičiant esamą tikslinę žemės naudojimo paskirtį arba žemės naudojimo būdą. Išekspluatuoto karjero, buvusių fermų apleistų ir esamų statinių užimtų teritorijų naujas funkcinis panaudojimas. Tokiose miestelio plėtros zonose skatinamas teritorijos naudojimo daugiafunkciškumas, kuriant naujas darbo vietas bei palankią investicijoms aplinką, sudarant sąlygas taršos mažinimui, aplinkos, užstatymo, susisiekimo ir inžinerinės infrastruktūros atnaujinimui.

Esamos užstatytos teritorijos:

- Centro – šioje teritorijoje skatinama funkcijų įvairovė, palaikoma bendrojo naudojimo, visuomeninė – komercinė ir gyvenamoji funkcija; siekiama labai geros architektūros erdvių ir užstatymo kokybės;
- Esamos gyvenamosios teritorijos – gyvenamųjų pastatų ir teritorijų modernizavimas.

Naujos plėtros teritorijos, vystomos kompleksiškai, siekiant darnios plėtros. Planuojant numatomas teritorinis rezervas inžinerinei ir susisiekimo infrastruktūrai bei bendro naudojimo ir apsauginiams želdiniams:

- Naujos gyvenamojo prioriteto teritorijos (gyvenamosios statybos su galima socialine, paslaugų ir aptarnavimo infrastruktūra) miestelio ribose;
- Naujos verslo ir paslaugų teritorijos;
- Naujos pramonės ir sandėliavimo teritorijos;
- Lokalūs centrai – komercinės paskirties teritorijos.

6.4. MIESTELIO TERITORIJOS TVARKYMO REGLAMENTAI

Kruonio miestelio sprendiniuose taikomas polifunkcinio zonavimo metodas, kai miestelio teritorija dalinama į zonas pagal naudojimo tipus, išskiriant vyraujančią žemės naudojimo funkciją. Vyraujanti (dominuojanti) funkcija reiškia, kad teritorijoje pirmiausia numatoma vystyti nurodytą veiklą ir kitos galimos veiklos rūšys negali šiai veiklai daryti neigiamo poveikio. Vyraujanti funkcija nustatyta pagrindiniame brėžinyje parodytai funkciniai zonos, kuri išskiriama spalva, o ne kvartalui ar konkrečiam sklypui.

Nustatytų miestelio teritorijos naudojimo tipai ir galima veikla pateikti 3 lentelėje.

Objektams, naujai prie miestelio prijungiamose teritorijose (numatytose miestelio ribose):

1. leidžiama pradėti ar tęsti statybų darbus pagal statybą leidžiančius dokumentus, išduotus iki miestelio bendrojo plano patvirtinimo;
2. nesant išduotiems statybą leidžiantiems dokumentams iki miestelio bendrojo plano patvirtinimo, projektavimo ir planavimo darbai bei statybos vykdomi pagal miestelio bendrojo plano sprendinių reglamentus.

3 lentelė. Miestelio teritorijos naudojimo tipai, galima veikla.

Žymėjimas brėžinyje	Pavadinimas	Teritorijos aprašymas	Galimos pagrindinės tikslinės žemės naudojimo paskirtys ir naudojimo būdai	Užstatymo intensyvumas / aukštingumas
URBANIZUOJAMOS TERITORIJOS				
	Mišraus užstatymo centrinės teritorijos	Mišraus užstatymo miestelio centro ir kitų lokalių centrų teritorijos, kuriose vyrauja komercinė, visuomeninė ir gyvenamoji statyba ir kurioms keliami ypatingi reikalavimai pastatų ir jų aplinkos architektūrinei kokybei	Kitos paskirties žemė: gyvenamosios teritorijos; visuomeninės paskirties teritorijos; komercinės paskirties objektų teritorijos; inžinerinės infrastruktūros teritorijos; rekreacinės teritorijos; bendro naudojimo teritorijos; atskirųjų želdynų teritorijos.	Iki 1,0 / iki 12 m
	Svarbiausios visuomeninės teritorijos	Teritorijos, kuriose vyrauja visuomeninės ir socialinės svarbos objektai (švietimo, medicinos, viešo administravimo)	Kitos paskirties žemė: visuomeninės paskirties teritorijos; inžinerinės infrastruktūros teritorijos; komercinės paskirties objektų teritorijos; bendro naudojimo teritorijos; atskirųjų želdynų teritorijos.	Iki 1,0 / iki 15 m

Žymėjimas brėžinyje	Pavadinimas	Teritorijos aprašymas	Galimos pagrindinės tikslinės žemės naudojimo paskirtys ir naudojimo būdai	Užstatymo intensyvumas / aukštingumas
	Mažo užstatymo intensyvumo gyvenamosios teritorijos	Teritorijos, kuriose vyrauja mažaaukštė gyvenamoji statyba kartu su reikalinga socialine, komercine, paslaugų ir pan. infrastruktūra	Kitos paskirties žemė: <i>gyvenamosios teritorijos; visuomeninės paskirties teritorijos; komercinės paskirties objektų teritorijos; inžinerinės infrastruktūros teritorijos; bendro naudojimo teritorijos; atskirųjų želdynų teritorijos.</i>	Teritorijos užstatymo intensyvumas ne daugiau kaip 0,5 / iki 12 m
	Vidutinio užstatymo intensyvumo gyvenamosios teritorijos	Teritorijos, kuriose vyrauja mažaaukštė ir daugiabutė gyvenamoji statyba kartu su reikalinga socialine, komercine, paslaugų ir pan. infrastruktūra	Kitos paskirties žemė: <i>gyvenamosios teritorijos; visuomeninės paskirties teritorijos; komercinės paskirties objektų teritorijos; inžinerinės infrastruktūros teritorijos; bendro naudojimo teritorijos; atskirųjų želdynų teritorijos.</i>	Teritorijos užstatymo intensyvumas ne daugiau kaip 0,8 / iki 12 m
	Neprioritetinės gyvenamosios teritorijos (rezervinės)	Teritorijos, kuriose vyrauja mažaaukštė gyvenamoji statyba kartu su reikalinga socialine, komercine, paslaugų ir pan. infrastruktūra	Kitos paskirties žemė: <i>gyvenamosios teritorijos; visuomeninės paskirties teritorijos; komercinės paskirties objektų teritorijos; inžinerinės infrastruktūros teritorijos; bendro naudojimo teritorijos; atskirųjų želdynų teritorijos.</i>	Teritorijos užstatymo intensyvumas ne daugiau kaip 0,5 / iki 12 m
	Komercinės ir verslo teritorijos	Teritorijos, kuriose vyrauja verslo objektai, darbo vietos, prekyba, paslaugos	Kitos paskirties žemė: <i>komercinės paskirties objektų teritorijos; inžinerinės infrastruktūros teritorijos; visuomeninės paskirties teritorijos; bendro naudojimo teritorijos; atskirųjų želdynų teritorijos.</i>	Iki 1,0 / iki 15 m

Žymėjimas brėžinyje	Pavadinimas	Teritorijos aprašymas	Galimos pagrindinės tikslinės žemės naudojimo paskirtys ir naudojimo būdai	Užstatymo intensyvumas / aukštingumas
	Pramonės ir komercinės teritorijos	Teritorijos, kuriose vyrauja gamyba, sandėliavimas, verslas, darbo vietos.	Kitos paskirties žemė: <i>komercinės paskirties objektų teritorijos;</i> <i>pramonės ir sandėliavimo objektų teritorijos;</i> <i>inžinerinės infrastruktūros teritorijos;</i> <i>bendro naudojimo teritorijos;</i> <i>atskirųjų želdynų teritorijos.</i>	Iki 1,0 / iki 15 m
	Atsinaujinančių gamtinių išteklių energetikos teritorijos	Teritorijos skirtos atsinaujinančių gamtinių išteklių gavybai steigti, plėtoti ir naudoti (Vėjo jėgainės)	Kitos paskirties žemė: <i>inžinerinės infrastruktūros teritorijos;</i> <i>atskirųjų želdynų teritorijos.</i>	
	Inžinerinės infrastruktūros teritorijos	Teritorijos inžinerinei infrastruktūrai	Kitos paskirties žemė: <i>inžinerinės infrastruktūros teritorijos;</i> <i>komercinės paskirties objektų teritorijos;</i> <i>atskirųjų želdynų teritorijos.</i>	-
	Transporto objektų teritorijos	Teritorijos miestelio gatvėms, keliams, susisiekimo objektams	Kitos paskirties žemė: <i>inžinerinės infrastruktūros teritorijos;</i> <i>komercinės paskirties objektų teritorijos;</i> <i>atskirųjų želdynų teritorijos.</i>	-
NEURBANIZUOJAMOS TERITORIJOS				
	Rekreacinės teritorijos	Rekreacijai skirtos, neurbanizuodamos teritorijos	Kitos paskirties žemė: <i>rekreacinės teritorijos;</i> <i>bendro naudojimo teritorijos;</i> <i>atskirųjų želdynų teritorijos;</i>	Iki 0,5 / iki 10 m
++++ ++++	Kapinių teritorijos	Kapinėms skirtos teritorijos	Kitos paskirties žemė: <i>bendro naudojimo teritorijos.</i>	-
	Intensyviai lankymui naudojami želdynai	Rekreaciniai želdynai, miestelio parkai ir skverai	Kitos paskirties žemė: <i>atskirųjų želdynų teritorijos;</i> <i>bendro naudojimo teritorijos;</i> <i>inžinerinės infrastruktūros teritorijos.</i>	-
	Ekstensyviai lankymui naudojami želdynai (apsauginiai)	Miestelio apsauginiai želdynai, nepritaikomi lankymui	Kitos paskirties žemė: <i>atskirųjų želdynų teritorijos;</i> <i>bendro naudojimo teritorijos;</i> <i>inžinerinės infrastruktūros teritorijos.</i>	-
	Miškų teritorijos	Miškų ūkio paskirties žemė	Miškų ūkio paskirties žemė	-

Žymėjimas brėžinyje	Pavadinimas	Teritorijos aprašymas	Galimos pagrindinės tikslinės žemės naudojimo paskirtys ir naudojimo būdai	Užstatymo intensyvumas / aukštumas
	Žemės ūkio teritorijos	Žemės ūkyje naudojamos teritorijos	Žemės ūkio paskirties žemė	-
	Vandenu teritorijos	Vandenys: ežerai, tvenkiniai, upės	Vandens ūkio paskirties žemė	-

7. GAMTINĖS APLINKOS FORMAVIMAS

Planuojant visapusišką Kruonio miestelio plėtrą, numatyti planuojamos teritorijos gamtinėje aplinkoje priimtinausi sprendiniai, užtikrinantys gyvenimo kokybę miestelyje ir mažinantys žalingą poveikį aplinkai.

Kruonio miestelio gamtinės aplinkos sprendinių teisinis pagrindas yra paremtas aukštesnės kategorijos teritorijų planavimo dokumentais: Lietuvos Respublikos bendrojo planu (Žin., 2002, Nr. 110-4852), Kaišiadorių rajono savivaldybės teritorijos bendrojo planu (Kaišiadorių rajono savivaldybės taryba, 2010 01 28 sprendimu Nr. V17-1, TP reg. Nr.500). Siekiant užtikrinti gamtinio ir kultūrinio kraštovaizdžio stabilumą, gyventojų teisę į jų gyvenimo kokybę gerinančias aplinkos sąlygas, rengiant sprendinius Kruonio miestelio gamtinę aplinkai, vadovautasi Lietuvos Respublikos Želdynų įstatymu (Žin., 2007, Nr. 80-3215; aktuali redakcija: 2010-11-23), LR Saugomų teritorijų įstatymu (Žin., 2001, Nr. 108-3902), Gamtinio karkaso nuostatais.

7.1. GAMTINIS KARKASAS

Įvertinus Kruonio miestelio padėtį regioninėje gamtinio karkaso sistemoje, miestelio teritorinės sąrangos ypatumus, potencialių gamtinio karkaso teritorijų būklę, išskiriamas gamtinio karkaso teritorijas, turinčias kompensuoti urbanistinio – ūkinio vystymo poveikį, projektuojamose Kruonio miestelio ribose atstovauja Kruonį vagojančių upių, Kruonės ir Ymastos, slėniai. Tai svarbūs gamtinio karkaso elementai – labai silpno ekologinio potencialo rajoniniai ir vietiniai migracijos koridoriai, kuriuose būtina gražinti ir gausinti kraštovaizdžio natūralumą atkuriančius elementus.

Gamtinio karkaso teritorijų apsaugos, naudojimo ir tvarkymo reikalavimus nustato LR Saugomų teritorijų įstatymas, Gamtinio karkaso nuostatai (Žin., 2010, Nr.87-4619; 2012, Nr.84-4425) bei kiti teisės aktai, teritorijų planavimo dokumentai.

Visose gamtinio karkaso teritorijose skatinama veikla, kuria užtikrinama kraštovaizdžio ekologinė pusiausvyra, palaikomas ir stiprinamas ekosistemų stabilumas, vykdoma renatūralizacija ir ekosistemų atkūrimas, bei ekstensyvi rekreacija palaikoma ir didinama biologinė įvairovė bei bendras teritorijos miškingumas, saugomi bei plečiami želdynai ir želdiniai agrarinėse bei urbanizuotose teritorijose, vykdomi teritorijų ir akvatorijų rekultivacijos bei išvalymo nuo užteršimo darbai, neutralizuojamos, kitaip nukenksminamos arba iškeliamos pramonės įmonės ir mažinamas vizualiai agresyvių objektų poveikis.

Ūkinė veikla gamtinio karkaso teritorijose gali būti vykdoma tik įvertinus šios veiklos poveikį gamtiniam kraštovaizdžiui ir biologinei įvairovei teisės aktų nustatyta tvarka, numčius ir įgyvendinus įvairiapuses priemones antropogeniniam poveikiui kompensuoti, gamtiniam kraštovaizdžiui ir biologinei įvairovei išsaugoti ar atkurti.

Sprendiniai:

- Rengiant tolimesnius teritorijų planavimo dokumentus ir techninius projektus ypatingą dėmesį skirti svarbiausių Kruonio miestelio gamtinio karkaso – Kruonės ir Ymastos upių slėnių – elementų išsaugojimui, pažeistų, apleistų ruožų atstatymui, savitumo užtikrinimui ir pritaikymui rekreacinėms reikmėms, taip pat, prijungiant gamtinio karkaso teritorijas į bendrą miestelio urbanistinį audinį, suformuojant jose naujus miestelio parkus, viešąsias erdves.
- Siekiant užtikrinti miestelio gyventojų kokybę, būtina išsaugoti esamą parkų ir skverų tinklą

- Renovuoti bei rekultivuoti miestelio teritorijoje esančius apleistus vandens telkinius ir jų pakrantes, jas pritaikant rekreacijai bei biologinės įvairovės gausinimui.

7.2. ŽALIŲJŲ TERITORIJŲ SISTEMA

Miestelio želdynų sistema – tai planuojamų ir esamų, tarpusavyje susijusių želdynų visuma, susieta su gamtiniu ir urbanistiniu karkasu, sudaranti tarpusavyje funkciškai tikslingą ir kompoziciškai nedalomą struktūrą, užtikrinanti miesto aplinkos ekologinį stabilumą, miestiečių gyvenimo kokybę.

Žaliųjų teritorijų sistema yra nepaprastai svarbi ir neatskiriama miestelio urbanistinės struktūros dalis, kuri yra formuojama siekiant išsaugoti visuomeniškai ir ekologiškai vertingo gamtinio kraštovaizdžio plotus, jų visumą tvarkyti kaip teritorinę sistemą, siekiant gerinti ekologines bei rekreacines gyvenamosios aplinkos sąlygas, kuriant patrauklaus miestelio įvaizdį.

Kruonio miestelio žaliąsias teritorijas sudaro bendrojo naudojimo teritorijos (urbanizuotų teritorijų viešosios erdvės – parkai, skverai, aikštės ir kiti želdiniai, bei kapinių teritorijos), šiuo metu žemės ūkio paskirtį turinčios teritorijos bei kiti miestelyje esantys žalieji plotai, kol kas neturintys aiškios funkcijos. Šių teritorijų pagrindu kuriama miestelio želdynų sistema, sutiekianti žaliosioms teritorijoms aiškią funkciją ir vietą. Aiškumo dėlei, bei atsižvelgiant į priimtą Želdynų įstatymą (Žin., 2007, Nr. 80-3215), žaliąsias teritorijas vadinsime tiesiog želdynais.

Pagal Želdynų įstatymą, želdynai klasifikuojami į:

- 1) atskiruosius želdynus;
- 2) priklausomuosius želdynus.

Atskirieji želdynai pagal jų pagrindinę naudojimo paskirtį yra skirstomi į:

1. **rekreacinės paskirties želdynus** – parkus, miesto ir miestelio sodus, skverus, žaliąsias jungtis ir kitus poilsiui skirtus želdynus;
2. **mokslinės, kultūrinės ir memorialinės paskirties želdynus** – botanikos sodus, arboretumus, zoologijos sodus, etnografinius parkus, meno ir parodų parkus, istorinius želdynus, dendrologinius rinkinius, kapines, memorialinius parkus, kolumbariumų žemės sklypus ir kitus panašios paskirties želdynus;
3. **apsauginės ir ekologinės paskirties želdynus.**

Atskirieji želdynai išskiriami, jungiami į vientisą sistemą ir žymimi regiono, rajono ir vietovės lygmens bendruosiuose bei specialiuosiuose teritorijų planuose. Atskirieji želdynai pagal Žemės įstatyme nustatytą pagrindinę tikslinę žemės naudojimo paskirtį priskiriami kitos paskirties žemei, o pagal naudojimo būdą – atskirųjų želdynų teritorijoms, išskyrus želdynus – kultūros paveldo objektus, kurie priskirti konservacinės paskirties žemei.

Priklausomieji želdynai yra sudėtinė kitų žemės sklypų dalis, jie išskiriami detaliuosiuose planuose, o bendruosiuose planuose – nežymimi.

Sprendiniai

- Išsaugoti esamus žaliuosius plotus ir viešąsias erdves urbanizuotoje miestelio dalyje, didinti jų patrauklumą, plėsti rekreacinio panaudojimo galimybes. Želdiniai, esantys istorinėje miestelio dalyje turi būti saugomi, nes yra vertingi, kaip sudarantys vieningą visumą su užstatymu, kuriam būdinga žmogaus veiklos, gamtinės ir istorinės aplinkos dermė;

- Įtraukti jautrias gamtines teritorijas į miestelio želdynų sistemą;
- Formuoti atskirusius rekreacinės bei apsauginės ir ekologinės paskirties želdynus naujai įsisavinamose miestelio zonose ir jungti juos prie esamų žaliųjų plotų. Naujai urbanizuojamose teritorijose užtikrinti sunaikinto ar pažeisto gamtinio karkaso elementų atkūrimą;
- Sukurti želdynų ir želdinių inventORIZACIJOS, apskaitos ir priežiūros sistemą, kuri padėtų vykdyti efektyvesnę jų būklės stebėseną ir tvarkymą. Tinkamai tvarkant Kruonio miestelio želdynus, gerėtų ekologinė situacija miestelyje, keistųsi bendras miestelio įvaizdis;
- Vystant komercinės paskirties ir pramonės teritorijas, atsižvelgti į besiplečiančias akustinio diskomforto bei fizinės taršos zonas ir vystyti apsauginių želdynų sistemą, kuri sulaukėtų triukšmą bei gerintų oro kokybę;
- investuoti į visų žaliųjų plotų sistemos grandžių - atskirųjų rekreacinės bei ekologinės ir apsauginės paskirties želdynų, miestelio parko, kt. rekreacinių teritorijų tvarkymą, jiems keliamų reikalavimų tenkinimą;
- Užtikrinti pakankamą priklausomųjų želdynų kiekį atskiruose sklypuose;
- Želdynų sistemą Kruonyje formuoti apjungiant esamas gamtinio karkaso teritorijas su naujais želdynais. Kruonės upės pakrantėse numatomi želdynai sujuntų Gojaus mišką su naujai urbanizuojamų teritorijų Kruonio šiaurinėje dalyje apsauginiais želdynais, įtraukiant esamas kapines bei jų prieigas ir miesto rekreacines teritorijas, numatomas eksploatuojamo karjero vietoje;
- Vertinant teritorijų planavimo dokumentų ir poveikio aplinkai sprendinių pasekmes, pirmiausia vadovautis savivaldybės atstovaujamo miestiečių viešoju interesu.

7.3. KRAŠTOVAIZDIS

Kruonio miestelio kraštovaizdyje išskirtini Kruonės ir Ymastos upių slėniai. Kruonės upės slėnis – neatskiriama miestelio centro savitumo dalis, formuojanti charakteringą ir unikalią miestovaizdį, kartu su istoriniu užstatymu formuojanti unikalią miestelio istorinio centro struktūrą.

Sprendiniai

- Įvertinus Kruonio miestelio kraštovaizdžio ypatumus nustatyta, kad svarbiausia miesto vertikaline dominantė – bažnyčios bokštas. Vengti aukštais pastatais ar inžineriniais objektais formuoti naują modernaus miesto įvaizdį, keisti siluetą;
- Sutvarkyti Kruonės ir Ymastos upės krantines, pritaikant rekreaciniam naudojimui, kaip vieną iš svarbiausių Kruonio miestelio kraštovaizdžio elementų, užtikrinančių miestelio savitumą ir išskirtinumą;
- Šlaitai, kaip miestelio teritorijos kraštovaizdžio elementas, turi išlikti ir turi būti pritaikyti visuomenės poreikiams: čia gali būti įrengti bendro naudojimo rekreaciniai arba apsauginiai želdynai. Neužstatytuose žemės sklypuose, esančiuose šlaituose,

rekomenduojama įrengti rekreacinius ir apsauginius įrenginius – takus, laiptus, apžvalgos aikštes, atramines sienes ir kt.;

- Istorinėje miestelio dalyje pirmenybė teikiama šios dalies paveldo vertybių, kaip svarbaus miestovaizdžių komponento, savitumo bei gyvenamajai funkcijai išsaugoti;
- Gamtinio karkaso teritorijose saugoti kraštovaizdžio erdvinę teritorinę struktūrą ir gamtinį
- pobūdį, ekologinį stabilumą, kraštovaizdžio estetinę vertę.

8. NEKILNOJAMOJO KULTŪROS PAVELDO TERITORIJŲ NAUDOJIMAS IR APSAUGA

Kruonio miestelio teritorijos bendrojo plano nekilnojamojo kultūros paveldo sprendinių konkretizavimo dalyje detalizuojamos Lietuvos Respublikos ir Kaišiadorių rajono teritorijų bendruosiuose planuose numatytos kultūros paveldo teritorijų saugojimo ir naudojimo sistema bei gairės. Dalies „Kultūros paveldo teritorijų naudojimas ir apsauga“ tikslas – užtikrinti kultūros paveldo teritorijų tvarkymą bendroje miestelio teritorijos raidoje, integruojant jas į kultūrinio kraštovaizdžio teritorinę apsaugą. Kultūros paveldo teritorijų apsaugos užtikrinimui numatytas objektų tinkamas panaudojimas, kuris garantuotų nekilnojamojo kultūros paveldo išlikimą.

Kruonio miestelio bendrojo plano nekilnojamojo kultūros paveldo dalyje nagrinėjami visi teritoriniai kultūros paveldo objektai ir pavieniai, nedidelę teritoriją užimantys objektai.

Bendrojo plano kultūros paveldo dalis nustato teritorijos nekilnojamojo kultūros paveldo tvarkybos ir naudojimo prioritetus bei priemones, užtikrinančias kultūros paveldo objektų išsaugojimą. Vadovaujamosi Lietuvos nacionaline darnaus vystymosi strategija (Žin., 2003, Nr. 89-2039), kur nurodoma, kad Lietuvos kultūrinio savitumo išsaugojimas yra vienas iš Lietuvos darnaus vystymosi prioritetų.

Sprendiniai atitinka miestų ir miestelių lygmens teritorijų planavimo reikalavimus. Pateikiamų sąvokų turinys atitinka Lietuvos Nekilnojamojo kultūros paveldo apsaugos įstatymą (Žin., 2004, Nr. 153-5571) bei kitų kultūros paveldo apsaugą reglamentuojančių nacionalinių ir Lietuvos ratifikuotų tarptautinių teisės aktų reikalavimus ir Lietuvos teritorijos bendrąjį planą, kuris įtvirtina principą, kad kultūros paveldo išsaugojimą būtina vertinti kaip svarbų veiksnių, įtakojantį vietovės ekonominę plėtrą (1 str. 3 sk, Žin., 2002, Nr. 110-4852).

Nekilnojamojo kultūros paveldo išsaugojimas turi būti laikomas neatsiejama Kruonio miestelio teritorijos plėtros dalimi. Pagrindinė strateginė teritorijos plėtros kryptis – plano sprendiniai atitinka integralios kultūros paveldo apsaugos sampratą – siekiama kultūros paveldo objektų išsaugojimo, naudojant juos visuomenės reikmėms.

Sprendiniai, taip pat, atitinka tikslus, numatytus Lietuvos ratifikuotoje Pasaulio kultūros ir gamtos paveldo globos konvencijoje (5 str.; Žin., 1997, Nr. 19-411):

Pateikiami sprendiniai yra siejami su gamtos paveldo apsaugos reikalavimais ir atitinka aplinkos tvarkymo tikslus, nustatytus Lietuvos ratifikuotoje Europos kraštovaizdžio konvencijoje (5 ir 6 str., Žin., 2002, Nr. 104-4621):

Nekilnojamojo kultūros paveldo objektai, jų teritorijos ir apsaugos zonos pažymėtos brėžiniuose.

Nekilnojamojo kultūros paveldo tvarkyba ir naudojimas

Kruonio miestelio bendrojo plano sprendiniai turi būti įgyvendinami, remiantis pagrindinėmis kultūros paveldo apsaugos nuostatomis:

- išsaugoti ir atgaivinti paveldėtą regiono savitumą atspindintį kultūros paveldą;
- stiprinti valstybės institucijų ir visuomenės atsakomybę už kultūros paveldo išsaugojimą.

Kruonio miestelio kultūros paveldo apsauga turi būti realizuojama, pritaikant jį viešajam pažinimui ir naudojimui, kultūriniam turizmui plėtoti.

Kultūros paveldo objektuose vykdomi tvarkybos darbai turi atitikti nustatytus apsaugos tikslus.

Kultūros paveldo objektų ir vietovių teritorijose bei jų apsaugos zonose planuojama veikla reglamentuojama kultūros paveldo specialiaisiais planais ir paveldo apsaugą reglamentuojančiais teisės aktais.

Sprendiniai**Urbanistinės vietovės.**

1. Inicijuoti valstybės saugomos kultūros vertybės – Kruonio miestelio istorinio centro paveldo apsaugą reglamentuojančio teisės akto, įteisinančio vertybės teritorijos bei apsaugos zonos ribas, parengimą. Kultūros vertybės ribos turi sutapti su sklypų ar jų dalių, kurie yra daiktinės teisės objektai ribomis. Paveldosaugos reikalavimus ir konkrečių tvarkymo priemonių sistemą galima nustatyti tik specialiuoju planu.
2. Planuojant miestelį, turi būti išsaugotas istoriškai susiklostęs kultūrinis kraštovaizdis – miestelio dominantės - bažnyčios vizualinė įtaka aplinkinėms teritorijoms bei paties miestelio panoramos apžvalga, išsaugant regyklas, nepažeistos kitos vertingosios savybės – gatvių tinklas su aikšte, būdingi tik Kruoniui pražulnaus užstatymo fragmentai prie aikštės, mažaukštis užstatymo pobūdis.
3. Turi būti išsaugoti seni vertingi želdiniai, kuriems yra būdinga žmogaus veiklos, gamtinės ir istorinės aplinkos dermė.

Archeologinis paveldas

4. Užtikrinti valstybės saugomos archeologinės kultūros paveldo vertybės –Kruonio piliavietės nustatyto apsaugos tikslo – mokslinio pažinimo įgyvendinimą. Archeologinės vertybės ribos, taip pat, turėtų būti patikslintos ir sutapdintos su sklypų ar jų dalių, kurie yra daiktinės teisės objektai, ribomis.

Statinių kompleksai, statiniai

5. Statinių kompleksus ir atskirus statinius, kurie saugomi viešajam pažinimui ir naudojimui, tvarkyti, vadovaujantis LR NKPAJ 19 straipsnio nuostatomis. Statiniai ir statinių kompleksai gali būti naudojami:
 - tik apžiūrėjimui,
 - apžiūrėjimui ir infrastruktūros plėtrai,
 - gyvenamajai, švietimo funkcijoms.
6. Pritaikymas turi sudaryti sąlygas tinkamai tvarkyti objektų teritorijas.
7. Sakralinės paskirties statinių (bažnyčios) viešojo pažinimo ir naudojimo apsaugos tikslą derinti su viešąja pagarba.

Laidojimo, įvykių vietos, monumentai

8. Geriausiai atspindinčias regiono savitumą, senąsias kapines, reikšmingiausias Lietuvos ir regiono istorijai kapavietes, pažymintį svarbius Lietuvai ir regionui įvykius, meniniu požiūriu vertingus paminklus ir mažosios architektūros objektus įtraukti į turistines trasas.

Pritaikymas, prioritetai

9. Kruonio miestelio kultūros paveldo apsauga turi būti realizuojama, jį pritaikant viešajam naudojimui, ir kultūriniam bei pažintiniam (vietiniam bei tarptautiniam) turizmui vystyti, kultūros puoselėjimui ir propagavimui.
10. Būtina pritraukti investuotojus, norinčius pritaikyti kultūros vertybes šiandieniniam naudojimui – kultūrinėms, komercijos, aptarnavimo, turizmo reikmėms, taip pat investuotojus, norinčius įsigyti ar išsinuomoti ilgesniam laikui ir galinčius restauruoti, atkurti kultūros paveldo vertybes.
11. Kultūros paveldo išsaugojimui ir tausojančiam naudojimui labai svarbus informacijos skleidimas ir visuomenės švietimas. Informacija turi būti visuomenei prieinama ir tinkamai pateikta. Reikia vystyti informacijos infrastruktūrą. Strategiškai patogiose vietose išdėstyti informacinės sistemos ženklus. Plėtoti informacijos apie kultūros paveldo objektus leidybą ir platinimą.
12. Pagrindinis Kruonio miestelio kultūros paveldo išsaugojimo prioritetas turi būti kultūros paveldo teritorijų integravimas į miestelio, regiono ir Lietuvos gyvenimą užtikrinimas, tinkamas naudojimas ir priežiūra.

9. SUSISIEKIMO SISTEMA

Kruonio miestelio susisiekimo sistemos plėtros sprendiniai parengti atsižvelgiant į viršesnių planavimo dokumentų- Lietuvos Respublikos teritorijos bendrojo plano, Kauno apskrities teritorijos bendrojo plano, Kaišiadorių rajono savivaldybės teritorijos bendrojo plano - sprendinius, taip pat Susisiekimo ministerijos ilgalaikės Lietuvos transporto sistemos plėtros strategijos nuostatas, Lietuvos Respublikos kelių priežiūros ir plėtros programoje iki 2015 metų numatytas priemones ir į patvirtintą Kruonio miestelio bendrojo plano koncepciją. Susisiekimo sistema plėtojama siekiant tokių tikslų:

- vykdyti subalansuotą gatvių tinklo plėtrą bei kitaip gerinti susisiekimą miestelyje bei miestelio pasiekiamumą;
- gerinti bendrą esamų gatvių būklę ir eismo sąlygas jose;
- formuoti susisiekimo infrastruktūrą numatomose urbanizuoti teritorijose.

Parenkant plėtros priemones taip pat atsižvelgiant į: techninius reikalavimus, ekonominius ir socialinius veiksnius, priemonių finansavimo galimybes.

9.1. MIESTELIO IŠORINIAI RYŠIAI

Kruonio miestelis įsikūręs šalia valstybinės reikšmės krašto kelio 129 Antakalnis–Jieznas–Alytus–Merkinė. Šis kelias užtikrina miestelio pasiekiamumą ir prisijungimą į Lietuvos magistralinių kelių tinklo. Artimiausias magistralinis kelias- vienas svarbiausių Lietuvos automobilių kelių ir IXB visos Europos transporto koridoriaus dalis- kelias A1 Vilnius–Kaunas–Klaipėda. Atstumas iki jo- 14 km (šiaurės kryptimi). Pietuose, už 23 km kelias 129 kertasi su magistraliniu keliu A16 Vilnius–Priėnai–Marijampolė.

Kelias 129 į miestelio teritoriją nepatenka (driekiasi šalia miestelio iš rytų pusės), nėra užstatyta, todėl išvengiama juo judančio transporto neigiamo poveikio žmonėms ir tarnauja išskirtinai išoriniam susisiekimui ir tranzitui. Per parą juo vidutiniškai pravažiuoja 1,65 tūkst. automobilių, iš kurių apie 12 proc. sudaro krovininis transportas. Kelio pralaidumas tokiam eismui yra pakankamas, jo didinimas nenumatomas.

Miestelio gatvių tinklą su keliu 129 jungia net 4 jungtys, iš kurių svarbiausia sutampa su rajoninės reikšmės keliu 1803 Kruonis–Darsūniškis. Kelias yra asfaltuotas. Jis ir ateityje užtikrins pakankamai greitą ir patogų privažiavimą prie miestelio. Kitos trys jungtys- tai siauri vietinės reikšmės keliai su žvyro danga (šiaurinis ir pietinis yra dalinai asfaltuoti). Jų plėtra gali pritraukti papildomą eismą, o tai padidintų avarijų riziką šių vietinių kelių sankryžose su keliu 129, todėl nerekomenduojama.

9.2. AUTOMOBILIZACIJA

Pagal bendrą demografinę-socialinę situaciją galima teigti, kad automobilizacijos tendencijos Kruonyje yra panašios į vyraujančias bendrai Kaišiadorių rajone ar Kauno apskrityje. Atsižvelgiant į jas, automobilizacija Kruonyje gali siekti apie 500 automobilių tūkstančiui gyventojų. Jos augimo tempai per 2005-2010 m. laikotarpį galėjo sudaryti apie 6-7 proc. per metus, tačiau šiuo metu, kaip ir visoje Lietuvoje, jie yra ženkliai kritę (apie 2 kartus) ir sudaro apie 2,5-3,0 proc. per metus. Tikėtina, kad ateityje automobilizacijos augimo tempai dar labiau sumažės. Pagal Europos Komisijos prognozes Lietuvai, individualių automobilių naudojimas iki 2020 metų dar augs vidutiniškai po 0,9 proc. per metus, o po 2020 metų stabilizuosis ar net galimos lėto mažėjimo tendencijos (iki -0,3 proc. per metus).

9.3. MIESTELIO GATVIŲ TINKLAS

Miestelio gatvių tinklas turi spindulinę struktūrą ir pakankamai gerą gatvių tinklo rišlumą. Gatvių tinklą formuoja dvi gatvių ašys: rytų – vakarų kryptimi- Vilniaus ir Paupio gatvės, sujungtos trumpa Darsūniškio g. atkarpa, o šiaurės pietų kryptimi- Kauno g.

Rytų – vakarų gatvių ašis (Vilniaus g. – Kauno g. – Darsūniškio g. – Paupio g.) sutampa su rajoninės reikšmės keliu 1803 Kruonis – Darsūniškis. Ašį sudarančioms gatvėms ir jų atkarpoms miestelio ribose taikoma C kategorija (pagal STR 2.06.01:1999 „Miestų, miestelių ir kaimų susisiekimo sistemos“, C kategorijos gatvės - tai aptarnaujančios gatvės - miesto plano funkcinės ir kompozicinės ašys, pagrindinės keleivių viešojo susisiekimo linijos, miesto vidaus transporto ryšiai).

Bendruoju planu numatomas didesnio pralaidumo (C kategorijos) gatvių formavimas miesto pakraščiuose: pirmoje eilėje- iš rytinės pusės, o tolimesnėje perspektyvoje- iš šiaurinės ir šiaurės vakarų pusių.

Visoms kitoms gatvėms miestelio ribose priskirta D kategorija (tai pagalbinės gatvės- lokalinės funkcinės ir kompozicinės ašys, kuriomis vyksta srautų paskirstymas į smulkias teritorijas, privažiavimai prie atskirų statinių ir kitų objektų). Numatoma minimali D kategorijos gatvių tinklo plėtra vystomose gyvenamosiose teritorijose miestelio vakaruose ir šiaurinėje dalyje. Gatvės, naujai planuojamuose gyvenamuosiuose kvartaluose, siūlomos formuoti priderinant prie esamo gatvių tinklo, užstatymo, žemės sklypų ribų bei laikantis STR 2.06.01:1999 „Miestų, miestelių ir kaimų susisiekimo sistemos“ reikalavimų. Teritorijose (naujuose gyvenamosios statybos kvartaluose, naujų komercijos ir pramonės objektų), kuriose numatoma naujų aptarnaujančių (D kategorijos) gatvių tinklo plėtra, šiuo bendruoju planu nedetalizuojamas. Jis (gatvių tinklas) turi būti formuojamas žemesnio lygio planavimo dokumentais, atsižvelgiant į teritorijos naudojimo būdą, planuojamas veiklas, užstatymo išplanavimą, technologinius procesus ir pan.

Gatvių tinklas su aikšte, esantis nustatytoje kultūros paveldo vertybės- Miestelio istorinio centro (17092)- ribose, bendruoju planu numatomas saugoti pagal Nekilnojamojo kultūros paveldo apsaugos įstatymą. Paveldosaugos reikalavimai ir konkrečių tvarkymo priemonių sistema turės būti nustatyta atskiru specialiuoju planu.

Ilgalaikėje Lietuvos transporto sistemos plėtros strategijoje numatoma, kad valstybiniame kelių tinkle asfaltuotų kelių (arba kelių su kieta danga) dalis turi būti padidinti iki 80 procentų. Gerinant miestelio gyvenamosios aplinkos kokybę, siektinas panašus gatvių išasfaltavimo rodiklis. Šis prioritetas netaikomas Kruonio miestelio istoriniame centre esančioms gatvėms ir aikštėms. Vertingųjų kultūros paveldo savybių- gatvių tinklo ir aikščių- dangos tvarkymas ir naudojimas bus apibrėžtas žemesniojo lygio teritorijų planavimo dokumentais, numatant dangos medžiagiškumą.

9.4. PĖSČIŲJŲ IR NEMOTORIZUOTO TRANSPORTO TAKAI

Kelionės pėsčiomis arba dviračiais Kruonio miestelyje yra populiarios bei turėtų būti ir toliau skatinamos. Esamus ir perspektyvinius pėsčiųjų judėjimo poreikius sprendinių laikotarpiu pilnai turėtų patenkinti pačios gatvės bei šaligatviai prie jų. Tai turėtų užtikrinti patogų ir saugų pėsčiųjų judėjimą, nes automobilių eismo intensyvumas ir judėjimo greičiai gatvėse maži. Dviračių takų įrengimas miestelyje ar jo prieigose daugumoje atvejų yra sudėtingas dėl tankaus užstatymo, siaurų gatvių, siaurų kelių juostų, žemės poreikio. Numatomi dviračių ar pėsčiųjų takai šalia valstybinės reikšmės kelių įrengiami už kelio juostos ribų, rezervuojant visuomenės poreikiams teritorijas ir rengiant techninius projektus.

Sprendiniai

1. Demografinių priežasčių įtakoje numatomos automobilizacijos lygio stabilizacija ir perspektyvinis neženklus mažėjimas argumentuoja esamų kelių kokybės gerinimą (nuo esamo 72% iki 80% asfalto dangos gausinimui) ar jų prioritetų išskirstymą, atsisakant kelių tinklo plėtros (naujų kelių ar aplinkkelių numatymo).
2. Bendruoju planu numatomas didesnio pralaidumo (C kategorijos) gatvių formavimas miesto pakraščiuose: pirmoje eilėje- iš rytinės pusės, o tolimesnėje perspektyvoje- iš šiaurinės ir šiaurės vakarų pusių. Visoms kitoms gatvėms numatoma D kategorija.
3. Numatoma minimali D kategorijos gatvių tinklo plėtra naujai vystomose gyvenamosiose teritorijose miestelio vakaruose ir šiaurinėje dalyje.
4. Esant poreikiui (sėkmingo IT parko atsiradimo ir funkcionavimo atveju) esamų kelių tinklas gali būti tobulinamas esamų pravažiavimų, vietinės reikšmės kelių vietose, kurie yra už Bendrojo plano ribų.
5. Esant tankiam užstatymui ir siaurų, mažo greičio gatvelių struktūrai miestelyje, numatomas dviračių ir automobilių eismo dubliavimas, pėsčiųjų eismo sąlygų gerinimas.
6. Kruonio miestelio istorinio centro (17092) ribose esančios kultūros paveldo vertybės- gatvių tinklas ir aikštė- bendruoju planu numatomos saugoti pagal Nekilnojamojo kultūros paveldo apsaugos įstatymą. Paveldosaugos reikalavimai ir konkrečių tvarkymo priemonių sistema turės būti nustatyta atskiru specialiuoju planu.

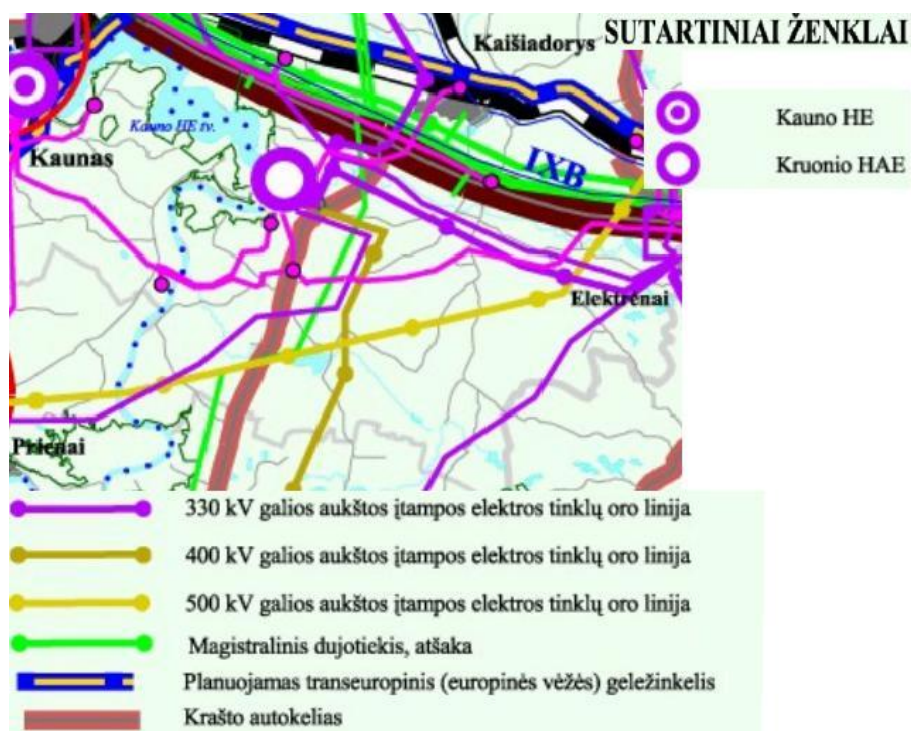
10. TECHNINĖ INFRASTRUKTŪRA

10.1. TECHNINĖS INFRASTRUKTŪROS VYSTYMO TIKSLAI

Inžinerinės infrastruktūros srityje, laikomasi dviejų pagrindinių nuostatų:

- modernizuoti ir gerinti esamus tinklus;
- plėtoti inžinerinių tinklų sistemas tolygiai ir lygiagrečiai urbanistinei plėtrai.

Techninės infrastruktūros vystymas užtikrina darnų šiuolaikinio miestelio funkcionavimą, didele dalimi įtakoja aplinkos kokybę. Tik gerai išvystyta ir moderni inžinerinė infrastruktūra gali užtikrinti miestelio gyventojų buitinių poreikių tenkinimą. Nuo inžinerinės infrastruktūros išvystymo priklauso Kruonio miestelio patrauklumas, nulemiantis investuotojų apsisprendimą, įtakojantis gyventojų gyvenimo kokybę.



Pav. 13. Esama ir planuojama infrastruktūra Kruonio apylinkėse
(ištrauka iš LR teritorijos bendrojo plano brėžinio „Techninė infrastruktūra“)

Kruonio miestelio teritorijos bendrajame plane ekoinžinerinės dalies sprendiniuose nagrinėjama tolimesnė vandentiekio, nuotekų surinkimo bei valymo sistemų plėtra. Šioje srityje pagrindiniai tikslai ir uždaviniai yra:

1. Numatyti lėšas inžinerinės infrastruktūros plėtrai, kad atsirastų galimybės pagerinti komunalinių paslaugų tiekimo gyventojams apimtį ir kokybę;
2. siekti vandens tiekimo ir nuotekų surinkimo bei valymo sistemų ekonominio atsiperkamumo;
3. patikimai tiekti vartotojams vandenį, kurio kokybė visiškai atitiktų Lietuvos higienos normų HN 24:2003 "Geriamojo vandens saugos ir kokybės reikalavimus";
4. surenkamas buitines nuotekas prieš išleidžiant į paviršinius vandenis apvalyti, išleidžiamų nuotekų tarša neturi viršyti LR galiojančių normatyvų;
5. apvalyti surenkamas lietaus nuotekas prieš išleidžiant jas į paviršinius vandenis;

6. rūšiuoti atliekas ir maksimaliai panaudoti antrinį jų perdirbimą;
7. visomis priemonėmis mažinti nerūšiuotų atliekų kiekius ir jas šalinti regioniniame sąvartyne.

Kruonio miestelio teritorijos bendrajame plane energetikos dalies sprendiniuose nagrinėjamos tolimesnės elektros, dujų ir šilumos tinklų plėtra. Šioje srityje pagrindiniai tikslai ir uždaviniai yra:

- a) užtikrinti elektros energijos tiekimą gyventojams, įmonėms bei organizacijoms patiriant mažiausias išlaidas ir padarant minimalią žalą aplinkai;
- b) padidinti elektros energijos tiekimo patikimumą;
- c) vartotojams pagal poreikį tiekti šiluminę energiją ekonomiškai pagrįstomis kainomis.

Ryšių, telekomunikacinių sistemų ir ypač internetinio ryšio tinklo plėtra yra svarbus uždavinys kuriant informacinę ir žinių visuomenę. Šiuolaikinės informacinės technologijos leidžia efektyviai apdoroti, saugoti ir perduoti informaciją. Tai užtikrina labai spartų jų plitimą į visas mokslo, gamybos ir privataus gyvenimo sritis. Pasiiekti, kad šios ryšio priemonės būtų prieinamos visiems potencialiems vartotojams būtų pagrindinis ryšių sistemos vystymo tikslas perspektyvoje.

10.2. VANDENTIEKA, NUOTEKOS

Projekto grafiniėje dalyje vaizduojamos visos esamos vandentiekio ir nuotekų trasos, naujai numatomos vandentiekio ir nuotakynų trasos vaizduojamos schematiškai, tolesnė šių inžinerinių tinklų vieta turi būti nustatoma rengiant specialiuosius ir detaliuosius planus.

Lietaus vandens surinkimo ir valymo sistema yra neišplėtotą miestelio infrastruktūros dalis. Miestelio teritorijos bendrajame plane numatoma plėsti lietaus nuotekų surinkimo ir tvarkymo sistemą.

Kruonio savivaldybės teritorijos bendrojo plano sprendiniai vandentiekos ir nuotekų srityje :

1. Prie vandenvietės įrengti vandens nugeležinimo rezervuarą su siurbline;
2. Naujos vandenvietės įrengimą spręsti kitais projektais iškilus poreikiui;
3. Reikalingi naujo pajėgumo valymo įrenginiai. Išleidžiamų paviršinių vandenys nuotekų kokybė turi tenkinti ES Miestų nuotekų valymo direktyvos 91//271/EEC reikalavimus;
4. Užtikrinti tinkamą priešgaisrinę vandentiekio sistemą. Ši sistema turi atitikti visus jai keliamus reikalavimus. Įrengti priešgaisrinius hidrantus pagal priešgaisrinius reikalavimus, pagerinti privažiavimą prie jų;
5. Numatyti priemonės, užkertančias kelią paviršinių nuotekų patekimui į buitinių nuotekyną;
6. Įrengti paviršinių nuotekų tinklus, atskiriant lietaus ir tirpsmo vandenį nuo mišriosios nuotakyno sistemos;
7. Apvalyti surenkamas lietaus nuotekas prieš išleidžiant į paviršinius vandenį.

10.3. ŠILUMOS TIEKIMAS

Centralizuotų šilumos tinklų Kruonyje nėra.

Uždaviniai

Esant poreikiui numatyti atskirą Kruonio miestelio centrinę šilumos tinklų sistemą rengiant Kruonio miestelio šilumos ūkio specialųjį planą.

10.4. ELEKTROS TIEKIMAS

Elektros energijos tiekimas numatomoje miestelio plėtroje, numatomoje urbanizuoti teritorijoje, komercinių ir pramonės objektų teritorijoje galimas, išplečiant elektros paskirstymo tinklus, atsižvelgiant į planuojamų objektų numatomą vartoti elektros energijos galią.

Kruonio miestelyje nėra prijungta elektros energijos gamintojų, naudojančių atsinaujinančius energijos išteklius.

Numatoma:

- plėsti esamą elektros energijos paskirstymo tinklą, patikimai ir saugiai aprūpinti energija visas ūkio šakas;
- didinti elektros energijos paskirstymo efektyvumą, mažinti energijos nuostolius skirstomuosiuose tinkluose;
- skatinti energijos gamybą iš vietinių atsinaujinančiųjų (vėjo, saulės, geoterminė energija, biomasė) ir atliekinių išteklių, diegti šiuolaikiškus alternatyvius energijos gamybos metodus;
- atnaujinti elektros energijos tiekimo infrastruktūrą.
- siekti, kad vietiniai atsinaujinantieji ir atliekiniai energijos ištekliai 2025 metais sudarytų ne mažiau kaip 20 procentų bendro pirminės energijos balanso;
- išplėsti elektros tinklus Kruonio miestelio siūlomoje plėtroje, naujus paskirstymo tinklus tiesti kabelinėmis linijomis.

10.5. GAMTINIŲ DUJŲ TIEKIMAS

Kruonio miesteliui gamtinės dujos šiuo metu netiekiamos. Dujotiekio tinklų tiesimas į Kruonio miestelį gali būti vykdomas pagal poreikį, atsiradus vartotojams ir įvertinus ekonominį pagrįstumą.

Gamtinių dujų tiekimo perdavimo ir paskirstymo tinklų plėtrą vykdyti pagal naujai parengus investicinius projektus.

10.6. ATLIEKŲ TVARKYMAS

Kruonio savivaldybės teritorijos bendrojo plano sprendiniai atliekų tvarkymo srityje :

1. buitines atliekas šalinti tik regioniniame sąvartyne;
2. biodegraduojančias (žaliąsias) atliekas atskirti nuo bendro komunalinių atliekų srauto ir šalinti specialiai įrengtoje biodegraduojančių atliekų kompostavimo aikštelėje;
3. išvystyti konteinerinių aikštelių, skirtų atliekų rūšiavimui, tinklą, rūšiuojamoms atliekoms naudoti specializuotus konteinerius;
4. sukurti specializuotų buityje susidarančių pavojingų atliekų surinkimo tinklą;
5. užtikrinti žmonių sveikatai ir aplinkai saugų visų atliekų srautų tvarkymą.

10.7. RYŠIŲ INFRASTRUKTŪROS VYSTYMAS

Nežiūrint to, kad Kruonyje ryšių tinklai yra išvystyti gerai, naujai kuriama žinių visuomenė reikalauja ir naujo požiūrio į šios infrastruktūros srities vystymą. Šiuo metu vyksta spartus procesas naujų informacinių technologijų diegime ryšių sistemoje. Šis procesas

neaplenkia ir Kruonio miestelio. Siekiant, kad šiuolaikinės ryšių priemonės būtų prieinamos visiems visuomenės nariams **numatoma**:

- plėsti mobilaus daugiakanalio ryšio tinklą, sudarant konkurencines sąlygas mobilaus ryšio operatoriams;
- išlaikyti esamą pašto skyrių tinklą, įrengti juose viešojo interneto prieigas;
- laidinis ryšys į naujai užstatomas teritorijas turi būti tiesiamas vartotojams ir paslaugų tiekėjams tarpusavyje susitarus.

Kruonio miestelio bendrasis planas inžinerinės infrastruktūros dalyje numato inžinerinės sistemos modernizavimą bei plėtrą. Šios srities vystymo prioritetą būtina derinti su nekilnojamojo kultūros paveldo vertybių išsaugojimu ir pažinimu.

Nekilnojamojo kultūros paveldo vertybių teritorijose ar jų apsaugos zonose rengiami inžinerinių tinklų, įrenginių planavimo ar techniniai projektavimo dokumentai ir jų sprendiniai turi būti vadovaujantis Paveldo tvarkybos reglamentu „Archeologinio paveldo tvarkyba“ bei derinami su Kultūros paveldo departamento prie Kultūros ministerijos Kauno teritoriniu padaliniu.

11. BENDROJO PLANO SPRENDINIŲ ĮGYVENDINIMO STEBĖSENA

Vadovaujantis Teritorijų planavimo įstatymo nuostatomis, patvirtinus bendrąjį planą, turi būti vykdoma bendrojo plano sprendinių įgyvendinimo stebėseną (monitoringas), priežiūra ir kontrolė, nuolat kaupiama ir analizuojama informacija, nustatomas investicijų poreikis, rengiamos programos bendrojo plano sprendiniams įgyvendinti.

Bendrojo plano stebėsenos metu:

- rengiama bendrojo plano sprendinių įgyvendinimo programa, nustatomas investicijų poreikis;
- formuojant savivaldybės biudžetą, teikiami pasiūlymai dėl bendrojo plano sprendinių įgyvendinimo;
- stebimi ekonominio potencialo, ūkinės veiklos, infrastruktūros, nekilnojamojo turto rinkos raidos pokyčiai;
- vykdoma gamtos ir kultūros paveldo objektų išsaugojimo priežiūra;
- analizuojami sveikatos apsaugos ir socialinės rūpybos infrastruktūros bei jų sąlygų pokyčiai;
- vykdoma kultūros ir švietimo infrastruktūros duomenų informacijos analizė;
- analizuojama teritorijų planavimo duomenų banke sukaupta informacija;
- analizuojamos kitos pagrindinės ekonominės veiklos sąlygos ir kiti aplinkos kokybę įtakojuojantys faktoriai.

Remdamiesi bendrojo teritorijų planavimo dokumentų sprendinių įgyvendinimo stebėsenos duomenimis, savivaldybės administracijos direktorius, ne vėliau kaip likus šešioms mėnesiams iki kiekvienų savivaldybės rinkimų pradžios, turi pateikti ataskaitas savivaldybės tarybai, taip pat informuoti visuomenę apie bendrojo teritorijų planavimo dokumentų sprendinių įgyvendinimą.

Savivaldybės administracijos direktorius per šešis mėnesius po savivaldybių tarybų rinkimų turi supažindinti savivaldybės tarybą savivaldybės teritorijos bendrojo teritorijų planavimo dokumentų sprendinių įgyvendinimo rezultatais.

BP sprendinių įgyvendinimo stebėsenai (monitoringui), rekomenduojama indikatorių sistema:

4 lentelė. BP sprendinių įgyvendinimo stebėsenos (monitoringo) rekomenduojama indikatorių sistema

Indikatoriai	Monitoringo duomenys	Prognozė
A. Gyventojų skaičius		
B. Žemės naudojimas (teritorijos tipas; ha / m²/1 gyv.):		
<i>Užstatytos ir užstatomos teritorijos:</i>		
Miestelio centro teritorija		
Specializuotos viešojo prioriteto objektų teritorijos		
<i>Rekreacinės teritorijos</i>		
Vidutinio užstatymo intens. gyvenamosios teritorijos		
Mažo užstatymo intens. gyvenamosios teritorijos		
Verslo, gamybos, pramonės teritorijos		
<i>Neužstatytos ir neužstatomos teritorijos:</i>		
Techninės infrastruktūros teritorijos		
Aikštės		
Centriniai želdynai		
Mišakai		
Kitos neužstatytos, tame tarpe žemės ūkio, teritorijos		
C. Vanduo, nuotekos, m³/1 gyv./metus		
1. Paimta vandens		
2. Išleista nuotekų		
3. Sunaudota vandens		
4. Sunaudota ūkiui ir buičiai vandens		
5. Sunaudota energetikoje		
6. Sunaudota pramonėje		
D. Oras, stacionarių taršos šaltinių taršos emisija, kg/1gyv./metus		
1. Bendras išmetamų medžiagų kiekis		
2. Sieros oksidai		
3. Azoto oksidai		
4. Anglies monoksidas		
5. Lakūs organiniai junginiai		
Mobilių šaltinių taršos emisija kg/1gyv./metus		
1. Bendras išmetamų medžiagų kiekis		
2. Sieros oksidai		
3. Azoto oksidai		
4. Anglies monoksidas		
5. Angliavandeniai		
6. Suodžiai		
E. Būstas, m²/1 gyv.		
Gyvenamojo ploto vidurkis		

Priklausomai nuo tyrimų specifikos, duomenų bazėse kaupiamos ir prieinamos informacijos, rekomenduojama indikatorių sistema monitoringui gali būti dalinai transformuojama ir tobulinama.