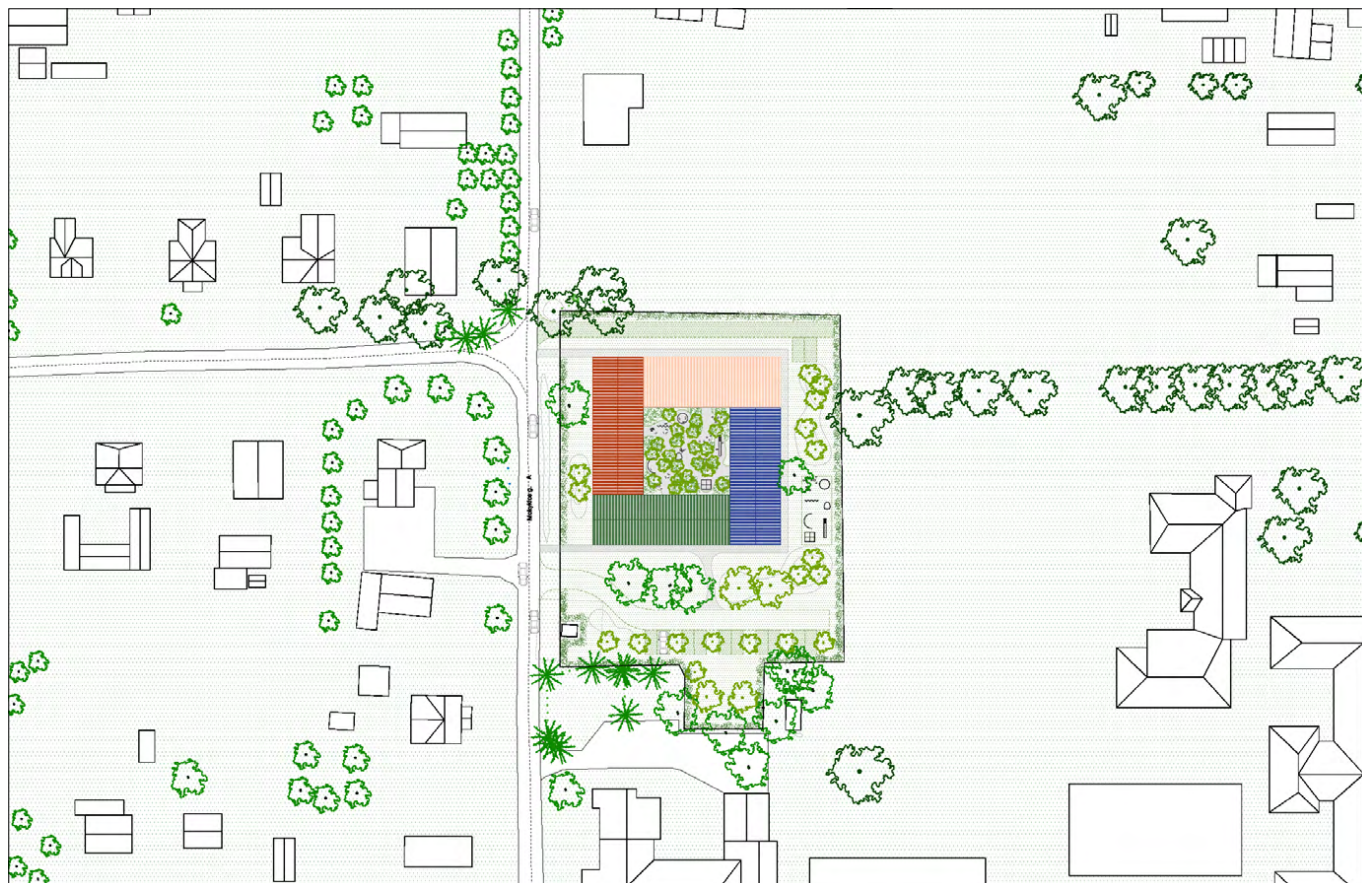




SAKMĖ

Aiškinamasis raštas
„Lopšelio - darželio Rumšiškėse atviro projekto konkursas”

SAKMĖ



1. PAGRINDINIAI SKLYPO IR STATINIŲ RODIKLIAI

Nr.	Pavadinimas	Kiekis / Rodiklis	Pastabos
1.1.	Užstatymo tipas	Laisvo planavimo užstatymas, perimetrinis užstatymas	Pagal konkurso techninę užduotį, Rumšiškių bendrąjį planą (BP)
1.2.	Užstatymo tankis	27%	Pagal konkurso techninę užduotį, Rumšiškių bendrąjį planą (BP) leidžiamas iki 40%
1.3.	Užstatymo intensyvumas	0.36	Pagal konkurso techninę užduotį, Rumšiškių bendrąjį planą (BP) leidžiamas iki 0.4
1.4.	Priklausomųjų želdynų plotas, proc.	3076.77m ² (71.25%)	Įskaičiuojami želdynai bei vandeniui pralaidžios dangos (granito skaldelės danga, žolės korio danga), nuo 50%
1.5.	Pastato bendras plotas	1540m ²	Grupių patalpos, reprezentacinė erdvė, sanitariniai mazgai, administracinės patalpos, renginių salė, techninės patalpos.
1.6.	Pastato naudingas plotas	1540m ²	Grupių patalpos, reprezentacinė erdvė, sanitariniai mazgai, administracinės patalpos, renginių salė, techninės patalpos.
1.7.	Pastato tūris	8204m ³	Grupių patalpos, reprezentacinė erdvė, sanitariniai mazgai, administracinės patalpos, renginių salė, techninės patalpos.
1.8.	Aukštų skaičius	2 aukštai (9m iki stogo kraigo)	Pagal konkurso techninę užduotį didžiausias leistinas pastatų aukštų skaičius - 3 su mansarda, didžiausias aukštis iki 16 m šlaitiniams stogams ir iki 13 m sutapdintiems stogams.
1.9.	Maksimali absoliutinė altitudė (m)	+84.41m	(+0.00m (+75.41m) nulinė altitudė)
1.10.	Transporto priemonių (taip pat ir dviračių) stovėjimo vietų skaičius	10 automobilių parkavimo vietų 8 dviračių parkavimo vietos	Komercinė patalpa/galerija, paštas (kultūros paskirtis) 1 vieta - 40m ² ploto, Renginių salė (kultūros paskirtis) 1 vieta - 10m ² ploto, Biblioteka (kultūros paskirtis) 1 vieta - 40m ² ploto, Seniūnija (administracinė paskirtis) 1 vieta - 25m ² ploto, Teatrai, kinoteatrai, koncertų salės - 1 vieta - 85m ² ploto
1.11.	Kietų dangų sklype bendras plotas	Granito skaldelės danga - 368.46m ² Žolės korio danga - 551.25m ² Lauko žaidimų aikštelė su smūgius silpninančia danga - 85m ²	'Sakmės' prieigos - pralaidžios vandeniui Vaikščiavimo takai - pralaidūs vandeniui Privaziavimo keliai ir parkavimo vietos - pralaidūs vandeniui Žaidimų aikštelė sklypo teritorijoje - nepralaidi vandeniui



Vizualizacija iš paukščio skrydžio

2. IDĖJOS APRAŠYMAS

2.1. URBANISTINĖ IDĖJA - SAKMĖ

2.1.1. Kontekstas, unikali istorija

Rumšiškių miestelis pasižymi išskirtine savo istorija. 1960m. užliejus Kauno Marias, senųjų Rumšiškių miestelis liko marių dugne, tačiau dalis pastatų buvo perkelti ant kalvos, taip pradėjo formotis naujas Rumšiškių miestelis, kurį pažįstame šiandien. Rumšiškių miestelis unikalus tuo, kad jame įkurdintas Lietuvos Liaudies Buities muziejus pasižymintis atvira realių 4 lietuviškų regionų ekspozicija - dzūkaiška, suvalkietiška, žemaitiška ir aukštaitiška tradicine architektūra.

Sklypo, esančio Mokyklos gatvėje, Rumšiškėse, urbanistiniame kontekste pastebimas vienbučių ir dvibučių namų užstatymas. Kaimynystėje, greta esančiose Neries bei Rumšos gatvėse įsikūrę didesnio mastelio pastatai - gimnazija, sveikatos priežiūros centras, muziejus bei kultūros centras.

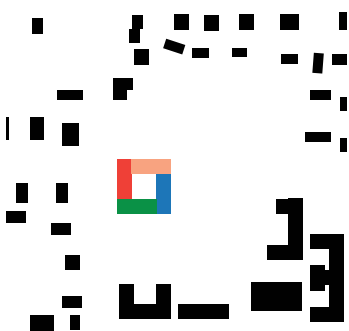
Esamas kontekstas įpareigoja naujai kuriamą lopšelio-darželio pastatą formuoti iš smulkesnių, žmogiško mastelio tūrių, kurie funkciškai logiškai jungiasi kartu, bei formuoja uždaraį jaukų bei saugų vidinį kiemėlį.

Urbanistiniu požiūriu - keturi naujai formuojami tradicinio šlaitinio namo formos tūriai darniai reaguoja į šiam regionui būdingą architektūrinę išraišką.

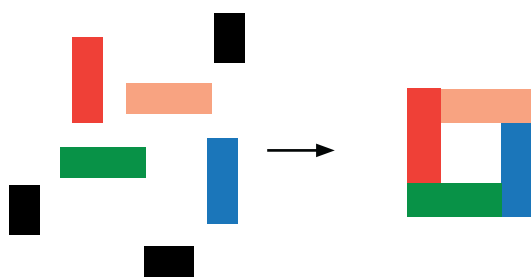
Keturi tūriai susisuka į vieną visumą, kuri patampa įvairialypė vaikų ugdymo vieta - Sakmė - kur prasideda šių vaikų gyvenimo istorijos.

2.1.2. Urbanistinis integralumas

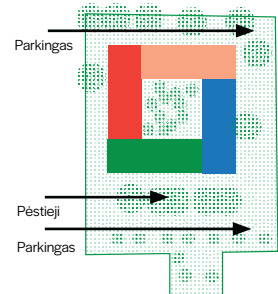
Lopšelio-darželio 'Sakmė' forma darniai įsilieja į esamą urbanistinį audinį. Smulkesni atpažįstamo jaukaus namo pastato formos tūriai formuoja bendrą didesnį tūrį, kuris taip pat yra atpažįstamas gretimame urbanistiniame plane Rumšiškių miestelio kontekste.



Esamas urbanistinis audinys ir pastatų užstatymas Rumšiškių miestelio centre



Tūriai formuojami iš giminųjų gabaritų smulkesnių tūrių 4 tūriai formuojantys saugų vidinį žaidimų kiemą



Pagrindinės pėsčiųjų bei judėjimo ašys, patekimo į pastatą ir sklypą zonos



Vizualizacija iš paukščio skrydžio į Kauno marių pusę

2.1.3. Funkcinė teritorijos programa

Naujai formuojamas lopšelio-darželio pastatas funkciškai dalina sklypą į kelias aiškias teritorijas. Formuojami du skirtingi įvažiavimai - pagrindinis iš pietvakarių pusės bei techninis iš šiaurės vakarų pusės.

Pastatas formuojamas centrinėje sklypo dalyje bei yra įkomponuojamas tarp esamų suaugusių medžių atsakingai juos išsaugojant bei integruojant į naujai formuojamos teritorijos landšaftą.

Pietvakarinėje pusėje paliekama esama elektros pastotė, į formuojama apsaugos zona. Pagrindinis patekimas į pastatą formuojamas pietvakarinėje sklypo dalyje, esamais medžiais atskiriantis parkavimo ir automobilių judėjimo zoną.

Pietryčių pusėje formuojama lauko žaidimų aikštelė, kuri funkciškai siejasi su daugiafunkcine sale projektuojame pastate. Žaidimų aikštelė yra subtiliai atskiriama naujai formuojamomis landšafto kalvelėmis suteikiant saugią ir žalią aplinką vaikų žaidimų erdvei. Vizualiai ši zona suteikia plačią perspektyvą į greta esančius žalius laukus bei pievas, bei šalia esančią lauko sporto aikštelę.

2.1.4. Patekimai ir įvažiavimai, susisiekimo sprendiniai

Formuojami du patekimai į sklypo teritoriją. Pagrindinis patekimas pėstiesiems, tėvams su vežimėliais bei patekimas automobiliu formuojamas pietvakarinėje sklypo dalyje. Formuojama saugi patekimo į pastatą zona, augmenija subtiliai atitveria automobilių judėjimo ir parkavimo zoną nuo pėsčiųjų patekimo zonos. Automobilių parkavimo vietos tarpuose yra apželdinamos

integruojant naujai sodinamus medelius bei formuojant pavėsj. Antrinis patekimas formuojamas šiaurės vakarų sklypo dalyje ir yra skirtas aptarnaujančiam personalui - maisto produktų tiekimui į virtuvės technines patalpas, bei šiukšlių išvežimui. Šioje sklypo dalyje formuojamos kelios automobilių parkavimo vietos lopšelyje - darželyje dirbančiam personalui.

2.2. LANDŠAFTO IDĖJA - PASAKŲ SODAI

Esamas kontekstas yra pakankamai gamtinis, kaimynystėje atsiveria laukai, kuriantys erdvės jausmą iš naujai projektuojamo pastato vidaus, sklype išsaugomi esami brandūs medžiai, puoselėjama esama gamta, formuojamos nedidelės kalvelės su naujais želdiniais.

Sklypas juosiamas 1.5m. aukščio apželdinta tvora, kuri susilieja su gamtine aplinka ir sukuria saugią erdvę sklypo viduje.

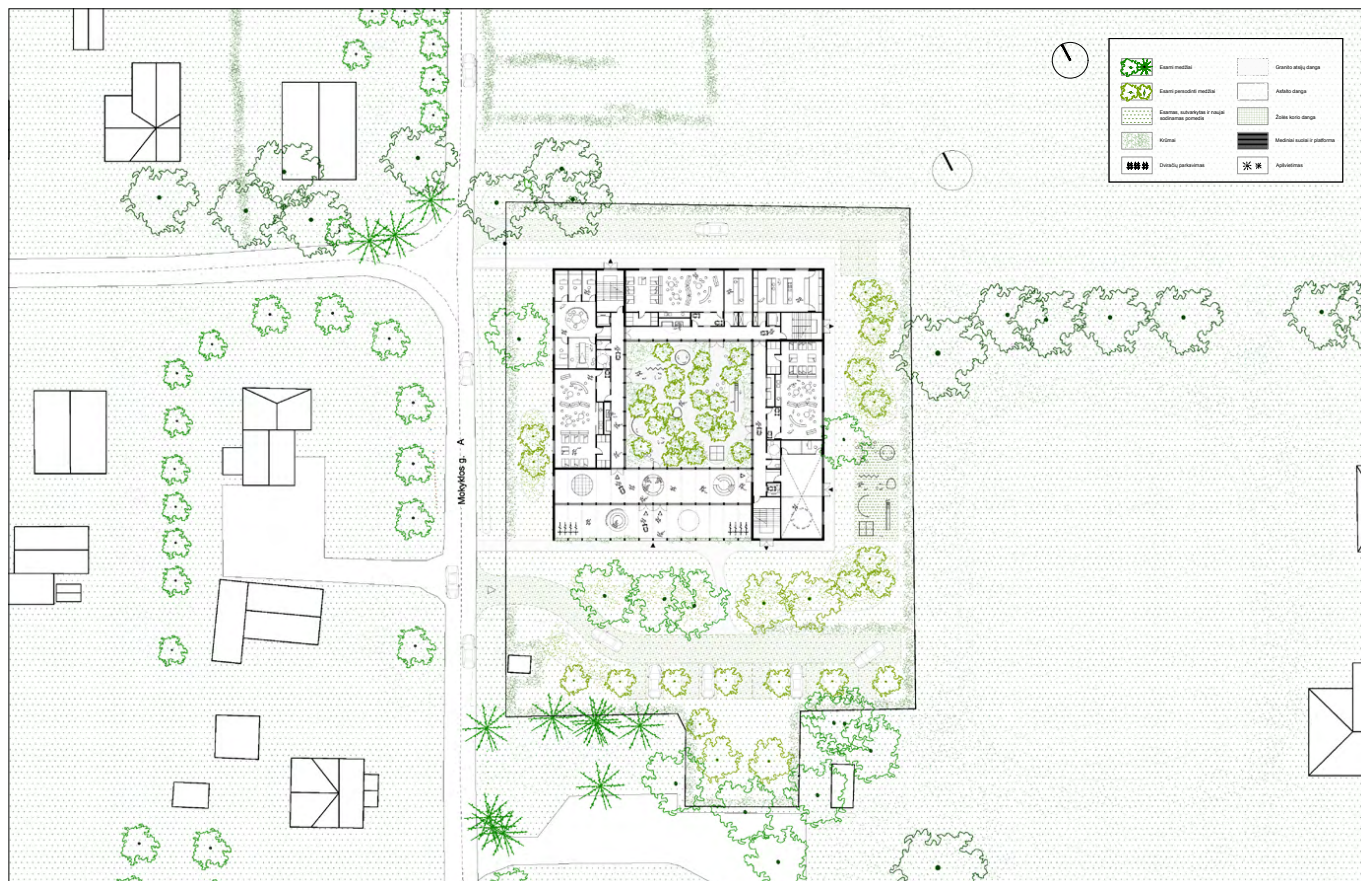
2.2.1. Teritorijos zonavimas, skirtingi scenarijai

Reprezentacinė įėjimo erdvė - žaliai dažytas medinis pastato tūris apauginamas vijokliais augalais, patampa jungtimi tarp lauko ir vidinio kiemo.

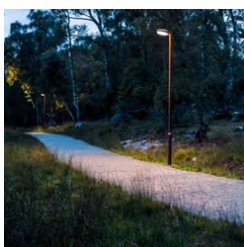
Vidiniame kieme formuojami organiškų formų takai ir žaidimų aikštelės tarp naujai formuojamų apželdintų nedidelių kalvelių, sodinami dekoratyviniai beržai.

Esama teritorija yra pakankamai žalia ir organiška, siekiama visą lopšelio-darželio teritoriją paversti natūralia ir organiška erdve, siekiant vaikams suteikti kuo daugiau galimybių gamtinėje aplinkoje, skatinančių smalsumą, domėjimąsi gamta, gyvenimą ir augimą kartu su ja.

SAKMĖ



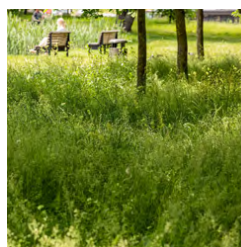
Meno integracija landsafte - 'Isamu Noguchi - playscapes'



Apšvietimo elementai



Organiškos dangos - granito skalda, žolės korio danga



Natūrali pieva



Išsaugomi esami medžiai

2.2.2. Teritorijos želdinimo sprendiniai

Sklype augs keletas jau suaugusių medžių, kurie yra atsakingai išsaugomi ir integruojami į naujai formuojamą landsafto konceptą. Jaukumui bei saugumui sukurti sklype formuojamos nedidelės kalvelės, kuriančios smulkesnes ir jaukesnes erdves vaikams. Aplink sklypą formuojama saugumą užtikrinanti apželdinta žalia tvora.

Pagrindinis pateikimas į pastatą - žalias medinis tūris taip pat yra vertikaliam apželdinamas, tai ištrinant ribą tarp vidaus ir lauko.

Vidinis kiemelis tarp keturių pastato tūrių formuoja dar kitokią erdvę - pasakų sodą, kuriame formuojami organiškų formų takeliai, nedidelės organiškios kalvelės, sodinami dekoratyviniai beržai formuojantys nedidelę atskirą ekosistemą vidiniame kiemelyje. Landsaftas ir gamta yra demokratiškai pasiekiami iš visų pastato dalių. Vizualiai kuriamas ryšys su natūralia gamta, siekama, kad vaikai būtų lavinami natūralioje aplinkoje, sinergijoje su esama gamta.

Naujiems želdynams perenkami saugūs nenuodingi ir nealergizuojantys augalai.

2.2.3. Meno integracija landsafte, žemės menas, žaidimų aikštelės objektai

Landsafto reljefas darniai integruojamas su vaikų žaidimų aikštelės objektais, bei paliekama daug laisvės meno integracijai landsafte, patys žaidimų aikštelės objektai, gali patapti meno kūriniais landsafte, skatinama žemės meno kryptis.

2.2.4. Universalus dizainas ir aplinka be barjerų

Visi formuojami lauko takai yra pritaikyti žmonėms su negalia. Patekimai į pastato vidų yra aiškūs, intuityvūs bei patogūs.

Pastate patalpos organizuojamos per du aukštus, siekiant suteikti patogų patekimą su vaikų vežimėliais. Patekimui į antrą pastato aukštą strateginėse vietose projektuojami liftais. Siūloma organizuoti mažesnio amžiaus vaikų grupes pirmame aukšte, atsižvelgiant į tėvelių poreikį atvežti vaikus vaikiškuose vežimėliuose ir siekiant užtikrinti sklandų ir patogų patekimą į grupių patalpas.

Pastate naudojami taktiliniai paviršiai, atsižvelgiant į poreikius žmonėms su negalia.



Vizualizacija iš Mokyklos g. pusės - pagrindinis pateikimas į sklypą, reprezentatyvi įėjimo zona

2.3. ARCHITEKTŪRINĖ IDĖJA - HORTUS CONCLUSUS

2.3.1. Žiedinis planavimo principas

Trys moduliniai mediniai tūriai išdėstomi rato principu, savo galiniais atpažįstamo gyvenamojo namo formos fasadais besiremiantys į sekantį tūrį, taip formuodami vidinį kiemą. Šis tūrių dėstymo principas mena tarsi pasaką be galo - Sakmę.

Identiški moduliniai tūriai sujungiami ketvirtu žemesniu mediniu atviro plano tūriu - reprezentacine įėjimo erdve. Žemesnis žalias tūris žymi jungtį tarp lauko ir vidaus, savo proporcija ir architektūrine išraiška ženklina, kad tai yra vieša atvira erdvė skirta bendravimui. Šis žemesnis tūris suteikia daugiau šviesos iš pietų pusės į vidinį kiemelį, formuojamą tarp visų keturių tūrių.

Keturių pastatų formų ansamblis subtiliai mena keturių Lietuvos regionų tradicinę medinę architektūrą. Mediniai tūriai išskiriami skirtingomis spalvomis, artimomis ir pastebimomis Lietuvos medinėje architektūroje.

2.3.2. Pastatų funkcinis planavimas

Trys iš keturių pastato tūrių yra formuojami kaip moduliniai atsikartojantys tūriai, taip suteikiant pastato planinei struktūrai adaptyvumo galimybę, paliekant erdvės pokyčiams pagal in-

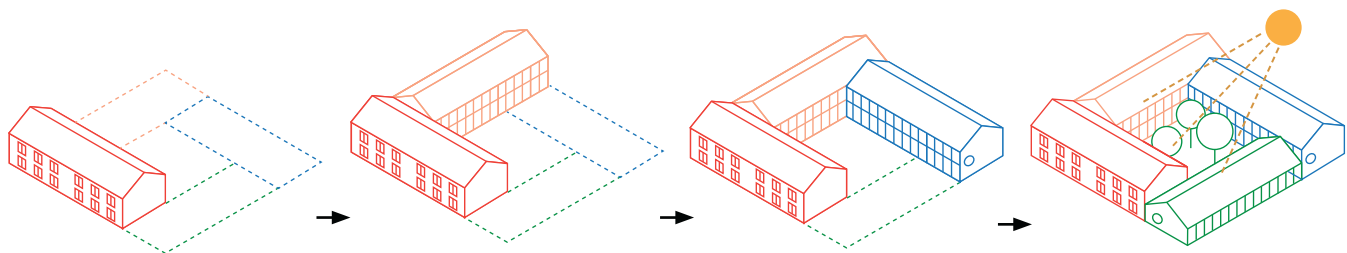
dividualius poreikius, bei optimizuojant statybos kaštus. Visos grupių erdvės yra projektuojamos tokio paties dydžio kiekvieniui amžiaus grupei, tokiu būdu paliekamos vienodos galimybės planuoti skirtingų amžiaus grupių kiekius pagal kiekvienų ugdymo metų poreikį ir ugdytinių vaikų skaičių.

Siūloma formuoti mažesnio vaikų amžiaus grupes pirmame aukšte ir vyresnių vaikų grupes antrame aukšte, taip suteikiant patogumą tėvams su vežimėliais sklاندžiai judėti.

Ketvirtasis pastato tūris neseka tokios pačios planinės struktūros kaip kiti trys moduliniai pastato tūriai, jame formuojama laisvo ir atviro plano adaptyvi erdvė, jungianti vidinį kiemelį su lauko erdve. Šiame tūryje skatinamos bendruomeniškos veiklos, organizuojami didesni ir mažesni susibūrimai, paliekama galimybė adaptyvumui, mobilumui bei įvairialypiam šios reprezentacinės erdvės panaudojimui.

2.3.3. Pastatų medžiagiškumas

Projektuojamo lopšelio-darželio pastato interjero bei eksterjero apdailoje gausiai naudojama mediena. Fasaduose naudojamas kokybiškas stiklas, stogams dengti naudojami aliuminio skardos lakštai.



Tradicinės formos medinis modulinis pastato tūris.

Prijungiamas tokio paties mastelio medinis modulinis pastato tūris, paliekant galinį fasadą matomą.

Prijungiamas tokio paties mastelio medinis modulinis pastato tūris, paliekant galinį fasadą matomą.

Tūriai žiediniu principu sujungiami žemesniu mediniu tūriu, suteikiant natūralios šviesos vidiniam kiemeliui.



Vizualizacija iš Mokyklos g. pusės - antrinis pateikimas į sklypą, techninio personalo įėjimo zona

2.3.4. Tvarių sprendinių integravimas ir konceptualūs inžineriniai sprendiniai.

Pastato konstrukcijai naudojama tvari ir lokali medžiaga - mediena. Kuriamas natūrali gamtinė aplinka, kurianti gamtinį mikroklimatą, bio-įvairovę. Kuriamos demokratiškos integralios erdvės, siekiant socialinio tvarumo.

Projekto lokalizacija natūralioje, medžiais apaugusioje aplinkoje suteikia natūralų pavėsį, esant poreikiui, galima numatyti langinių naudojimą. Numatomas natūralus vėdinimas/vėsinimas vasaros metu.

Rengiant pastato techninį projektą bus parinktos moderniausios ir efektyviausios inžinerinės sistemos, siekiama mažiausių eksploatacinių kaštų.

Užsakovui pageidaujant, galima suprojektuoti antriniam vandens panaudojimui skirtą lietaus vandens surinkimo sistemą nuo pastato stogų ir įdiegti išmanias pastato sistemas, kurios leistų automatiškai valdyti apšvietimą, apsaugą, įėjimo kontrolę ir pan.

2.3.5. Viešųjų erdvių planavimas - jų atitikimas konkurso sąlygoms

Viešosios erdvės planuojamos siekiant užtikrinti vaikų saugumą ir ugdymo kokybę, tačiau paliekant galimybę erdves naudoti plačiau ir atviriau - taip pritraukiant ir kaimynystėje gyvenančius žmones bei atliepiant platesnius bendruomenės poreikius.

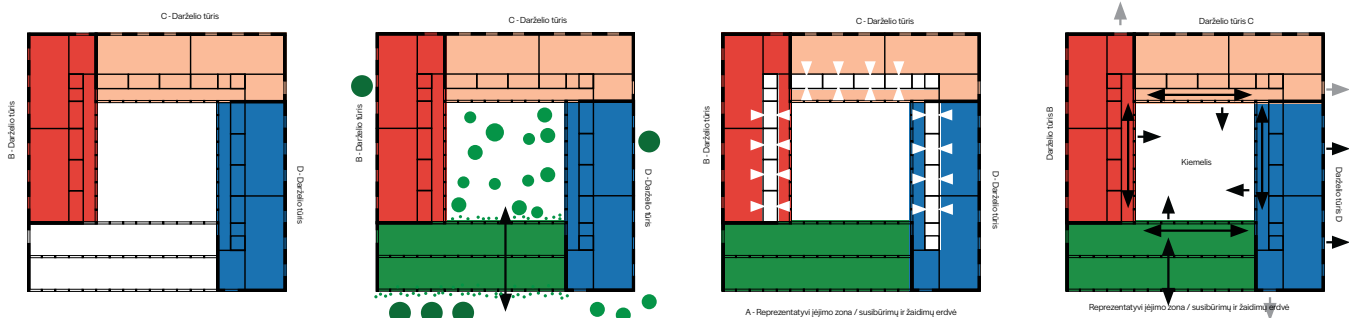
Sklype esančios žaidimų aikštelės gali būti naudojamos demokratiškiau ir atviriau. Reprezentacinė erdvė bei sporto salė taip pat gali būti naudojami platesnėms Rumšiškių miestelio bendruomenės reikmėms.

2.3.6. Energiją taupančių sprendinių, atsinaujinančios energijos šaltinių taikymo, žaliųjų (tvariųjų) sprendinių panaudojimas

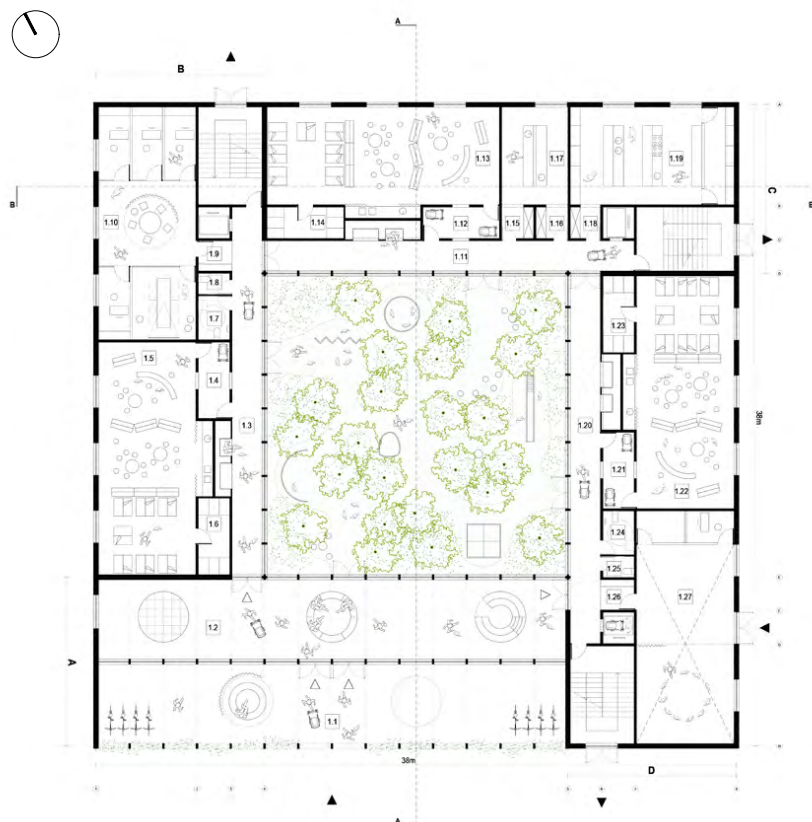
Lopšelio - darželio pastatas projektuojamas A++ energetinės naudingumo klasės, pritaikant šiuolaikines, aplinką ir sąnaudas tausojančias inžinerines sistemas. Pastate numatomos vėdinimo, kondicionavimo, vandentiekio, elektros, ryšių tiekimo, šildymo, gaisrų gesinimo inžinerinės sistemos.

Projektuojama natūrali gamtinė aplinka, darniai formuojama tarp pastato tūrių apsaugo nuo perkaitimo, formuoja šešėlių, skatina bio-įvairovę, formuoja ekologiškas zonas.

Siūloma naudoti atsinaujinančios energijos šaltinį - nutolusias elektros jėgaines pastato aprūpinimui elektra bei šiluma, naudojama natūrali ventiliacija.

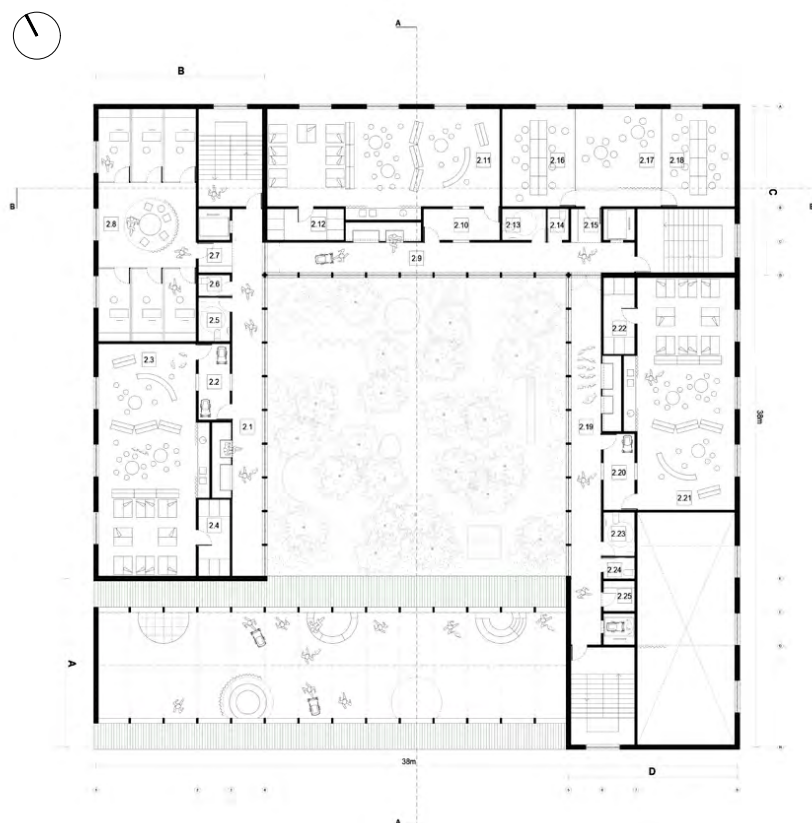


SAKMĖ



Pirmo aukšto planas

PIRMO AUKŠTO PATALPŲ EKSPLIKACIJA	
A - ŽALIA	269 m²
1.1 Aivra įėjimo ervė	130 m ²
1.2 Holas/interesančių priėmimo ervė	130 m ²
B - RAUDONA	228 m²
1.3 Koridorius	38 m ²
1.4 Drabužinė / tambūras	8 m ²
1.5 Grupė A (1-2 metų amžiaus vaikai)	84 m ²
1.6 Tualetai / dušai	8 m ²
1.7 Tualetas ŽN	5 m ²
1.8 Tualetas	2m ²
1.9 Drabužinė / tambūras	3m ²
1.10 Administracija, mokytojų kambariai	80 m ²
C - RAUSVA	224 m²
1.11 Koridorius	38 m ²
1.12 Drabužinė / tambūras	8 m ²
1.13 Grupė B (3+ metų amžiaus vaikai)	83 m ²
1.14 Tualetai / dušai	8 m ²
1.15 Drabužinė / tambūras	3m ²
1.16 Drabužinė / tambūras	3m ²
1.17 Drabužinė / tambūras	3m ²
1.18 Skalbikla	22 m ²
1.19 Virtuvė	56 m ²
D - MĖLYNA	228 m²
1.20 Koridorius	38 m ²
1.21 Drabužinė / tambūras	8 m ²
1.22 Grupė C (2-3 metų amžiaus vaikai)	84 m ²
1.23 Tualetai / dušai	8 m ²
1.24 Tualetas ŽN	5 m ²
1.25 Tualetas	2m ²
1.26 Drabužinė / tambūras	3m ²
1.27 Sporto salė	80 m ²
Bendras pirmo aukšto patalpų plotas	810 m²



Antro aukšto planas

ANTRO AUKŠTO PATALPŲ EKSPLIKACIJA	
B - RAUDONA	228 m²
2.1 Koridorius	38 m ²
2.2 Drabužinė / tambūras	8 m ²
2.3 Grupė D (3+ metų amžiaus vaikai)	84 m ²
2.4 Tualetai / dušai	8 m ²
2.5 Tualetas ŽN	5 m ²
2.6 Tualetas	2m ²
2.7 Drabužinė / tambūras	3m ²
2.8 Administracija, mokytojų kambariai	80 m ²
C - RAUSVA	225 m²
2.9 Koridorius	38 m ²
2.10 Drabužinė / tambūras	8 m ²
2.11 Grupė E (3+ metų amžiaus vaikai)	83 m ²
2.12 Tualetai / dušai	8 m ²
2.13 Tualetas ŽN	3m ²
2.14 Tualetas	3m ²
2.15 Drabužinė / tambūras	3m ²
2.16 Specialistų kabinetai	25 m ²
2.17 Personalo poilsio ervė	29 m ²
2.18 Specialistų kabinetai	25 m ²
D - MĖLYNA	147m²
2.19 Koridorius	38 m ²
2.20 Drabužinė / tambūras	8 m ²
2.21 Grupė F (3+ metų amžiaus vaikai)	83 m ²
2.22 Tualetai / dušai	8 m ²
2.23 Tualetas ŽN	5 m ²
2.24 Tualetas	2m ²
2.25 Sandėliukas	3m ²
Bendras antro aukšto patalpų plotas	600 m²
Bendras pastato patalpų plotas	1540m²



Vidinio kiemelio vizualizacija - pasakų sodas

Atsižvelgiant į rekomendaciją dėl atsinaujinančių medžiagų naudojimo viešiesiems pastatams, šiame projekte naudojama daugiau nei 50proc. medienos ir kitų atsinaujinančių gamtos išteklių bei organinių medžiagų pastato konstrukcijose, vidaus bei išorės apdailoje.

2.3.7. Projektuojamo statinio esminiai konstrukcijų sprendimai

Projektuojamame pastate naudojama paprasta tvirta medinė konstrukcija, paplitusi ir pažystama šioje teritorijoje. Klijuotos medienos karkaso pastatų konstrukcija mažina projekto statybos ir įgyvendinimo laiką bei kaštus.

Liejamas betoninis pamatas, prie jo tvirtinamas klijuotos medienos karkasas - sienų kolonos bei stogo sijos, naudojamos kokybiškos šilumą bei garsą izoluojančios medžiagos, fasadų apdailai viduje ir išorėje naudojama mediena. Stogai dengiami aliuminio panelėmis, naudojami kokybiški langai su aliuminio rėmais.

2.3.8. Erdvių draugiškumas kiekvienam

Erdvės pastate projektuojamos atsižvelgiant į skirtingus šių erdvių naudotojų poreikius bei atitinkamas amžiaus grupes, aprėpiant platų amžiaus spektrą. Erdvės projektuojamos jas pritaikant žmonėms su negalia. Taip pat, erdvės yra adaptyvios bei gali patenkinti skirtingus poreikius. Vidaus bei lauko erdvės darniai sąveikauja kartu.

2.3.9. Skaidrumas

Pagrindinės judėjimo erdvės yra skaidrios, jose gausu natūralios šviesos.

Visu pastato vidiniu perimetru maksimaliai suteikiamas vaizdas į vidinį kiemą, taip suteikiant saugumo jausmą kiemelio viduje bei galimybę stebėti vaikus, tačiau kiemelio viduje formuojant landsafto saleles bei žaidimų aikštelės objektus - erdvė patampa jauki ir ne per daug akivaizdžiai atvira. Iš kiekvieno koridoriaus subtiliai matomas judėjimas kituose koridoriuose.

Pastato išoriniu perimetru formuojami dideli langai, siekiant aprūpinti vidaus erdves natūralia šviesa bei suteikiant vaizdus į esamą gamtinę natūralią aplinką.

2.3.10. Įtraukumas

Projektuojamo pastato tūriai, sklypo sprendiniai bei vidaus erdvių planavimas yra labai aiškus ir intuityvus, taip natūraliai orientuojant pastato lankytojus ir naudotojus jiems reikiomis kryptimis. Vidaus ir lauko erdvės aiškiai sąveikauja kartu suteikdamos logišką judėjimo sampratą kiekvienam erdvės naudotojui. Pastatai dažomi atraktyviomis ir optimizuojančiomis spalvomis.

2.3.11. Natūralumas

Puoselėjama esama gamtinė aplinka sustiprinama naujais želdiniais, tokiu būdu formuojant natūralią aplinką, kuri skatina domėjimąsi, smalsumą, mokymąsi. Interjere ir eksterjere naudojamos natūralios medžiagos, siekiant užtikrinti erdvių kokybę.

2.3.12. Sklandi integracija į miesto audinį

Urbanistiniu požiūriu pastatas savo formomis darniai įsilieja į esamą kontekstą. Funkcinis teritorijos planavimas logiškai jungiasi su esamu gatvių susisiekimo tinklu. Atsižvelgiama į kaimynystėje gyvenančius žmones, projektuojamas pastatas siekia tik 2 aukštus.

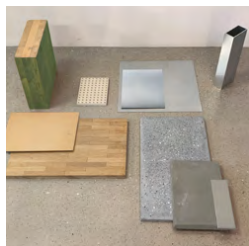
2.3.13. Bendruomenės centras

Projektuojamas lopšelio-darželio 'Sakmė' pastatas reaguoja ne vien į konkrečius vaikų ugdymo poreikius, tačiau formuoja ir socialiai atsakingą erdvę, kurioje bendravimas skatinamas ne tik tarp vaikų, tačiau ir tarp tėvelių bei personalo darbuotojų, kuriant atvirą, įvairialypę bei bendravimą skatinančias erdves.

Pastatas taip pat gali būti atviras ir platesniems bendruomenės poreikiams, taip integruojant ir daugiau funkcijų bei maksimaliai išnaudojant pastato vidaus bei lauko erdves.



Vidaus erdvių vizualizacija, santykis su formuojamu vidiniu kiemeliu



Natūralių bei kontaktualių medžiagų dermė



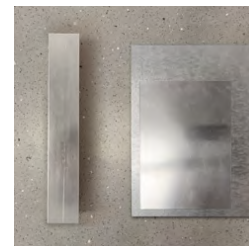
Tvari medinė konstrukcija, vidaus bei išorės apdaila, beicuota mediena



Tvari medinė konstrukcija, vidaus bei išorės apdaila, beicuota mediena



Akustinė perforuota kanapių pluošto medžiaga, medienos vidaus apdaila



Perdirbto aliuminio lakštų danga, profiliai

2.4. INTERJERO IDĖJA - GAMA

2.4.1. Koridorius - erdvė bendrystei

Vaikų ugdymui ir pasaulio suvokimo praplėtimui labai svarbu suteikti erdves, kuriose jie suvoktų ir apie kitų vaikų buvimą šalia, bei turėtų galimybę socializuotis su vaikais augančiais ir žaidžiančiais kitose grupėse.

Koridoriai patampa ne vien funkcinėmis judėjimo zonomis, tačiau ir labai svarbiomis erdvėmis socializacijai ne vien tarp vaikų, tačiau ir tarp tėvelių bei personalo darbuotojų. Saugi, sklaidina natūralios šviesos koridorių interjero erdvė formuojama į gamtinio žalio vidinio kiemelio pusę siekiant suteikti vizualinį raminantį ryšį su gamta, skaidrumą, subtiliai atskleisti gyvenimą ir judėjimą kitose pastato dalyse stimuluojuant vaikų smalsumą.

2.4.2. Funkcinė siena

Koridoriaus erdvė nuo grupių bei kitų pastato erdvių yra atskirta funkcinė siena, kuri įveiklina koridoriaus bei grupių erdves iš abiejų pusių.

Tuo pačiu ši siena veikia kaip akustinis buferis, formuojantis akustinę atskirtį tarp judesio ir bendravimo kupino koridoriaus ir atskirų grupių erdvių, kuriose svarbu užtikrinti individualumą bei suteikti ramias ir tylas erdves vaikų miego zonose.

Iš koridoriaus pusės funkcinėje sienoje formuojami patekimai į

rūbines iš kurių patenkama į grupių erdves, taip pat formuojami techniniai kambariai, sandėliukai, nusiramino kambariukai.

Iš koridoriaus pusės funkcinėje sienoje formuojamos jaukios nišos skirtinguose aukščiuose - veikiančiose kaip atsisėdimai vaikams bei tėvams ar lentynos pasidėti daiktams, tokiu metodu išplečiant koridoriaus erdvės funkcinę įvairovę.

Iš lopšelio-darželio grupių erdvių funkcinėje sienoje formuojamos sanmazgo erdvės bei integruotų virtuvėlių zonos, kurios gali būti uždaromos bei atidaromos pagal individualių poreikių.

2.4.3. Kitų vidaus erdvių aprašymas

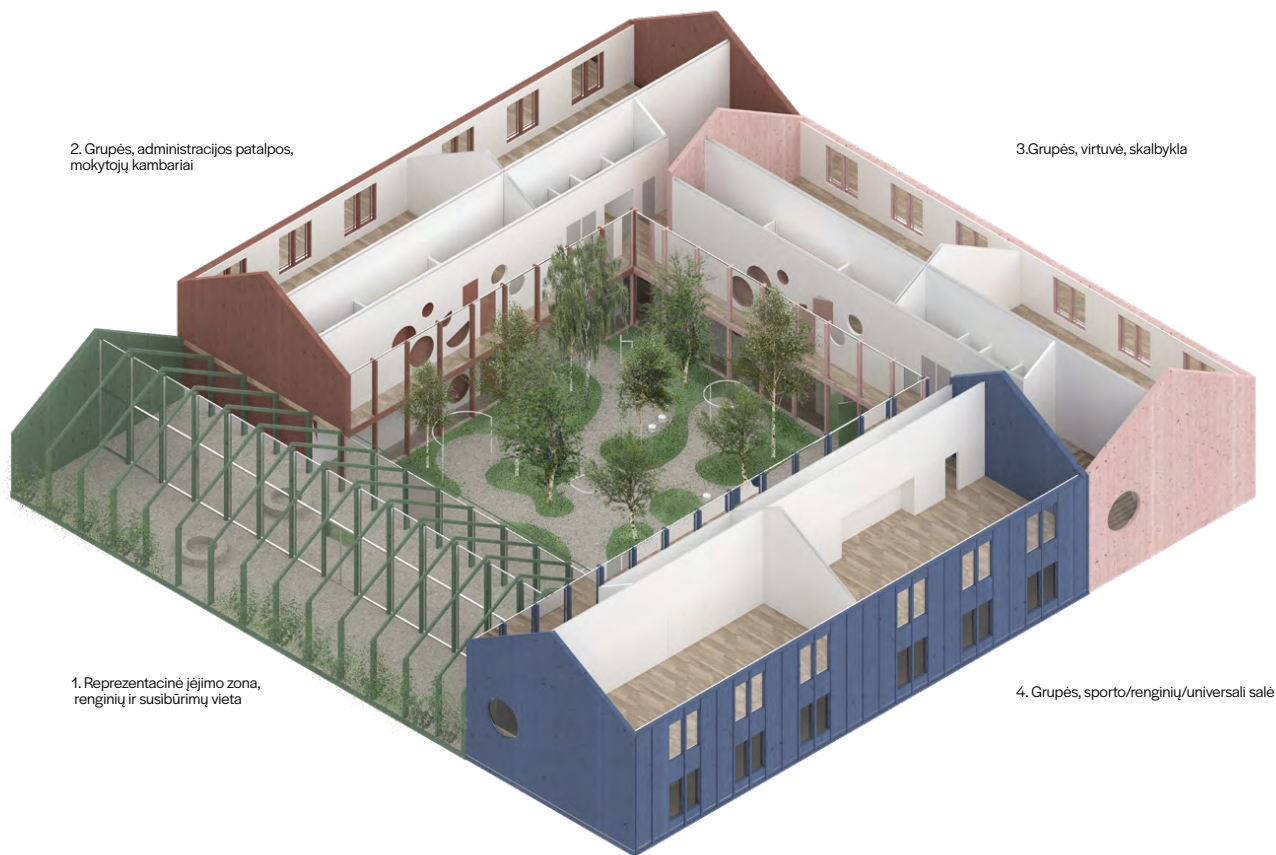
Reprezentacinė erdvė

Pagrindinė įėjimo erdvė skirta bendravimui, susibūrimams, mugėms, renginiams, gali būti skaidoma į mažesnes erdves, paliekamas laisvas planavimo principas ir galimybė transformuoti šią erdvę pagal kintančius poreikius.

Grupės - modulinės patalpos

Formuojamos 6 modulinės grupių patalpos, kuriose formuojamos erdvės žaidimams, ugdymui, maitinimui, miegui, naudojami transformuojami moduliniai baldai, pertvaros lengvam erdvių performavimui pagal individualius poreikius, užtikrinama akustinė patalpų kokybė.

SAKMĖ



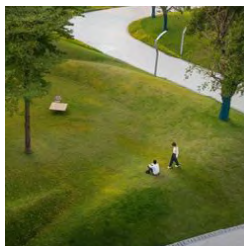
Isometrinis schematinis patalpų vaizdas be stogo



Tvrios medžiagos - lokali ir kontekstuali medinė konstrukcija, vidaus bei išorės apdaila.



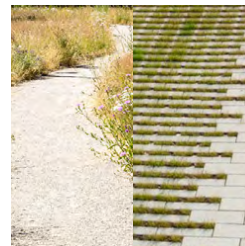
Įvairovė - lengvų konstrukcijų žaidimų aikštelė, skatinanti judėjimą, pažinimą. Galima plati ir kūrybiška formų gama.



Formuojama natūrali gamtinė aplinka - vidiniame kiemelyje sodinami beržai - būdingi Lietuvos gamtoje.



Adaptyvumas - pagrindinė įėjimo zona veikia kaip mediatorius tarp lauko ir vidinio kiemo, kuria kokybiškas erdves.



Organiška takų sistema - pralaidžios medžiagos, įsiliejančios į esamą gamtinę situaciją.

Administracija, mokytojų kambariai

Administracinės patalpos, patalpos interesantų priėmimui, bei mokytojų kambariai organizuojami pirmame ir antrame aukštuose, patogiai juos išdėstant pastato centre, siekiant lygiavertiško judėjimo patogumo pastato viduje.

Skalbykla ir virtuvė

Techninės patalpos logiškai dėstomos centrinėje pastato dalyje, panašiu atstumu nuo kitų pastato patalpų siekiant optimizuoti logistiką pastato viduje. Organizuojami atskiri techniniai patekimai į šias patalpas iš lauko pusės.

Sporto/renginių/universali salė

Sporto / renginių / universali salė projektuojama kaip dvigubo aukščio patalpa, turinti galimybę būti suskaidoma į smulkesnes erdves pagal poreikius. Ši patalpa tiesiogiai siejasi su lauku ir turi atskirą patekimą į lauko žaidimų aikštelę

Specialistų kabinetai, poilsio erdvės mokytojams

Logopedo, psichologo, dietologo, socialinio pedagogo ir kitų specialistų kambariai grupuojami į vieną zoną, suteikiant bendravimo galimybę tarp skirtingų specialistų.

2.4.4. Spalvos - intuityvūs orientyrai

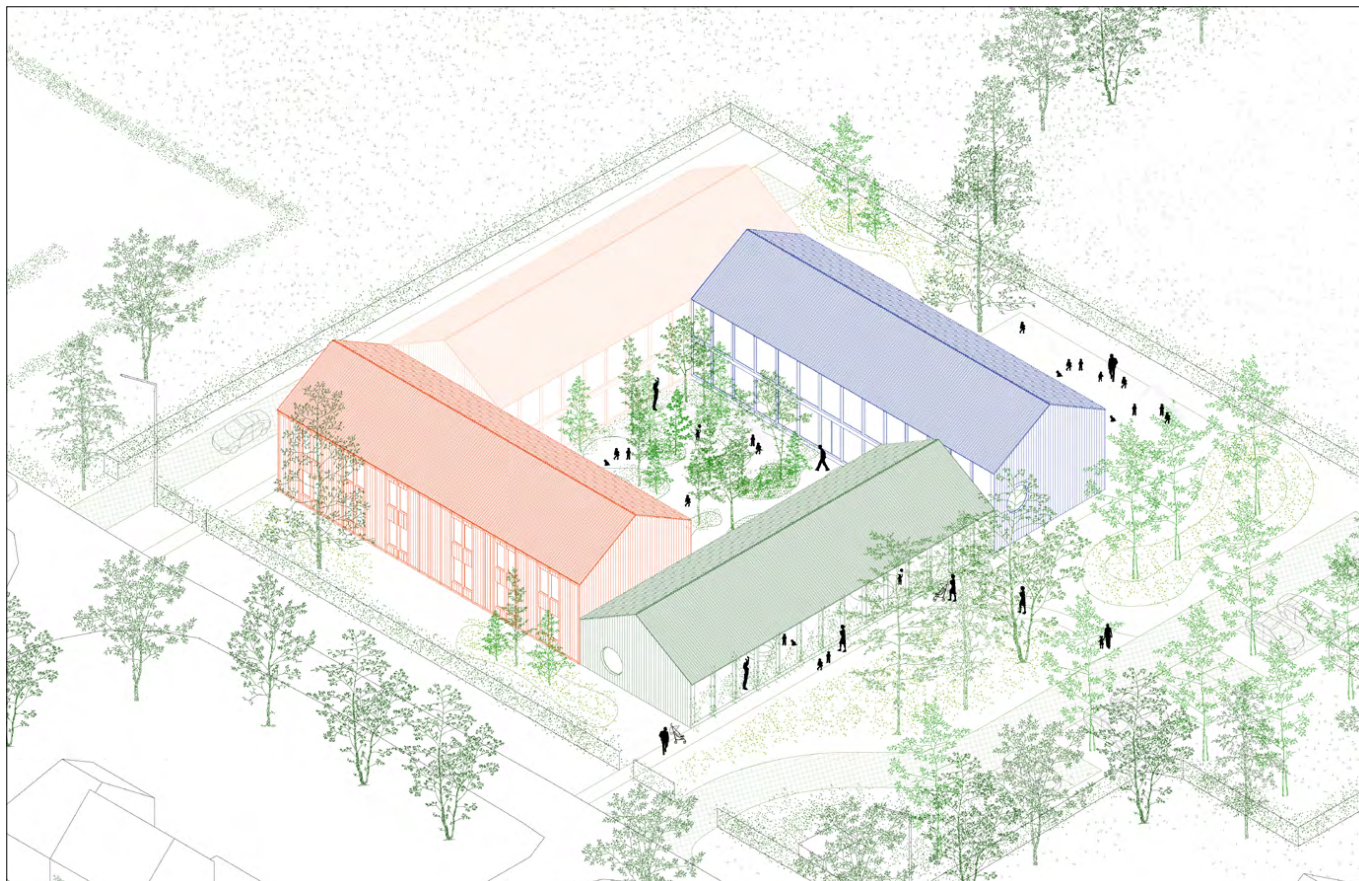
Keturi atskiri tūriai išskiriami skirtingomis spalvomis, kurios matomos taip pat ir iš interjero. Spalvos kuria aiškias orientacijas bei intuityvų judėjimą pastato viduje, kurį paprasta suprasti suaugusiems bei vaikams. Spalvos subtiliai atpažįstamos tradicinėje architektūroje bei yra aiškiai matomos, tačiau pakankamai ramios, bei tuo pačiu stimuliuojančios smalsumą.

2.4.5. Medžiagiškumas interjere, moduliniai baldai

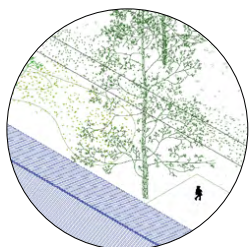
Pastato interjere naudojamos natūralios, tvrios ir kontekstualios medžiagos - vyrauja natūrali mediena. Grindims naudojamas medienos parketas, sienos dažomos šviesai. Šlaitinio stogo medinė konstrukcija matoma interjere. Naudojami mediniai moduliniai baldai, leidžiantys patogiai ir greitai transformuoti erdves į smulkesnes erdves.

2.4.6 Interjeras lauke

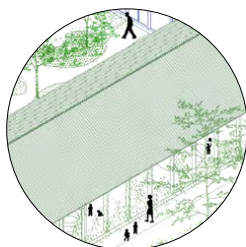
Formuojamas vidinis kiemelis tarp keturių pastatų tūrių patampa tarsi interjeras lauke, suteikiant vidaus erdvių kokybę ir jaukumo pojūtį būnant atviraime lauke. Vidaus ir lauko erdvių samprata prasiplečia, vidaus erdvės prasiveržia į lauką ir lauko erdvės prasiveržia į vidų, subtiliai ištrinant šią ribą ir plečiant vaikų pasaulio supratimą.



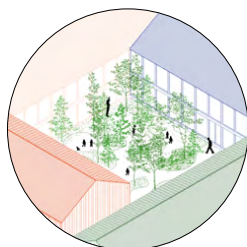
Isometrinis vaizdas, sklypo sprendiniai



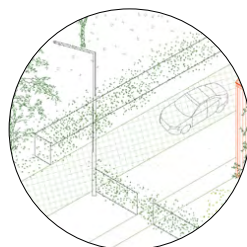
Platesnis pasaulis - sklypas aptvertas žalia tvora, kuriama saugi erdvė.



Žalias namas - pusiau vidaus pusiau lauko reprezentacinė erdvė.



Pasakų sodas - saugus ir skaidrus vidinis kiemas.



Techninis įvažiavimas - privažiavimo zona techniniam personalui.



Parkavimas - žolės korio dangos automobilių parkavimas.

2.5. BENDRUOMENĖS POREIKIŲ IŠPILDYMAS

2.5.1. Identitetas, Rumšiūšių dvasia

Projektuojamo lopšelio-darželio identitetas yra suformuotas aplinkos specifinių sąvybių bei bendruomenei pažįstamos senosios Lietuviškos architektūros tapatybės, kurioje gausu medinės architektūros. Kuriant naują lopšelio- darželio pastatą svarbu atkreipti dėmesį į esamą kontekstą bei subtiliai įvertinti tradicinės architektūros principus ir išraišką, tačiau tai pritaikyti moderniai, siekiant suformuoti patrauklų ir modernų pastatą, kuris būtų patrauklus įvairioms amžiaus grupėms.

Žmogiško mastelio dviejų aukštų pastato tūriai sukuria subtilių tūrių ansamblį ir generuoja skirtingas bei įvairialypes erdves.

Projektuojamo pastato architektūra patampa neatsiejama nuo ją supančios aplinkos, tiek tūriu tiek spalva patampančiais vienu darniu ir sinchronisku organizmu, kartu su aplinkoje esama architektūra.

2.5.2. Erdvių įvairovė, skirtingų kartų integracija, bendruomeniškumas

Suprojektuotos erdvės yra demokratiškos bei įvairios, leidžiančios vaikams, tėveliams, bendruomenės nariams bei svečiams patiems pasirinkti, kur ir kaip leisti laiką tiek pastato viduje, jo prieigose, tiek ir žaidimų aikštelėse esančiose sklype.

‘Sakmės’ projektas pasižymi bendruomeniškų erdvių įvairove. Žiedinė pastato ašis veikia kaip bendruomenės holas - bendrystės erdvė iš kurios patenkama į atskiras pastato funkcijas, akustiškai atribotas funkcinės sienos, kuri veikia visomis kryptimis.

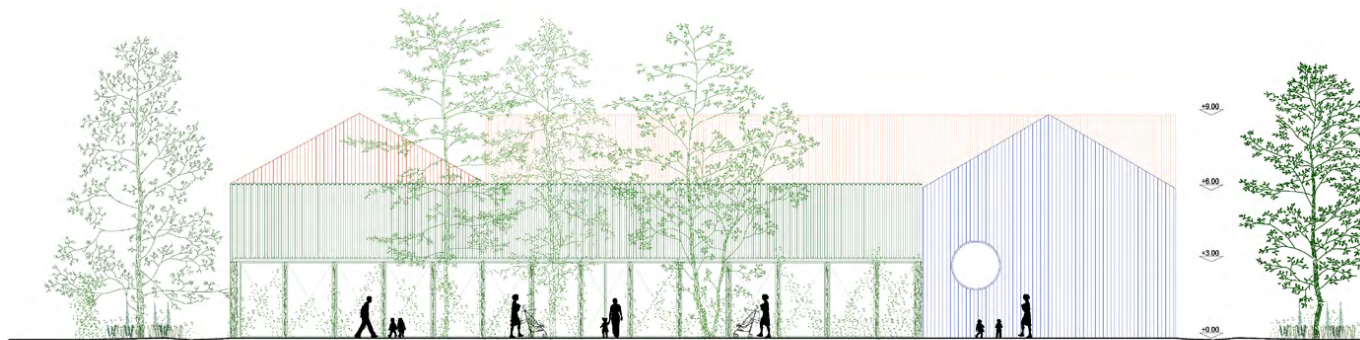
Neįpareigojančiam bendravimui ir susibūrimams skirta jėgimo erdvė. Didesniems renginiams skirta akustiškai izoliuota renginių salė, ramesnė ir jaukesnė zona kuriama vidiniame kiemelyje saugiai įkomponuota tarp keturių tūrių. Susikaupimo, miego ir kūrybos erdvės orientuotos į pastato išorę su vaizdais į natūralią gamtą ir perspektyvą.

Visi vaikai yra skirtingi, turi skirtingus poreikius, savitus charakterius, bei vystymosi ypatumus, būtent todėl šiame lopšelyje-darželyje gausu jaukių erdvių, skatinančių susikaupimą bei leidžiančių pabėgti nuo šurmulio į tam skirtas ramesnes erdves, tačiau taip pat ir didesnių erdvių platesnės vaikų ir suaugusių bendruomenės susibūrimams bei renginiams.

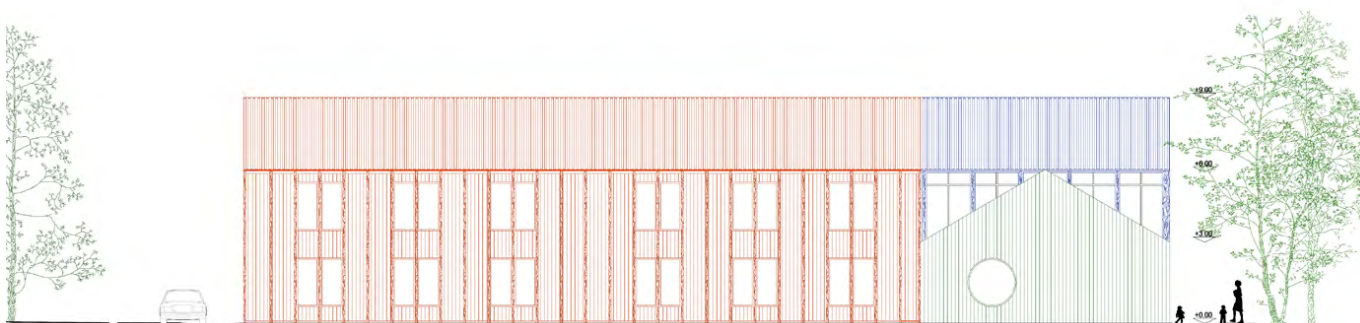
2.5.3. Želdynų išsaugojimas

Vienas iš kertinių lopšelio-darželio projektavimo principų yra atsakingas požiūris į esamus želdinius. Pastatas bei sklypo sprendiniai suprojektuoti atsižvelgiant į esamų vertingų medžių grupes siekiant jas darniai intergruoti į naują pastatą.

2.5.4. Efektyvumas ir lankstumas



Fasadas iš pietvakarių pusės



Fasadas iš šiaurės vakarų pusės

Projektuojamas lopšelis-darželis yra adaptyvus ir lankstus, erdvės lengvai transformuojamos, esant poreikiui, gali būti suskaidomos į smulkesnes erdves. Lauko erdvės taip pat adaptyvios ir įvairialypės.

2.5.5. Interjeras ir eksterjeras

Interjere ir eksterjere naudojamos natūralios kontekstualios medžiagos - medis, kuris ypač būdingas Rumšiškių teritorijoje bei kuria savitą jaukumą.

2.5.6. Pastato intergracija į aplinką

Pastatas kuriamas atsižvelgiant į Rumšiškių bendruomenės kolektyvinę atmintį bei požiūrį į medinę architektūrą, būdingą šioje teritorijoje. Tradicinė įprasta medinė architektūra yra moderniai interpretuojama, tokiu būdu pritraukiant įvairias amžiaus grupes tapatintis su šiuo nauju projektuojamu objektu.

Atsižvelgiant į esamą kontekstą, projektuojamas pastatas yra tik 2 aukštų, siekiant kuo mažiau užverti panoraminius vaizdus kaimynystėje esantiems gyventojams.

2.5.7. Ekonominis, socialinis bei gamtinis tvarumas

Naudojamos tvarios, lokaliai bei kontekstualios medžiagos, nesudėtinga ir Lietuvoje būdinga pastatų konstrukcija. Intergruojami įvairių socialinių grupių bendruomenės nariai, žmonės su įvairiomis negaliomis. Projekte naudojami atsinaujinantys ištekliai, saulės energijos generatoriai, naudojama natūrali ventilacija, fasaduose gali būti įdiegta langinių sistema, leidžianti reguliuoti šviesos srautą. Išsaugomi esami medžiai ir susiklostęs bioklimatas.

2.5.8. Susisiekimas, automobilių parkavimas

Siekiant užtikrinti patogų patekimą į sklypą, formuojamos dviejų tipų patekimo zonos - tėveliams bei atskira zona techniniam personalui, taip siekiant atskirti srautus. Automobilių takams ir parkavimo zonoms naudojama žolės korio danga, darniai įsiliejanti į gamtinį kontekstą.

3. KITI DUOMENYS

3.1. Universalus dizaino sprendiniai;

Lopšelio - darželio pastatas bei sklypo teritorija atitinka visus universalus dizaino reikalavimus. Pagrindinis judėjimas ir funkcijos organizuojamos pirmame aukšte žemės lygyje, kitos patalpos numatomos antrame pastato aukšte su patogiu patekimu laiptais bei liftais. Numatoma parkavimo vieta žmonėms su negalia. Pagal ISO standartus įrengiami sanitariniai mazgai ir persirengimo patalpos.

Funkcinis pastato planavimas yra racionalus ir intuityvus, judėjimo kryptys žymimos taktiliniais paviršiais, kita aktuali orientacinė informacija žymima ant informacinių kabančių stendų bei patogiam aukštyje žymima brailio raštu.

3.2. Pastato vidaus erdvių ir (arba) patalpų aprašymas;

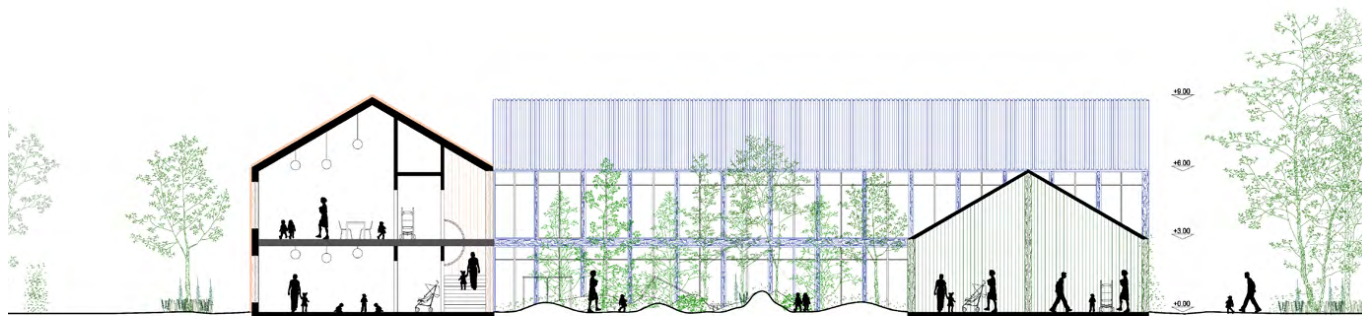
Pastato vidaus erdvės suprojektuotos pabrėžiant pagrindinę žiedinę judėjimo ašį, prie kurios jungiamos visos pagrindinės reikalaujamos pastato funkcijos, taip suteikiant intuityvų judėjimą pastate. Vidaus erdvės detalai aprašytos punktuose 2.4.1-2.4.3 psl.10-11.

3.3. Automobilių stovėjimo ir dviračių vietų skaičius, paskirtys, rodikliai ir juos pagrindžiantys skaičiavimai;

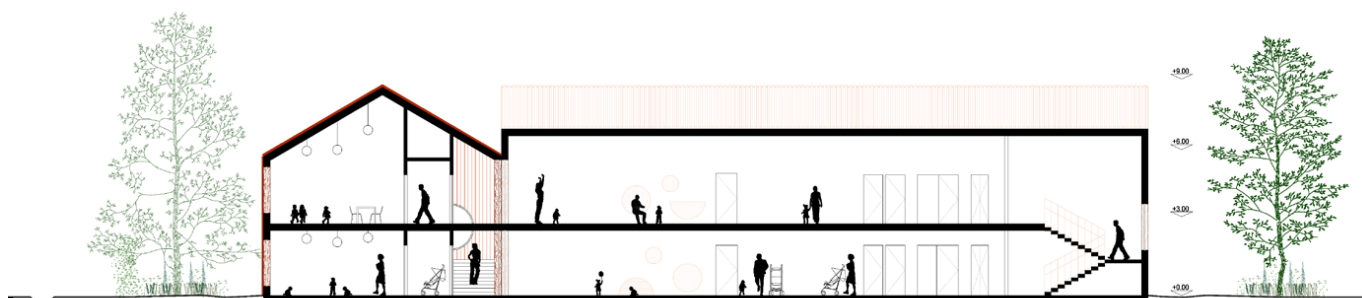
Numatoma 10 automobilių parkavimo vietų. Remiantis Statybos Techniniu Reglamentu mokslo paskirties pastatams - vaikų darželiams, lopšeliams skiriama 1 vieta 40 vaikų.

Lopšelyje-darželyje numatomas ugdytinių skaičius yra 105. Pagal poreikį reikalingos $105/40=2.6$ vietos. Tačiau įvertinus platesnį bendruomenės poreikį bei '15 minučių tėvelių stotelių' poreikį siūloma organizuoti apie 10 parkavimo vietų.

Dviračių parkavimo vietos numatomos reprezentacinėje lauko erdvėje po stogu.



Pjūvis B-B



Pjūvis A-A

3.4. Viešos erdvės išplanavimo zonų aprašymas;

Naujai projektuojamame ir įveiklinamame sklype formuojamos demokratiškos erdvės įvairių amžiaus grupių žmonėms, integruojant įvairius visuomenės sluoksnius ir pagalvojant apie kiekvieną bendruomenės narį, suteikiant kokybiškas erdves bendravimui bei erdvių naudojimui ne vien tiesioginėms vaikų ugdymo reikmėms tačiau ir platesniems bendruomenės poreikiams lopšelio-darželio ne darbo metu. Detalesnis viešų erdvių aprašymas pateiktas punktuose 2.1.3, 2.1.4, 2.2.1. psl. 4.

3.5. Gaisrinės saugos sprendinių aprašymas (gaisrų gesinimo ir gelbėjimo automobilių privažiavimo, planinės struktūros sprendiniai);

Gaisro gesinimo atveju, lopšelio-darželio pastatas yra pasiekiamas iš Mokyklos gatvės pusės, iš šiaurės vakarų bei pietvakarių sklypo pusių yra formuojami privažiavimo keliai, galimi naudoti gaisro gesinimo atveju.

Evakuacinės laiptinės pastate išdėstytos atstumais, kurie užtikrina saugų evakuacijos kelią iš visų pastato patalpų ir aukštų. Evakuacija pastato viduje planuojama tiesiogiai iš pirmo aukšto į lauką numatytais keliais, patenkant iš kiekvieno modulinio pastato bloko tiesiai į lauką. Sklype numatyti įrengti gaisriniai hidrantai (leistinas atstumas iki hidranto – 200m). Dalis pagrindinių patalpų pirmajame aukšte turi tiesioginį išėjimą į lauką.

Pagal reikalavimus įrengiamos priešgaisrinės vitrinos ir durys. Medžiagos naudojamos tiek apdailai, tiek laikančioms konstrukcijoms turi atitikti reikiamą ugnies atsparumo klasę.

3.6. Prognozuojama statybos vertė;

Prognozuojama statybos darbų vertė - realizacijos biudžetas yra 3 000 000 su PVM. Į šią sumą įtrauktos visos aplinkos tvarkymo ir kitos su objekto statyba susijusios išlaidos, įskaitant pastato interjero įrengimo, baldų pirkimo, tyrimų, projekto ekspertizės ir techninės priežiūros išlaidas.

3.7. Statybos investicijų dydis, tenkantis vienam vaikui;

Skaiciuojant pagal bendrą ugdytinių skaičių vienam mokiniui tenka 28 571.43 Eur

3 000 000 Eur su PVM / 105 = 28 571.43Eur

3.8. Prognozuojami eksploataciniai kaštai ir juos pagrindžiančios priemonės (pvz. Antrinis šilumos energijos panaudojimas, priemonės energetinių resursų poreikiams ir nuostoliams sumažinti ir kt.)

Nauji mokyklos tūriai ortogonalūs, nesudėtingos geometrijos, pritaikomi atsinaujinančios energijos sprendimai (saulės jėgainė). Pastato konstrukcijos projektuojamos iš ilgaamžių tvarių medžiagų, iš esmės nereikalaujančių ypatingos priežiūros, pastato fasadai natūraliai senstantys, priežiūros iš esmės nereikalaujantys. Numatoma galimybė įrengti lietaus vandens surinkimo sistemą jo antriniam panaudojimui.

3.9. Numatoma statybos trukmė

Numatoma statybos trukmė su įrengimu – 18 mėnesių.

3.10. Kiti sprendiniai, suteikiantys galimybę užsakovui gauti ekonominę naudą

Siekiant ekonominio naudingumo, tvaraus pastato potencialo panaudojimo ir bendruomeniškumo skatinimo, projekte dalis lopšelio-darželio erdvių pritaikomos bendruomenės reikmėms po darbo laiko. Šios patalpos atliepia įvairius bendruomenės poreikius: universali renginių salė, reprezentacinė įėjimo erdvė, lauko zonos gali būti naudojamos platesniu spektru. Autonomiškumo šioms patalpoms suteikia individualūs įėjimai iš lauko.

SAKMĖ

**Aiškinamasis raštas
„Lopšelio - darželio Rumšiškėse atviro projekto konkursas”**