

**Aplinkos monitoringo saugomų teritorijų gyvosios gamtos (botaninės dalies) 2020 – 2021 metų tyrimų ataskaita**

**PAPARČIŲ botaninis draustinis**



Tyrimus atliko: Kęstutis Obelevičius

VDU botanikos sodo botaninių kolekcijų vyresnysis kuratorius

### **Turinys**

Įvadas .....	3
Tyrimams naudoti metodai .....	4
1. Paparčių botaninis draustinis .....	5
1.1. Bendra draustinio charakteristika .....	5
1.2. ES svarbos buveinių ir jose augančių bendrijų apžvalga....	5
1.3. Grėsmės, poveikis ir veikla draustinio teritorijoje.....	28
1.4. Paparčių botaninio draustinio augalijos sąrašas.....	32
2. Bibliografija .....	39
3. Priedai.....	41

## Įvadas

Kaišiadorių rajono savivaldybės teritorijoje esantys Paparčių (Paparčių seniūnija), Laukagalio (Žaslių seniūnija) ir Midegos (Žaslių seniūnija) botaniniai draustiniai yra kiekvienas savaip unikalus, o jų augalijos išsamūs tyrimai daryti 20 a. pabaigoje.

1995 m. gamtos mokslų dr. Domas Smaliukas, biologė Aušra Pilkauskienė ir hab. gamtos mokslų dr. Algirdas Lekavičius pateikė Paparčių ir Midegos botaninių draustinių bendrąją ekotopų apžvalgą, didesnę dėmesį skirdami rūšinei augalijos sudėčiai ir retosioms, saugomoms augalų rūšims. Ir tik probėgšmiai užsimenama apie buveines ir ten augančių augalų bendrijas, o buveinės išvis nebuvo nustatinėjamos.

Nuo to laiko, dėl sukcesijos, klimato šiltėjimo ar antropogeninio poveikio, galėjo įvykti nemažai pokyčių šiose saugomose teritorijose, todėl reikėjo naujų augalijos tyrimų.

**Monitoringo tikslas** – rinkti duomenis, būtinus nustatant pagrindines natūraliosios augalijos ir gyvūnijos kitimo tendencijas Kaišiadorių rajono savivaldybės įsteigtose saugomose teritorijose.

### **Monitoringo uždaviniai:**

1. Stebėti ir vertinti augalijos ir gyvūnijos rūšių būklę, populiacijų gyvybingumą bei gausumo kaitos pagrindines tendencijas savivaldybės įsteigtose saugomose teritorijose.

2. Įvertinti saugomų ir retų rūšių populiacijų gausumą tyrimo vietose.

3. Remiantis tyrimų duomenimis nustatyti galimas grėsmes retų ir saugomų rūšių populiacijoms ir jų buveinėms.

4. Įvertinti saugomų gamtos paveldo objektų būklę.

**Objektas.** Paparčių botaninis draustinis.

## Tyrimams naudoti metodai

**Lauko tyrimų metodika.** Pagal skiriamuosius buveinės požymius, nustatomas buveinės tipas (V. Rašomavičius. ES svarbos natūralių buveinių inventorizavimo vadovas, Vilnius, 2012). Pievų buveinėse tiriamos būdingos augalų bendrijos (J. Balevičienė ir kt. Lietuvos augalija. Pievos, Kaunas–Vilnius, 1998).

Augalų bendrijų tyrimai vykdomi transektų metodu. Transektos plotis 1 m, ilgis 10 m. Aprašant bendriją transekte, pirmiausia įvertinama bendra jos struktūra, išskiriami ardai (medžių (a), krūmų (b), žolinių augalų (c), samanų (d)). Aprašant žolinę dangą nurodomas ją sudarančių rūšių sąrašas ir jų projekcinis padengimas pagal Braun – Blanquet gausumo ir padengimo skalę:

+ – individų mažai, jie dengia labai mažą plotą.

1 – individų daug, tačiau jie dengia mažą plotą; arba individų mažai, tačiau jų padengimas didesnis, bet ne daugiau kaip 5 % tiriamojo laukelio.

2 – individų labai daug arba jie dengia bent 5 % tiriamojo laukelio.

3 – individų pasitaiko įvairiai, jie dengia nuo 25 % iki 50 % tiriamojo laukelio.

4 – individų pasitaiko įvairiai, jie dengia nuo 50 % iki 75 % tiriamojo laukelio.

5 – individų pasitaiko įvairiai, jie dengia ne mažiau kaip 75 % tiriamojo laukelio.

Aprašomos augalų bendrijos kartografuojamos, nuimant tikslias koordinatas transekte.

## 1. Paparčių botaninis draustinis

**1.1. Bendra draustinio charakteristika.** Paparčių botaninis draustinis (75,791 ha) įsteigtas 1991 m., siekiant išsaugoti natūralias sausumines pievas ir joms būdingas augalijos bendrijas, taip pat turtingas retomis ir į Raudonąją knygą įrašytais rūšimis buveines. Draustinio statusas – savivaldybės. Administracinė priklausomybė – Paparčių seniūnija.

Lietuvos fizinės geografijos rajonavimo požiūriu, Paparčių draustinis yra Nemuno vidurupio ir Neries žemupio plynaukštėje. Šalia Paparčių esančio Žiežmaros upelio slėnis giliai išraižytas griovų ir raguvų, sudarydamas įvairias sąlygas augalijai vystytis. Atitekėdama nuo Kaugonių iki Paparčių beveik tiesiai iš pietų į šiaurę, Žiežmara ties Paparčiais daro staigų posūkį į rytus. Būtent ties Žiežmaros vingiu susiformavo labai sudėtingas, voro pavidalo griovų ir raguvų tinklas. Žiežmaros slėnis gana gilus, jo peraukštėjimas siekia 35 metrus, todėl ir edafinės sąlygos labai įvairuoja. Sąlygas dar labiau pajvairina gana statūs šlaitai, sudarantys įvairaus gylio raguvas. Raguvoje yra keletas šaltinių, kur taip pat susidaro sąlygos vėl kitoms augalų bendrijoms.

Žiežmaros upės slėnyje ir lėkštesniuose šlaituose vyrauja šienaujamos pievos. Statesniuose šlaituose – ganyklos, kur ganomos avys. Rytinėje draustinio dalyje dalis šlaitų apaugę mišku. Vertingiausios natūralių augalų bendrijų santalkos yra pavaginėje Žiežmaros upelio dalyje ir slėnio šlaituose. Vyrauja Molinio – *Arrhenathereteaelatioris* R.Tx. 1937 – trąšių pievų klasės, bei *Festuco – Brometeaerecti* Br. – Bl. et R.Tx. 1943 – stepinių pievų klasės augalų bendrijos. Iš šių bendrijų bene vertingiausia botaniniu požiūriu yra *Cynosurioncristati* R. Tx. 1947 – kietavarpynų sąjungos, bei *Molinioncaeruleae* W. Koch 1926 sąjungos bendrijos.

**1.2. ES svarbos buveinių ir jose augančių bendrijų apžvalga.** Paparčių botaniniame draustinyje galima išskirti net keletą ES svarbos natūralių augalų buveinių. Prieš Žiežmaros upei darant vingį, nedidelį plotelį (apie 3 – 4 arai) užima buveinė **2330 Nesusivėrusios žemyninės smiltpievės**. Pavaginėje upelio dalyje, lygiausiose vietose yra nemažas plotas buveinės **6510 Šienaujamos mezofitų pievos**. Šiaurinės ekspozicijos šlaituose vyrauja buveinės **6270 Rūšių turtingi smilgynai (rūšių gausios ganyklos ir ganomos pievos)**. Pietinių ekspozicijų šlaituose vyrauja sausos, ant nederlingo dirvožemio esančios **6210 Stepinių pievų buveinės**.

**ES svarbos buveinė 2330 Nesusivėrusios žemyninės smiltpievės.** Šios buveinės dažnesnės Pietų ir Pietryčių Lietuvoje, kur vyrauja smėlynai, paprastai nesudaro ištisinių, didelių plotų. Formuojasi kerpšilių kirtavietėse, degvietėse ar kitokiose antropogeninės veiklos paliestų smėlynų vietose (pvz. kariniai poligonai) arba vėjo ir lietaus eroduojamuose smėlynuose.

Koordinatės: *N 54°54'27.31", E 24°44'15.76"*. Buveinė nedidelė, tik apie 3 – 4 arai.

Joje vyrauja *Spergulo vernalis – Corynophoretum canescentis* bendrija su atviromis smėlio atodangomis.

*Spergulo vernalis – Corynophoretum canescentis* bendrijos transekteje augantys augalai ir jų padengimas:

- Agrostis capillaris* – paprastoji smilga – 1
- Corynephorus canescens* – smiltyninis šepetukas – 2
- Koleria glauca* – melsvoji kelerija – 1
- Erophila verna* – pavasarinė ankstyvė – 1
- Scleranthus perennis* – daugiametė klėstenė – +
- Spergulamo risonii* – pavasarinis kežys – +
- Carex arenaria* – smiltyninė viksva – +
- Filago arvensis* – dirvinė pūkūnė – +
- Myosotis micrantha* – smiltyninė neužmirštuolė – +
- Trifolium arvense* – dirvinis dobilas – +
- Veronica spicata* – varpotoji veronika – +
- Oenothera biennis* – dvimetė nakviša – +
- Allium vineale* – dirvinis česnakas – +
- Fragaria viridis* – šlaitinė žemuogė – +
- Thymus serpyllum* – paprastasis čiobrelis – +



*Scabiosa ochroleuca* – gelsvoji žvaigždūnė – +



*Echium vulgare* – paprastasis ežėinis – +

*Cetraria* sp. – kerpena – +

*Cladonia* sp. – šiurė – +

1 pav. *Spergulo vernalis* – *Corynophoretum canescentis* bendrija (2020–07–07)

2 pav. *Corynephorus canescens* – smiltyninis šepetukas (2020–07–07)

Viršutinėje augavietės dalyje ši bendrija jau turi 6120 Karbonatinių smėlynų pievų, *Koelerionglaucae* bendrijos požymių. Čia auga *Dianthus deltoides*, *Acinosavensis*, *Herniariaglabra*,

*Helichrysum arenarium*, *Potentilla arenaria*, *Phleum phleoides* ir kiti *Koelerionglaucae* bendrijai būdingi augalai.







3 pav. *Helichrysum arenarium* – smėlyninis šlamutis (2020–07–14)



4 pav. *Dianthus deltoides* – šilinis gvazdikas (2020–07–14)



5 pav. *Koeleria glauca* – melsvoji kelerija ir *Echium vulgare* – paprastas ežeinis (2020–07–14)

**ES svarbos buveinė 6510 Šienaujamos mezofitų pievos.** Šios pievos būdingos moreniniam kalvotam reljefui, kur pagal topografines, edafines ir drėgmės sąlygas galimi įvairūs jų variantai – sausesnių, drėgnesnių, trąšesnių ar skurdesnių dirvožemių buveinės. Didesni jų plotai plyti upių terasose ir lėkštuose šlaituose, bet gali būti ir paežerėse, kalvų pašlaitėse, lomose. Šios pievos šienaujamos pagrindiniams varpiniams augalams pražyodus. Neretai šienaujamas ir atolas.

Didžiausia grėsmė šioms pievoms – nešienavimas. Tuomet jos labai greitai, per keletą metų apauga krūmais, vėliau – mišku. Kita antropogeninė grėsmė, kad tokios pievos suiriamos ir paverčiamos dirbamais laukais.

Šios buveinės užima nemažą plotą pavaginėje Žiezmaros dalyje ir didelėje dalyje griovos, kur reljefas sąlyginai lygus ar su nuožulniais šlaitais. Šios pievos kasmet šienaujamos, jose vyrauja *Molinio* – *Arrhenathereteaelatoris* klasei priskiriamos *Alopecurionpratensis* (pašiaušėlynai) ir itin vertingos rūšine sudėtimi – *Cynosurioncristati* (kietavarpynai) bendrijos.

Transektos koordinatės: *N 54°54'24.88", E 24°44'17.61"*.

*Alopecurion pratensis* Passarge 1964 sąjungos *Alopecuretum pratensis* Regel 1925 bendrijos transekte augantys augalai ir jų padengimas:

- Dactylis glomerata* – paprastoji šunažolė – 3
- Phleum pratensis* – pašarinis motiejukas – 2
- Alopecurus pratensis* – pievinis pašiaušėlis – 2
- Cynosurum cristatus* – paprastoji kietavarpė – +
- Poa pratensis* – pievinė miglė – 3
- Agrostis capillaris* – paprastoji smilga – 2
- Festuca pratensis* – tikrasis eraičinas – 3
- Briza media* – kiškio ašarėlės – 2
- Luzula campestris* – ganyklinis kiškiagrikis – 2
- Knautia arvensis* – dirvinė buožainė – 1
- Tragopogon pratensis* – pievinis pūtelis – +



*Carex spicata* – akytoji viksva – 2  
*Carex sp.* – viksva – 1  
*Medicago falcata* – geltonžiedė liucerna – 2  
*Vicia cracca* – mėlynžiedis vikis – 1  
*Ranunculus acris* – aitrusis vėdrynas – 2  
*Trifolium medium* – šilinis dobilas – 2  
*Campanula patula* – pievinis katilėlis – 2  
*Veronica chamaedrys* – paprastoji veronika – 2  
*Lathyrus pratensis* – pievinis pelėžirnis – 1  
*Plantago lanceolata* – siauralapis gyslotis – 1  
*Leontodon autumnalis* – rudeninė snaudalė – +  
*Agrimonia eupatoria* – vaistinė dirvuolė – 1  
*Rumex acetosa* – valgomoji rūgštynė – 2  
*Taraxacum officinalis* – paprastoji kiaulpienė – 1  
*Convolvulus arvensis* – dirvinis vijoklis – 2  
*Achillea mille folium* – paprastoji kraujažolė – 1  
*Galium vertum* – tikrasis lipikas – 2  
*Fragaria viridis* – šlaitinė žemuogė – 3  
*Daucus carota* – paprastoji morka – +  
*Carum carvi* – paprastasis kmynas – 2  
*Centaurea jacea* – pakrūminė bajorė – 1  
*Rumex confertus* – tankiažiedė rūgštynė – +  
*Hieracium vulgatum* – paprastoji vanagė – 1  
*Cerastium arvense* – dirvinė glamžutė – 2

*Molinio – Arrhenatheretea elatioris* klasei priklausančių pievų bendrijos persidengiančios, fragmentuotos, tad sunku netgi išskirti kur yra pašiaušėlynai, o kur dirsynai. Pastarieji nesudaro didesnių plotų, o įsiterpia į kitas bendrijas.

Ten, kur baigiasi šienaujamos mezofilinės pievų bendrijos, t.y. aukštesnėse slėnio vietose, šiaurinės ekspozicijos šlaituose, jos pereina į 6230 buveinių (rūšių turtingos ganyklos ir ganomos pievos) bendrijas, o pietinės ekspozicijos šlaitai – į 6210 Stepinių pievų buveinės bendrijas.





6 pav. *Alopecuretum pratensis* Regel 1925 bendrijos transektos augalinė danga (2020–07–27)



7 pav. *Molinio – Arrhenatheretea elatioris* klasei priklausančių pievų bendrijos kasmet šienaujamos (2020–07–27)



8 pav. *Molinio – Arrhenatheretea elatioris* klasei priklausančių pievų bendrijos kasmet šienaujamos (2020–07–27).





9 pav. *Alopecuretum pratensis* bendrijoje augantys augalai (2020–06–18)

**ES svarbos buveinė 6270 Rūšių turtingi smilgynai (Rūšių gausios ganyklos ir ganomos pievos).** Ši buveinė paprastai yra sausa arba vidutinio drėgnumo, turi menkai maisto medžiagų, auga žemaūgės arba vidutinio dydžio žolės. Buveinės sudėtyje gali būti mezofitų pievoms, karbonatingomssmiltpievėms, stepinėms pievoms, briedgaurnams būdingų augalų rūšių. Šioje buveinėje gausu įvairių žolių rūšių, kurių įvairovė priklauso nuo drėgnumo, ganymo intensyvumo. Tokiose buveinėse pasitaiko ir azotamėgių (ruderalinių), ir sagetalinių piktžolių. Nenaudojamos pagal paskirtį, šios buveinės apauga krūmais, vėliau – virsta mišku.

Šios buveinės užima didžiąją dalį šiaurinės ir šiaurės – vakarinės ekspozicijos šlaitų, kur šlaitai per statūs šienavimui ar kitai ūkinei veiklai. Bet jie puikiai tinka gyvulių ganymui, tam ir naudojami. Kai kuriose vietose augalinė danga labiau būdinga mezofitinėms pievoms, vietomis – rūšių gausioms sauspievėms. *Cynosurioncristati* R. Tx. 1947 sąjungos bendrijos labai fragmentuotos, neužima didesnių plotų, persidengia su *Alopecurionpratensis* Passarge 1964 sąjungos ir *Festuco – brometeaerecti* Br.–Bl. et R. Tx. 1943 klasės bendrijomis, sunku beišskirti kokią nors vieną bendriją.

**Transektos koordinatės:** *N 54°54'32.43", E 24°43'51.49"* ir šiaurės – vakarinio šlaito ekspozicijostransekteje augantys augalai bei jų padengimas:

- Cynosurus cristatus* – paprastoji kietavarpė – 1
- Alopecurus pratensis* – pievinis pašiaušėlis – 1
- Dactylis glomerata* – paprastoji šunažolė – 3
- Festuca pratensis* – tikrasis eraičinas – 2
- Briza media* – kiškio ašarėlės – 3
- Deschampsia caespitosa* – kupstinė šluotsmilgė – 2
- Poa pratensis* – pievinė miglė – 2
- Phleum pratensis* – pašarinis motiejukas – 2
- Phleum phleoides* – stepinis motiejukas – 2
- Molinia caerulea* – melsvoji melvenė – +
- Anthoxanthum odoratum* – kvapioji gardūnytė – 2
- Lychnis flos-cuculi* – šilkažiedė gaisrena – 2
- Lychnis versicaria* – smaliukė – 1

*Knautia arvensis* – dirvinė buožainė – 2  
*Alchemilla millefolium* – paprastoji kraujažolė – 2  
*Ranunculus acris* – aitrusis vėdrynas – 1  
*Galium vertum* – tikrasis lipikas – 2  
*Cerastium arvense* – dirvinė glažutė – 2  
*Filipendula vulgaris* – paprastoji vingiorykštė – 1  
*Agrimonia eupatoria* – vaistinė dirvuolė – 3  
*Centaurea scabiosa* – didžiagalvė bajorė – 1  
*Urtica dioica* – didžioji dilgėlė – 1  
*Cirsium arvense* – dirvinė usnis – 1  
*Rumex acetosa* – valgomoji rūgštyinė – 2  
*Lathyrus pratensis* – pievinis pelėžirnis – 3  
*Tussilago farfara* – ankstyvasis šalpusnis – 2  
*Geum rivale* – raudonoji žiogagė – 2  
*Campanula patula* – pievinis katilėlis – 2  
*Campanula glomerata* – tankiažiedis katilėlis – +  
*Heracleum sibiricum* – sibirinis barštis – 1  
*Plantago media* – plaukuotasis gyslotis – 2  
*Plantago lanceolata* – siauralapis gyslotis – 1  
*Vicia hirsuta* – gauruotasis vikis – 2  
*Fragaria viridis* – šlaitinė žemuogė – 3  
*Fragaria vesca* – paprastoji žemuogė – 1  
*Alchemilla sp.* – rasakila – 4  
*Veronica chamaedrys* – paprastoji veronika – 3  
*Hypericum perforatum* – paprastoji jonažolė – 2  
*Galium mollugo* – paprastas lipikas – 3  
*Trifolium media* – šilinis dobilas – 3  
*Taraxacum officinale* – paprastoji kiaulpienė – 2  
*Pimpinella major* – didžioji ožiažolė – 1  
*Pimpinella saxifraga* – mažoji ožiažolė – 1  
*Saxifraga granulata* – gumbuotoji uolaskėlė – +  
*Origanum vulgare* – paprastas raudonėlis – 1  
*Potentilla anserina* – žąsinė sidabražolė – 2





9 pav. *Briza media* – kiškio ašarėlės (2020–07–24)



10 pav. *Lychnis viscaria* – smaliukė tarp miglinių šeimos augalų (2020–06–18)





11 pav. Ir mezofilinės pievos, ir rūšių gausios ganyklos (2020–06–18)

**Transektos koordinatės:** *N 54°54'31.31", E 24°43'45.21"* ir šiaurinės ekspozicijos šlaite, transekte augantys augalai bei jų padengimas:

- Pyrus communis* – paprastoji kriaušė – +
- Salix caprea* – blindė – +
- Viburnum opulus* – paprastasis putinas – +
- Malus domestica* – naminė obelis – 1
- Equisetum arvensis* – dirvinis asiūklis – 3
- Festuca ovina* – avinis eraičinas – 3
- Festuca pratensis* – tikrasis eraičinas – 4
- Briza media* – kiškio ašarėlės – 3
- Agrostis capillaris* – paprastoji smilga – 3
- Dactylis glomerata* – paprastoji šunažolė – 3
- Poa trivialis* – paprastoji miglė – 3
- Phleum phleoides* – stepinis motiejukas – 2
- Medicago falcata* – geltonžiedė liucerna – 4
- Galium mollugo* – paprastasis lipikas – 3
- Centaurea scabiosa* – didžiagalvė bajorė – 2
- Centaurea jacea* – pakrūminė bajorė – 2
- Fragaria vesca* – paprastoji žemuogė – 3
- Ranunculus acris* – aitrusis vėdrynas – 2
- Veronica chamaedrys* – paprastoji veronika – 2
- Veronica spicata* – varpotoji veronika – 2
- Achillea mille folium* – paprastoji kraujažolė – 2
- Hypericum perforatum* – paprastoji jonažolė – 2
- Cirsium arvense* – dirvinė usnis – 1

*Convolvulus arvensis* – dirvinis vijoklis – 3  
*Trifolium montanum* – kalninis dobilas – 1  
*Trifolium medium* – šilinis dobilas – 1  
*Leucanthemum vulgare* – paprastoji baltagalvė – 2  
*Potentilla anserina* – žąsinė sidabražolė – 2  
*Agrimonia eupatoria* – vaistinė dirvuolė – 3  
*Thymus pulegioides* – keturbriaunis čiobrelis – 2  
*Polygala comosa* – skiauterėtoji putokšlė – 2  
*Carex sp.* – viksva – 2  
*Tragopogon pratensis* – pievinis pūtelis – 1  
*Lathyrus pratensis* – pievinis pelėžirnis – 2  
*Anthriscus sylvestris* – krūminis builis – 1  
*Knautia arvensis* – dirvinė buožainė – 1  
*Geranium pratense* – pievinis snaputis – 2  
*Rumex acetosa* – valgomoji rūgštyinė – 1  
*Campanula persicifolia* – didžiažiedis katilėlis – +  
*Lupinus polyphyllus* – gausialapis lubinas – 3

**Transektos koordinatės: N 54.91117 E 24.7304** ir ganykloje, transektoje augantys augalai bei jų padengimas:

*Populus tremula* – drebulė – +  
*Equisetum arvensis* – dirvinis asiūklis – 3  
*Ophioglossum vulgatum* – vienalapė driežlielė – 1  
*Briza media* – kiškio ašarėlės – 4  
*Dactylis glomerata* – paprastoji šunažolė – +  
*Phleum pratense* – pašarinis motiejukas – +  
*Medicago falcata* – geltonžiedė liucerna – +  
*Calamagrostis epigejos* – Smiltyninis lendrūnas – +  
*Centaurea scabiosa* – didžiagalvė bajorė – +  
*Centaurea jacea* – pakrūminė bajorė – 2  
*Fragaria viridis* – šlaitinė žemuogė – 1  
*Galium boreale* – šiaurinis lipikas – +  
*Achillea mille folium* – paprastoji kraujažolė – +  
*Trifolium pratense* – raudonasis dobilas – +  
*Leucanthemum vulgare* – paprastoji baltagalvė – +  
*Polygala comosa* – skiauterėtoji putokšlė – +  
*Anthriscus sylvestris* – krūminis builis – +  
*Knautia arvensis* – dirvinė buožainė – +  
*Campanula patula* – pievinis katilėlis – +  
*Campanula glomerata* – tankiažiedis katilėlis – +  
*Vicia cracca* – mėlynžiedis vikis – +  
*Vicia sepium* – patvorinis vikis – +  
*Plantago major* – plačialapis gyslotis – +  
*Plantago lanceolata* – siauralapis gyslotis – +  
*Alchemilla xanthochlora* – pievinė rasakila – 2  
*Cichorium intybus* – paprastoji trūkažolė – +  
*Taraxacum officinalis* – paprastoji kiaulpienė – +  
*Silene vulgaris* – paprastoji naktižiedė – +  
*Senecio jacobaea* – pievinė žilė – +  
*Cerastium arvense* – dirvinė glažutė – +



*Centaurium erythraea* – skėtinė širdažolė – +  
*Pimpinella saxifraga* – mažoji ožiažolė – 1  
*Prunella vulgaris* – paprastoji juodgalvė – +  
*Carlina vulgaris* – paprastoji karlina – +  
*Geum rivale* – raudonoji žiognagė – 2  
*Rhinanthus serotinus* – didysis barškutis – 4  
*Dactylorhiza baltica* – baltijinėgegūnė – 1  
*Dactylorhiza incarnata* – raudonoji gegūnė – +



12 pav. *Leucanthemum vulgare*, *Campanula persicifolia*, *Briza media* ir kiti šiaurinio šlaito augalai.



13 pav. *Geranium pratense* – pievinis snaputis (2020–06–18)



14 pav. Ganyklos fragmentas prieš nuganyimą (2020–06–18).





15 pav. Tarp miglinių (*Poaceae*) šeimos augalų, prieš nuganyimą matosi įsiterpę dobilai: *Trifolium montanum* bei *Trifolium medium* (2020–06–18).

Pietinės ir pietvakarinės ekspozicijos griovos šlaituose yra nedideli ploteliai (nuo 2 iki maždaug 20 arų) **ES svarbos buveinių 6410 Melvenynai**. Buveinėje vyrauja *Molinio – Arrhenatheretea elatioris* klasės, *Molinion caeruleae* W. Koch 1926 (melvenynai) sąjungos bendrijos, kur *Molinia caerulea* sudaro beveik išiskus sąžalynus.

**Transektos koordinatės:** *N 54°54'41.47"*, *E 24°43'40.37"* ir šiaurinės ekspozicijos šlaite, transektoje augantys augalai bei jų padengimas:

- Malus domestica* – naminė obelis – +
- Frangula alnus* – paprastas šaltėkšnis – +
- Molinia caerulea* – melsvoji melvenė – 5
- Deschampsia caespitosa* – kupstinė šluotsmilgė – +
- Dactylis glomerata* – paprastoji šunažolė – 1
- Alopecurus pratensis* – pievinis pašiaušėlis – 1
- Briza media* – kiškio ašarėlės – 1
- Poa trivialis* – paprastoji miglė – +
- Phleum pratensis* – pašarinis motiejukas – +
- Phleum phleoides* – stepinis motiejukas – 1
- Carex sp.* – viksva – +
- Galium boreale* – šiaurinis lipikas – 3
- Agrimonia eupatoria* – vaistinė dirvuolė – 2
- Tragopogon pratensis* – pievinis pūtelis – +
- Knautia arvensis* – dirvinė buožainė – +
- Potentilla erecta* – miškinė sidabražolė – 1
- Potentilla reptans* – penkiapirštė sidabražolė – +
- Leucanthemum vulgare* – paprastoji baltagalvė – +
- Equisetum arvensis* – dirvinis asiūklis – 3
- Heracleum sibiricum* – sibirinis barštis – +
- Centaurea jacea* – pakrūminė bajorė – 1



*Vicia sepium* – patvorinis vikis – 1  
*Epipactis palustris* – pelkinis skiautalūpis – 3  
*Dactylorhiza longifolia* – baltijinėgegūnė – 1  
*Ophioglossum vulgatum* – vienalapė driežlielė – 3



16 pav. *Molinia caerulea* – melsvoji melvenė auga kompaktiškais kupstais (2020-07-07)



17 pav. *Molinia caerulea* fragmentas (2020-07-07).





18 pav. Gausi *Epipactis palustris* – pelkinio skiautalūpio populiacija tarp melvenių.



19 pav. *Molinion caeruleae* geltonumas spalio mėn. (2020–10–06)



20 pav. *Dactylorhiza longifolia* – baltijinė gegūnė tarp melvenių itin aukšta (2020–07–07)

Kairiojo Žiežmaros upelio slėnio viršutinėje dalyje, kur yra nedidelis nuolydis, *Molinio*–*Arrhenatheretea elatioris* ir *Rhamno*–*Prunetea* klasės bendrijose auga reta, į Lietuvos Raudonąją knygą įrašyta rūšis – *Gentiana cruciata* – melsvasis gencijonas.

Augavietė gyvybinga, joje aptikta daugiau nei 50 individų, kiekvienas keras turi nuo 2 iki 5 generatyvinių stiebų. Transektoje augo 6 kerai, turintys po 2 – 3 generatyvinius stiebus.

**Transekto koordinatės:** *N 54°54'30.12"*, *E 24°44'13.75"* ir transektoje augantys augalai bei jų padengimas:

***Gentiana cruciata* – melsvasis gencijonas – 1**

*Agrostis capillaris* – paprastoji smilga – 2

*Dactylis glomerata* – paprastoji šunažolė – 3

*Briza media* – kiškio ašarėlės – 2

*Agrimonia eupatoria* – vaistinė dirvuolė – 3

*Leucanthemum vulgare* – paprastoji baltagalvė – 1

*Pimpinella saxifraga* – mažoji ožiažolė – 2

*Achillea mille folium* – paprastoji kraujažolė – 1

*Centaurea scabiosa* – didžiagalvė bajorė – 2

*Centaurea jacea* – pakrūminė bajorė – 2

*Hypericum perforatum* – paprastoji jonažolė – 1

*Medicago falcata* – geltonžiedė liucerna – 3

*Plantago lanceolata* – siauralapis gyslotis – 1

*Carlina vulgaris* – paprastoji karlina – 1

*Tragopogon pratensis* – pievinis pūtelis – +

*Galium boreale* – šiaurinis lipikas – 1

*Veronica chamaedrys* – paprastoji veronika – 1

*Allium oleraceum* – laukinis česnakas – 2

*Fragaria viridis* – šlaitinė žemuogė – 3

*Equisetum arvense* – dirvinis asiūklis – 2





21-22 pav. *Gentiana cruciata* – melsvojo gencijono augavietēs transekta (2020-07-24)







23 pav. *Gentiana cruciata* – melsvasis gencijonas. Lietuvos RK augalas (2020–07–24).

Draustinio teritorijoje, šlaituose yra nemažai gana gilių, šaltiniuotų rėvų, kur yra pakankamai drėgna ir auga vešli augmenija. Daugumoje rėvų vyrauja *Molinio – Arrhenatheretea elatioris* R. Tx. 1937 klasės, *Molinietalia caeruleae* W. Koch 1926 bei *Arrhenatheretalia elatioris* Pawłowski 1928 eilės augalų bendrijos.

**Transektos koordinatės:** *N 54°54'30.13"*, *E 24°44'6.89"* ir transekte augantys augalai bei jų padengimas:

*Festuca pratensis* – tikrasis eraičinas – 3

*Dactylis glomerata* – paprastoji šunažolė – 4

*Briza media* – kiškio ašarėlės – 3

*Phleum pratense* – pašarinis motiejukas – 2

*Arrhenatheretum elatior* – aukštoji avižuelė – 2

*Alopecurus pratensis* – pievinis pašiaušėlis – 2

*Agrostis capillaris* – paprastoji smilga – 3

*Carex vulpina* – lapinė viksva – 2

*Carex sp.* – viksva – 3

*Galium vertum* – tikrasis lipikas – 4



*Dactylorhiza longifolia* – baltijinė gegūnė – 1  
*Epipactis palustris* – pelkinis skiautalūpis – 3  
*Epipactis helleborine* – plačialapis skiautalūpis – +  
*Rumex acetosa* – valgomoji rūgštynė – 1  
*Equisetum arvense* – dirvinis asiūklis – 3  
*Fragaria viridis* – šlaitinė žemuogė – 2  
*Geranium pratense* – pievinis snaputis – 1  
*Centaurea scabiosa* – didžiagalvė bajorė – +  
*Ranunculus acris* – aitrusis vėdrynas – 2  
*Vicia cracca* – mėlynžiedis vikis – 2  
*Heracleum sibiricum* – sibirinis barštis – 1  
*Geum rivale* – raudonoji žiognagė – 1  
*Potentilla argentea* – tikroji sidabražolė – 3  
*Primula veris* – pavasarinė raktažolė – 3  
*Agrimonia eupatoria* – vaistinė dirvuolė – 2  
*Epilobium hirsutum* – plaukuotoji ožkarožė – 1  
*Astragalus glycyphyllos* – saldžialapė kulkšnė – +  
*Filipendula ulmaria* – pelkinė vingiorykštė – 2  
*Filipendula vulgaris* – paprastoji vingiorykštė – 1  
*Aegopodium podagraria* – paprastoji garšva – 4  
*Anthriscus sylvestris* – krūminis builis – 2



24 – 25 pav. Gana stačiuose rėvų šlaituose veši tanki augalija. Tarp jų ir baltijinė gegūnė (2020–06–19).

Mezofilinės pievos, užimančios apatinę griovos dalį, pietinės ekspozicijos šlaituose pereina į sauspieves, kur vyrauja *Festuco – Brometea erecti* Br.–Bl. et R.Tx. 1943 klasės augalų bendrijos. Šlaitų viršūnėse, prie medžių gojelių ir

dirbamos žemės ribos įsikūrę ir *Trifolio – Geranieteasanguinei* Th. Müller 1961 (Pamiškių, miško aikštelių ir šlaitų pievos) klasės augalų bendrijos.

Botaniniu požiūriu įdomiausias yra stepinės pievos, turinčios ekstrazoninį ir reliktinį pobūdį Lietuvoje. Tai ir **ES svarbos buveinė 6210 Stepinės pievos**.

Transektos koordinatės: N 54°54'30.68", E 24°43'59.86" ir transekte augantys augalai bei jų padengimas:

- Phleum phleoides* – stepinis motiejukas – 3
- Holcusla natus* – pūkuotoji vilnūnė – 1
- Poa pratensis* – pievinė miglė – 2
- Briza media* – kiškio ašarėlės – 2
- Calamagrostis epigejos* – smiltyninis lendrūnas – 4
- Carex ericetorum* – šilinė viksva – 3
- Centaurea henana* – šėtruotoji bajorė – 3
- Echium vulgare* – paprastas ežeinis – 4
- Silene nutans* – nusvirusioji naktižiedė – 3
- Spergula morisonii* – pavasarinis kežys – 2
- Berteroa incana* – pilkoji miltinaitė – 1
- Anthemis tinctoria* – geltonasis bobramunis – 2
- Thymus serpyllum* – paprastas čiobrelis – 3
- Potentilla reptans* – penkiapirštė sidabražolė – 3
- Peucedanum oreoselinum* – šilinis saliavas – 2
- Pulsatilla pratensis* – pievinė šilagėlė – 1
- Galium vertum* – tikrasis lipikas – 3
- Fragaria viridis* – šlaitinė žemuogė – 4
- Filipendula vulgaris* – paprastoji vingiorykštė – 2
- Trifolium alpestre* – alpinis dobilas – 3
- Pilosella officinarum* – vienagraižė kudlė – 2
- Polygala comosa* – skiauterėtoji putokšlė – 2
- Anthyllis vulneraria* – paprastas perluotis – 2
- Lotus corniculatus* – paprastas garždenis – 2
- Helianthemum nummularium* – paprastas saulenis – 2
- Centaurea scabiosa* – didžiagalvė bajorė – 2
- Sedumacris* – aitrusis šilokas – 3
- Acinos arvensis* – pievinė žvirgždė – 1
- Rumex acetosa* – valgomoji rūgštynė – +
- Allium oleraceum* – laukinis česnakas – 3
- Artemisia campestris* – dirvoninis kietis – 1
- Veronica teucrium* – plačialapė veronika – 2
- Trifolium montanum* – kalninis dobilas – 2
- Trifolium arvense* – dirvinis dobilas – 2
- Knautia arvensis* – dirvinė buožainė – 1
- Agrimonia eupatoria* – vaistinė dirvuolė – 2
- Hypericum perforatum* – paprastoji jonažolė – 1
- Verbascum nigrum* – juodoji tūbė – +
- Primula veris* – pavasarinė raktažolė – 3
- Vicia cracca* – mėlynžiedis vikis – 1
- Pimpinella saxifraga* – mažoji ožiažolė – 2
- Leucanthemum vulgare* – paprastoji baltagalvė – 2
- Gentiana cruciata* – melsvasis gencijonas – +**





26-27 pav. Pietinės ekspozicijos šlaito fragmentas. Gausiai auga *Echium vulgare* – paprastasis ežeinis (2020–06–19).







28 pav. Sausų šlaitų mėgėjas – kalninis dobilas (*Trifolium montanum*) (2020–06–19)



29 pav. Vietomis gausiai žydi geltonasis bobramunis (*Anthemis tinctoria*) (2020–06–19)



### 1.3. Grėsmės, poveikis ir veikla draustinio teritorijoje

Paparčių botaninio draustinio būklė visumoje yra labai gera arba gera. Į draustinio teritoriją įeinančių miškuose ir gojeliuose nevykdoma jokia veikla.

Mezofilinės pievos lygesniame reljefe pastoviai šienaujamos, o šlaitai ekstensyviai nuganomi, tiesa, nepakankamai, nes ganomos avys, o ne galvijai. Melsvojo gencijonoaugavietėse yra pavienių medžių ir krūmų, daugiausia obelių ir erškėčių, gojelis savaiminių medžių. Kai kuriuos iš jų vertėtų pašalinti, kad nesudarytų pavėsio, t.y. nesudarytų netinkamų sąlygų Raudonosios knygos augalui augti. Vienintelė vieta, kur padaryta išties nemaža žala gamtai – suarta ir paversta javų pasėliais mezofilinė pieva (koordinatės nuo: N 54°54'26.18", E 24°44'16.8" iki N 54°54'25.1", E 24°44'31.48"). Javų lauku paversta pieva tęsiasi nuo keliuko iki pat Žiežmaros kranto krūmų, akivaizdžiai nepaliekant upės apsaugos zonos priklausančio ploto.

Griovos pietinės ekspozicijos šlaituose jau užima smiltyninis lendrūnas (*Calamagrostis epigejos*), vietomis ištiesai dengiantis nemažus plotus. Šio augalo avys neėda, tad sąlygos plisti sausose, žemažolėse pievose yra idealios. Šiauriniuose ir šiaurės – vakariniuose šlaituose, kur yra vešli augmenija, bet šlaitai per statūs šienavimui, o avys žolių nenuėda, plinta krūminis builis (*Anthriscus sylvestris*), medžiai ir krūmai kol kas pavieniai.



30 pav. Šlaituose augantys pavieniai erškėčiai (*Rosa sp.*) kol kas grėsmės nekelia (2020–06–18)





31 pav. Šiauriniuose ir šiaurės – vakariniuose šlaituose gausiai auga krūminis builis (*Anthriscus sylvestris*) (2020–06–18)



32 pav. Beržynėlis, kur kažkada augo boloninis katilėlis (*Campanula bononiensis*). 2020 m. šios rūšies nerasta nei vieno egzemplioriaus (2020–06–18).





33 pav. Smiltyninis lendrūnas (*Calamagrostis epigejos*) sauspievėse plinta labai greitai



34 pav. Paparčių botaninio draustinio geros būklės užtikrinimo būrys (2020-05-05)

#### 1.4. Paparčių botaninio draustinio augalijos sąrašas

Paparčių botaniniame draustinyje identifikuota 350 augalų rūšių. Toks didelis rūšių skaičius dėl to, kad draustinyje yra įvairių biotopų, įvairių buveinių augalams įsikurti, o draustinio būklė yra puiki. 1995 m. dr. A. Lekavičiaus ataskaitoje nurodoma mažiau augalų rūšių – 341, bet iš itin retų rūšių 2020–2021 metais jau neberasta žalioji gegūnė (*Dactylorhiza viridis*) (sin. Žalioji plateivė (*Coeloglossum viride*), dėmėtoji gegūnė (*Dactylorhiza maculata*). Taip pat neaptikta dr. A. Lekavičiaus iki galo neapibūdintų, bet ataskaitoje minimų, kaip galbūt augančių draustinyje – porinio česnako (*Allium scorodoprasum*) bei balandinės žvaigždūnės (*Scabiosa columbaria*). Tačiau labai gyvybingos yra dar visai **nesenai Lietuvos Raudonojoje knygoje buvusių baltijinės (*Dactylorhiza baltica*) bei raudonosios gegūnių (*Dactylorhiza incarnata*) populiacijos.**

1. *Acer platanoides* – paprastasis klevas
2. *Achillea millefolium* – paprastoji kraujažolė
3. *Acinos arvensis* – pievinė žvirgždė
4. *Acorus calamus* – balinis ajeras
5. *Aegopodium podagraria* – paprastoji garšva
6. *Agrimonia eupatoria* – vaistinė dirvuolė
7. *Agrostis capillaris* – paprastoji smilga
8. *Agrostis gigantea* – didžioji smilga
9. *Agrostis stolonifera* – baltoji smilga
10. *Ajugagenevensis* – gauruotoji vaisgina
11. *Ajugareptans* – šliaužiančioji vaisgina
12. *Alchemilla millefolium* – paprastoji kraujažolė
13. *Alchemilla xanthochlora* – pievinė rasakila
14. *Alisma plantago-aquatica* – gyslotinis dumbliakūlis
15. *Alliaria petiolata* – vaistinė česnakūnė
16. *Allium moly* – laukinis česnakas
17. *Allium vineale* – dirvinis česnakas
18. *Alnus glutinosa* – juodalksnis
19. *Alnus incana* – baltalksnis
20. *Alopecurus geniculatus* – nariuotasis pašiaušėlis
21. *Alopecurus pratensis* – pievinis pašiaušėlis
22. **Anacamptis morio - mažasis anakamptis**
23. *Anchusa officinalis* – paprastasis godas
24. *Angelica archangelica* – vaistinė šventagaršvė
25. *Angelica sylvestris* – miškinis skudutis
26. *Anthemistinctoria* – geltonasis bobramunis
27. *Anthylis vulneraria* – paprastasis perluotis
28. *Anthriscus sylvestris* – krūminis builis
29. *Antoxanthum odoratum* – kvapioji gardūnytė
30. *Aperispica venti* – dirvinė smilguolė
31. *Arabidopsis thaliana* – baltažiedis vairėnis
32. *Arctium lappa* – didžioji varnalėša
33. *Arctium minus* – mažoji varnalėša
34. *Arctium tomentosum* – paprastoji varnalėša
35. *Arenaria serpyllifolia* – čiobrialapė smiltė
36. *Arrhenatherum elatius* – aukštoji avižuolė
37. *Artemisia campestris* – dirvinis kietis



38. *Artemisiavulgaris* – paprastasis kietis
39. *Astragalusglycyphyllos* – saldžialapė kulkšnė
40. *Atriplexpatula* – plačioji balandūnė
41. *Barbareavulgaris* – paprastoji barborytė
42. *Berteroaincana* – pilkoji miltinaitė
43. *Betulapendula*– karpotasis beržas
44. *Bidenscernuus* – pelkinis lakišius
45. *Bidenstripartita* – triskiautis lakišius
46. *Blysmuscompresus* – plokščiasis viksvėnis
47. *Brachypodiumpinnatum* – plunksninė strugė
48. *Brizamedia* – kiškio ašarėlės
49. *Bromus inermis* – beginklė dirsė
50. *Bromus mollis* – švelnioji dirsė
51. *Calamagrostis epigejos* – Smiltyninis lendrūnas
52. *Caltha palustris* – pelkinė puriena
- 53. *Campanula bononiensis* – boloninis katilėlis**
54. *Campanula glomerata* – tankiažiedis katilėlis
55. *Campanula patula* – pievinis katilėlis
56. *Campanula persicifolia* – didžiažiedis katilėlis
57. *Campanula rapunculoides* – pakrūminis katilėlis
58. *Campanula trachelium* – dilgialapis katilėlis
59. *Capsella bursa-pastoris* – trikertė žvaginė
60. *Cardamine pratensis* – pievinė kartenė
61. *Carduus crispus* – garbanotasis dagys
62. *Carex arenaria* – smiltyninė viksva
63. *Carex caryophyllea* – ankstyvoji viksva
64. *Carex contigua* – akytoji viksva
65. *Carex flava* – gelsvoji viksva
66. *Carex hirta* – plaukuotoji viksva
67. *Carex leporina* – kiškinė viksva
68. *Carex nigra* – paprastoji viksva
69. *Carex pallescens* – balsvoji viksva
70. *Carex panicea* – viksva trainė
71. *Carex spicata* – akytoji viksva
72. *Carlina vulgaris* – paprastoji karlina
73. *Carpinus betulus*– paprastasis skroblas
74. *Carum carvi* – paprastasis kmynas
75. *Centaurea jacea* – pakrūminė bajorė
76. *Centaureas cabiosa* – didžiagalvė bajorė
77. *Centaureum erythraea* – skėtinė širdažolė
78. *Cerastium arvense* – dirvinė glažutė
79. *Cerastium glutinosum* – lipnioji glažutė
80. *Cerastium holosteoides* – paprastoji glažutė
81. *Cerastium semidecandrum* –penkiakuokė glažutė
82. *Chaerophyllum aromaticum* – kvapasis gurgždis
83. *Chamerionan gustifolium* – siauralapis gaurometis
84. *Chelidonium majus* – didžioji ugniažolė
85. *Chenopodium album* – baltoji balanda

86. *Chrysosplenium alternifolium* – pražangialapē blužnutē  
87. *Cichorium intybus* – paprastoji trūkažolē  
88. *Cynoglossum officinale* – vaistinė šunlielē  
89. *Cynosurus cristatus* – paprastoji kietavarpē  
90. *Cirsium arvense* – dirvinē usnis  
91. *Cirsium oleraceum* – gelsvalapē usnis  
92. *Cirsium vulgare* – dygioji usnis  
93. *Clinopodium vulgare* – krūminē šunmētē  
94. *Conyza canadensis* – kanadinē koniza  
95. *Convolvulus arvensis* – dirvinis vijoklis  
96. *Corylus avellana* – paprastasis lazdynas  
97. *Corynephorus canescens* – smiltyninis šepetukas  
98. *Crataegus monogyna* – vienapiestē gudobelē  
99. *Crataegus rhipidophylla* – miškinē gudobelē  
100. *Crepis tectorum* – šelmeninē kreisvė  
101. *Dactylis glomerata* – paprastoji šunažolē  
**102. *Dactylorhiza baltica* – baltijinė gegūnē**  
**103. *Dactylorhiza narnata* – raudonoji gegūnē**  
104. *Daucus carota* – paprastoji morka  
105. *Deschampsia caespitosa* – kupstinē šluotsmilgē  
106. *Dianthus deltoides* – šilinis gvazdikas  
107. *Dryopteris filix-mas* – kelminis papartis  
108. *Echium vulgare* – paprastasis ežeinis  
109. *Eleocharis uniglumis* – pievinis duonis  
110. *Elymus caninus* – šuninis elimas  
111. *Elytrigia repens* – paprastasis varputis  
112. *Epilobium hirsutum* – plaukuotoji ožkarožē  
113. *Epilobium montanum* – kalninē ožkarožē  
114. *Epilobium parviflorum* – smulkiažiedē ožkarožē  
115. *Epilobium roseum* – rožinē ožkarožē  
**116. *Epipactis helleborine* – plačialapis skiautalūpis**  
117. *Epipactis palustris* – pelkinis skiautalūpis  
118. *Equisetum arvensis* – dirvinis asiūklis  
119. *Equisetum fluviatile* – balinis asiūklis  
120. *Equisetum hyemale* – šiurkštusis asiūklis  
121. *Equisetum palustre* – gegužinis asiūklis  
122. *Equisetum pratense* – ožkabarzdīs asiūklis  
123. *Erigeron acris* – karčioji šiušelē  
124. *Erysimum cheiranthoides* – smalkinis tvertikas  
125. *Erodium cicutarium* – paprastasis dalgutis  
126. *Erophila verna* – pavasarinē ankstyvė  
127. *Euonymus europaeus* – europinis ožekšnis  
128. *Euphrasia rostkoviana* – pievinē akišveitē  
129. *Euphrasia trieta* – stačioji akišveitē  
130. *Fallopia convolvulus* – vijoklinis pelėvirkštis  
131. *Fallopia adumetorum* – pakrūminis pelėvirkštis  
132. *Festuca arundinacea* – nendrinis eraičinas  
133. *Festuca gigantea* – didysis eraičinas



134. *Festucaovina* – avinis eraičinas
135. *Festucapratensis* – tikrasis eraičinas
136. *Festucarubra* – raudonasis eraičinas
137. *Filagoarvensis* – dirvinė pūkūnė
138. *Filipendulaulmaria* – pelkinė vingiorykštė
139. *Filipendulavulgaris* – paprastoji vingiorykštė
140. *Fragariavesca* – paprastoji žemuogė
141. *Fragariaviridis* – šlaitinė žemuogė
142. *Frangulaalnus* – paprastasis šaltekšnis
143. *Galeopsisladanum* – raudonoji aklė
144. *Galeopsistetrahit* – dirvinė aklė
145. *Galiumboreale* – šiaurinis lipikas
146. *Galiummollugo* – paprastasis lipikas
147. *Galiumpalustre* – pelkinis lipikas
148. *Galiumrivale* – paupinis lipikas
149. *Galiumverum* – tikrasis lipikas
- 150. *Gentiana cruciata* – mėlynžiedis gencijonas**
151. *Geraniumpalustre* – pelkinis snaputis
152. *Geraniumpratense* – pievinis snaputis
153. *Geumrivale* – raudonoji žiognagė
154. *Geumurbanum* – geltonoji žiognagė
155. *Glechomahederacea* – šliaužiančioji tramažolė
156. *Glyceriafluitans* – paprastoji monažolė
157. *Glyceriaplicata* – bukažvynėmonažolė
158. *Helianthemumnummularium* – paprastasis saulenis
159. *Helictotrichonpubescens* – gauruotoji poavižė
160. *Heracleum sibiricum* – sibirinis barštis
161. *Herniaria glabra* – plikasis skleistenis
162. *Hieraciumum bellatum* – skėtinė vanagė
163. *Hieracium vulgatum* – paprastoji vanagė
164. *Hylotelephium maximum* – didžioji vilkpupė
165. *Hypericum maculatum* – keturbriaunė jonažolė
166. *Hypericum perforatum* – paprastoji jonažolė
167. *Hypochoeris maculata* – taškuotoji džiugūnė
168. *Humulus lupulus* – paprastasis apynys
169. *Juncus alpini* – *articulatus* – alpinis vikšris
170. *Juncus articulatus* – nariuotalapis vikšris
171. *Juncus bufonius* – rupūžinis vikšris
172. *Juncus compressus* – plokščiasiebis vikšris
173. *Knautia arvensis* – dirvinė buožainė
174. *Koleria glauca* – melsvoji kelerija
175. *Lamium maculatum* – dėmėtoji notrelė
176. *Lapsana communis* – paprastoji gaiva
177. *Lathyrus pratensis* – pievinis pelėžirnis
178. *Lathyrus sylvestris* – miškinis pelėžirnis
179. *Lemna minor* – mažoji plūdena
180. *Leontodona utumnalis* – rudeninė snaudalė
181. *Leontodon hispidus* – vienagraižė snaudalė

182. *Leucanthemum vulgare* – paprastoji baltagalvė
183. *Lychnisflos-cuculi* – šilkažiedė gaisrena
184. *Lychnis versicaria* – smaliukė
185. *Linaria vulgaris* – paprastoji linažolė
186. *Linum catharticum* – pievinis linas
187. *Lysimachia nummularia* – šliaužiančioji šilingė
188. *Lysimachia vulgaris* – paprastoji šilingė
189. *Lythrum salicaria* – paprastoji raudoklė
190. *Lolium perenne* – daugiametė svidrė
191. *Lonicera xylosteum* – paprastasis sausmedis
192. *Lotus corniculatus* – paprastasis garždenis
193. *Lupinus polyphyllus* – gausialapis lubinas
194. *Luzula campestris* – ganyklinis kiškiagrikis
195. *Malus domestica* – naminė obelis
196. *Malus sylvestris* – miškinė obelis
197. *Malva alcea* – aukštoji dedešva
198. *Matricaria discoidea* – bevainikė ramunė
199. *Medicago falcata* – geltonžiedė liucerna
200. *Medicago lupulina* – apyninė liucerna
201. *Medicago sativa* – mėlynžiedė liucerna
202. *Melilotus albus* – baltažiedis barkūnas
203. *Mentha arvensis* – dirvinė mėta
204. *Mentha verticillata* – pakrantinė mėta
205. *Myosotis arvensis* – dirvinė neužmirštuolė
206. *Myosotis micrantha* – smiltyninė neužmirštuolė
207. *Myosotis palustris* – pelkinė neužmirštuolė
208. *Myosotis stricta* – smiltyninė neužmirštuolė
209. *Myosoton aquaticum* – vandeninis pastenis
210. *Moeringia trinervia* – trigyslėsmiltgraibė
211. *Molinia caerulea* – melsvoji melvenė
212. *Odontites vernus* – raudonasis skėstukas
213. *Oenothera biennis* – dvimetė nakviša
214. *Onobrychis viciifolia* – sėjamasis esparcetas
215. *Ophioglossum vulgatum* – vienalapėdriežlielė
216. *Origanum vulgare* – paprastasis raudonėlis
217. *Oxalis acetosella* – paprastasis kiškiakopūstis
218. *Padus avium* – paprastoji ieva
219. *Papaver dubium* – dirvinė aguona
220. *Parnassia palustris* – pelkinė mandrauninkė
221. *Peucedanum oreoselinum* – šilinis salivas
222. *Phalaroides arundinacea* – nendrinis dryžutis
223. *Phleum phleoides* – stepinis motiejukas
224. *Phleum pratense* – pašarinis motiejukas
225. *Picea abies* – paprastoji eglė
226. *Pilosella officinarum* – vienagraižė vanagutė
227. *Pimpinella major* – didžioji ožiažolė
228. *Pimpinella saxifraga* – mažoji ožiažolė
229. *Pinus sylvestris* – paprastoji pušis



230. *Pyrus communis* – paprastoji kriaušė
231. *Pyrus pyrastrer* – miškinė kriaušė
232. *Plantago lanceolata* – siaralapis gyslotis
233. *Plantago major* – plačialapis gyslotis
234. *Plantago media* – plaukuotasis gyslotis
235. *Poaa ngustifolia* – siauralapė miglė
236. *Poa annua* – vienametė miglė
237. *Poa compressa* – plokščioji miglė
238. *Poa palustris* – pelkinė miglė
239. *Poa pratensis* – pievinė miglė
240. *Poa trivialis* – paprastoji miglė
241. *Polygala comosa* – skiauterėtoji putokšlė
242. *Polygala vulgaris* – paprastoji putokšlė
243. *Polygonum amphibium* – būdmainis rūgtis
244. *Polygonum aviculare* – rūgtis takažolė
245. *Polygonum hydropiper* – kartusis rūgtis
246. *Polygonum persicaria* – dėmėtasis rūgtis
247. *Populus tremula* – drebulė
248. *Potentilla anserina* – žašinė sidabražolė
249. *Potentilla arenaria* – smiltyninė sidabražolė
250. *Potentilla argentea* – tikroji sidabražolė
251. *Potentilla erecta* – miškinė sidabražolė
252. *Potentilla reptans* – penkiapirštė sidabražolė
253. *Primula veris* – pavasarinė raktažolė
254. *Prunella vulgaris* – paprastoji juodgalvė
255. *Pteridium aquilinum* – stambialapisšakys
256. *Pulsatilla pratensis* – pievinė šilagėlė
257. *Quercus robur* – paprastasis ažuolas
258. *Ranunculus acris* – aitrusis vėdrynas
259. *Ranunculus bulbosus* – gumbuotasis vėdrynas
260. *Ranunculus polyanthemos* – vagotasis vėdrynas
261. *Ranunculus repens* – šliaužiantysis vėdrynas
262. *Rhamnus cathartica* – dygioji šunobelė
263. *Rhinanthus minor* – mažasis barškutis
264. *Rhinanthus serotinus* – didysis barškutis
265. *Ribes nigrum* – juodasis serbentas
266. *Ribes spicatum* – ilgakekis serbentas
267. *Roripa sylvestris* – miškinis čeriukas
268. *Rosa canina* – paprastasis erškėtis
269. *Rosa majalis* – miškinis erškėtis
270. *Rubus caesius* – paprastoji gervuogė
271. *Rubus idaeus* – paprastoji avietė
272. *Rumex acetosa* – valgomoji rūgštyinė
273. *Rumex acetosella* – smulkioji rūgštyinė
274. *Rumex aquaticus* – vandeninė rūgštyinė
275. *Rumex confertus* – tankiažiedė rūgštyinė
276. *Rumex crispus* – raukštalapė rūgštyinė
277. *Rumex obtusifolium* – bukalapė rūgštyinė

278. *Rumex thyrsiflorus* – skėstažiedė rūgštynė
279. *Salix aurita* – ausytasis karklas
280. *Salix aprica* – blindė
281. *Salix cinerea* – pilkasis karklas
282. *Salix fragilis* – trapusis gluosnis
283. *Salix myrsinifolia* – juosvasis karklas
284. *Salix purpurea* – purpurinis karklas
285. *Salix triandra* – krantinis gluosnis
286. *Salix viminalis* – karklas žilvitis
287. *Saxifraga granulata* – gumbuotoji uolaskėlė
288. *Scabiosa ochroleuca* – geltonžiedė žvaigždūnė
289. *Scirpus sylvaticus* – liekninis viksvameldis
290. *Scleranthus perennis* – daugiametė klėstenė
291. *Scrophula rianodosa* – nariuotasis bervidis
292. *Scutellaria galericulata* – pelkinė kalpokė
293. *Sedum acre* – aitrusis šilokas
294. *Senecio jacobea* – pievinė žilė
295. *Senecio vernalis* – pavasarinė žilė
296. *Senecio viscosus* – lipnioji žilė
297. *Senecio vulgaris* – paprastoji žilė
298. *Setaria viridis* – šalioji šerytė
299. *Silene nutans* – nusvirusioji naktižiedė
300. *Silene pratense* – baltažiedis šakinys
301. *Silene vulgaris* – paprastoji naktižiedė
302. *Sinapis arvensis* – dirvinis garstukas
303. *Solidago virgaurea* – paprastoji rykštenė
304. *Sonchus arvensis* – dirvinė pienė
305. *Sorbus aucuparia* – paprastasis šermukšnis
306. *Spergula morisonii* – pavasarinis kežys
307. *Stellaria graminea* – siauralapė žliūgė
308. *Stellaria media* – daržinė žliūgė
309. *Stellaria nemorum* – miškinė žliūgė
310. *Taraxacum officinale* – paprastoji kiaulpienė
311. *Thalictrum lucidum* – siauralapis vingiris
312. *Thymus pulegioides* – keturbriaunis čiobrelis
313. *Thymus serpyllum* – paprastasis čiobrelis
314. *Tilia cordata* – mažalapė liepa
315. *Typha latifolia* – plačialapis švendras
316. *Torilis japonica* – builinė dygūnė
317. *Tragopogon orientalis* – rytinis pūtelis
318. *Tragopogon pratensis* – pievinis pūtelis
319. *Trifolium arvense* – dirvinis dobilas
320. *Trifolium dubium* – mažasis dobilas
321. *Trifolium hybridum* – rausvasis dobilas
322. *Trifolium medium* – šilinis dobilas
323. *Trifolium montanum* – kalninis dobilas
324. *Trifolium pratense* – raudonasis dobilas
325. *Trifolium repens* – baltasis dobilas



326. *Triglochin palustre* – pelkinė narytžolė
327. *Tripleuros permumperforatum* – bekvapis šunramunis
328. *Turriti glabra* – glotnioji bokštytė
329. *Tussilago farfara* – ankstyvasis šalpusnis
330. *Ulmus glabra* – kalninė guoba
331. *Ulmus minor* – paprastasiskirpstas
332. *Urtica dioica* – didžioji dilgėlė
333. *Valeriana officinalis* – vaistinis valerijonas
334. *Verbascum thapsus* – smulkiažiedė tubė
335. *Veronicaanagallis-aquatica* – šaltininė veronika
336. *Veronica arvensis* – dirvinė veronika
337. *Veronica chamaedrys* – paprastoji veronika
338. *Veronica longifolia* – ilgalapė veronika
339. *Veronica serpyllifolia* – čiobrialapė veronika
340. *Veronicaspicata* – varpotoji veronika
341. *Veronica teucrium* – plačialapė veronika
342. *Veronica verna* – pavasarinė veronika
343. *Viburnum opulus* – paprastasis putinas
344. *Vicia angustifolia* – siauralapis vikis
345. *Vicia cracca* – mėlynžiedis vikis
346. *Vicia sepium* – patvorinis vikis
347. *Vicia tenuifolia* – smulkialapis vikis
348. *Vicia tetrasperma* – keturgrūdis vikis
349. *Viola arvensis* – dirvinė našlaitė
350. *Viola canina* – šuninė našlaitė
351. *Viola tricolor* – trispalvė našlaitė

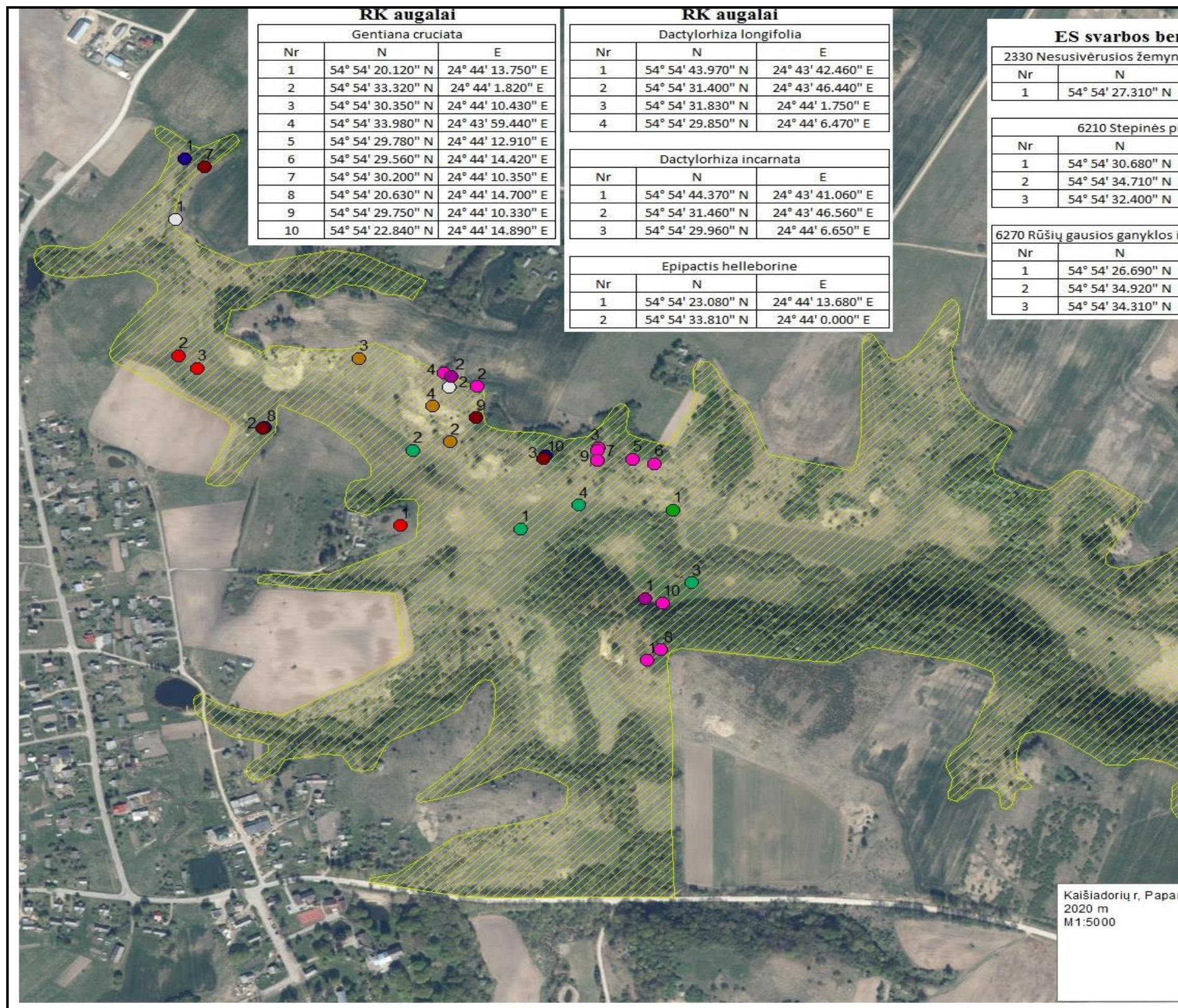
## 2. Bibliografija:

1. Miškų ūkio statistika 2018. Valstybinė miškų tarnyba. <http://www.amvmt.lt/index.php/leidiniai/miskuukio-statistika/2018>
2. Lietuvos Respublikos aplinkos ministro įsakymas „Dėl Būdos-Pravieniškių miškų biosferos poligono gamtotvarkos plano patvirtinimo“, 2011 m. gruodžio 2 d. Nr. D1-935, Vilnius.
3. Kaišiadorių rajono savivaldybės saugomų teritorijų būklė ir jų tvarkymo programa 2008-2017 m. Saulis Skuja, Lietuvos entomologų draugija. Vilnius, 2007.
4. Lietuvos Respublikos saugomų teritorijų įstatymas. 1993 m. lapkričio 9 d. Nr. I-301 Suvestinė redakcija nuo 2020-01-01.
5. Valstybės saugomų gamtos paveldo objektų sąrašas. Patvirtintas Lietuvos Respublikos aplinkos ministro 2002 m. gruodžio 20 d. įsakymu Nr. 652 (Lietuvos Respublikos aplinkos ministro 2008 m. birželio 4 d. įsakymo Nr. D1-309 redakcija).
6. Z. Gudžinskas. Lietuvos induočiai augalai. 1999, Vilnius.
7. V. Rašomavičius (atsakingas redaktorius). ES svarbos natūralių buveinių inventorizavimo vadovas. 2012, Vilnius.

### **3.PRIEDAI**

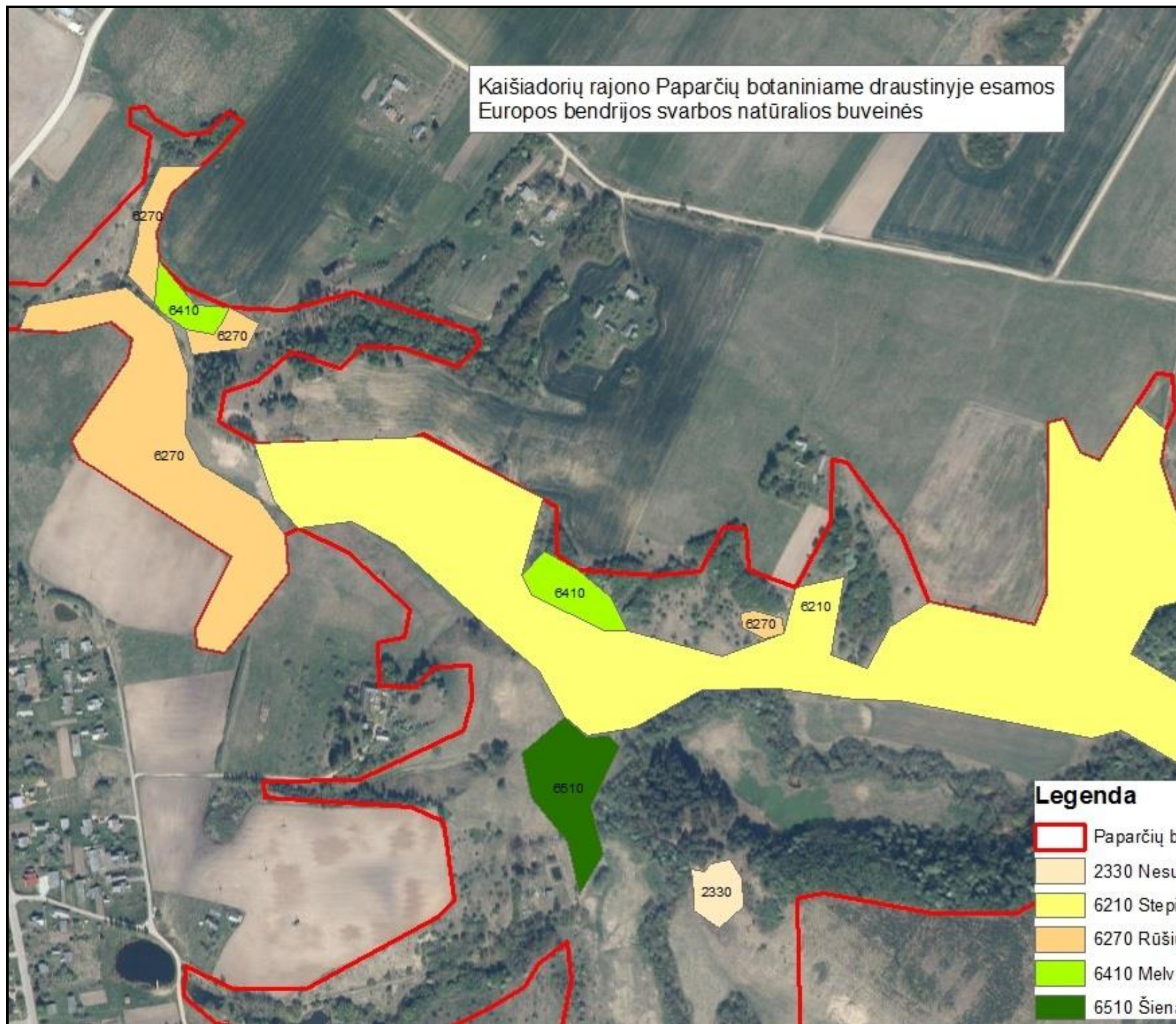
**1 Priedas.** Saugomos Lietuvos augalų rūšys ir jų augavietės Paparčių botaniniame draustinyje





2 Priedas. Europos Bendrijos svarbos natūralios buveinės Papatėjų botaniniame draustinyje







**3 Priedas.** Paparčių botaniniame draustinyje esamos gegužraibinių augalų buveinės



Kaišiadorių rajono Paparčių botaniniame draustinyje esamos gegužraibinių augalų buveinės



**Legenda**

-  Paparčių botaninis draustinis
-  Gegužraibinių augalų buveinės